



**ANVÄNDARHANDBOK**

**&**

**RESERVDELSLISTA**

**STÄLLBART  
SCHAKTBLAD**

**Modell KD480/KD600**



LAPAB Maskin AB  
Box 46  
SE-734 22 HALLSTAHAMMAR  
Tele:+46 220 22560  
Fax: +46 220 22565  
E-mail: [info@lapab.com](mailto:info@lapab.com)

REVISED 061026  
09.10018

Venture Products Inc. Orrville, OH





Orrville, OH  
www.ventrac.com

## TILL ÄGAREN

*Gratulerar till inköpet av ett nytt VENTRAC Schaktblad ! Avsikten med denna handbok är att ge kunskaper och hjälp med en säker och effektiv användning samt utförande av daglig service.*

*Med rätt användning och skötsel kommer schaktbladet att ge åtskilliga års livslängd.*

*Vänligen läs och förstå innehållet i denna handbok helt innan maskinen med schaktblad används första gången. Spara handboken för framtida bruk.*

*Vi ber dig att alltid ange modellnummer på schaktbladet när du är i kontakt med din återförsäljare.*

*Fyll i nedanstående information för framtida bruk:*

Inköpsdatum: Dag \_\_\_\_\_ Månad \_\_\_\_\_ År \_\_\_\_\_

Modellnummer: \_\_\_\_\_

Serie Nummer: \_\_\_\_\_

Återförsäljare: \_\_\_\_\_

Kontaktperson: \_\_\_\_\_

ÅF: Tel nr: \_\_\_\_\_

ÅF: mobilnr: \_\_\_\_\_

ÅF e-post: \_\_\_\_\_

Venture Products Inc. förbehåller sig rätten att utföra förändringar av design, konstruktion eller specifikationer utan åtagande att utföra likadana ändringar på redan tillverkade produkter.

REVISED 05-20-05



## **EU-Försäkran om överensstämmelse.**

**LAPAB Maskin AB, Box 46, S-734 22 HALLSTAHAMMAR, Sverige,**

**tel: +46 220 22560, försäkrar härmed att:**

**Maskin Typ: .....**

**Serienummer: .....**

**är :**

- **tillverkad i överensstämmelse med EU:s maskindirektiv:**
- **- av den 14 juni 1989 ”angående lagstiftning rörande maskiner”, 89/392/EEC, samt nu gällande tillägg.**
- **av den 23 mars 1984 ”angående tillåten ljudeffektnivå för gräsklippare”, 84/538/EEC, samt nu gällande tillägg.**
- **Följande standard är använd som guide: prEN836, juli 1994.**

**Hallstahammar April 2007.**

.....  
**Lars Persson, Lapab Maskin AB**

# INNEHÅLL

---

## INTRODUKTION

## AVSNITT A

Beskrivning och specifikationer . . . . . A-1

## SÄKERHET

## AVSNITT B

Säkerhetsdekaler . . . . . B-1

Dekaler . . . . . B-2

Säkerhetsinformation . . . . . B-3

Säkert handhavande & tekniker . . . . . B-4

## MONTERING

## AVSNITT C

Montering . . . . . C-1 & 2

## ANVÄNDNING

## AVSNITT D

Inställning & Fjäder mekanism . . . . . D-1

Att koppla på . . . . . D-2

Att koppla loss . . . . . D-2

Användarteknik och tips . . . . . D-2 & 3

Underhåll . . . . . D-3

## PRESERVDLSLISTA

## AVSNITT E

Sprängskisser och artikelnummer . . . . . E-1 & 2

Sprängskisser och artikelnummer . . . . . E-3 & 4

# INTRODUKTION

---

## Produktbeskrivning

### **KD480    KD600**

Ventrac schaktblad finns i arbetsbredd 122 och 152 cm och är hydrauliskt manövrerade. Bladen höjs och sänks med hjälp av hydraulkontrollen till redskapsfästet. En cylinder med 20 cm slaglängd vinklar bladet 30 grader åt båda håll med hydraulkontrollen för extra utrustningen på maskinen. Vid fullt utslag åt båda håll kommer bladet att gå mot stoppklackar på underramen. Vid andra vinklar eller när bladet är rakt, är underramen fixerad av redskapsfästet vilket ger mycket bra horisontell stabilitet åt bladets spetsar. Justerbara glidskor gör det möjligt att schakta på inställbara höjder.

Bladet kan användas för återfyllning, planering och planing med maskinen arbetande både framåt och bakåt.

Schaktbladen är mycket användbara och arbetsbesparande tillbehör. Bladen kan användas till:

- \* Förflyttning av lösa material som snö, gödsel, sand, grus, jord, säd, mm.
- \* Rengörning av stallar eller till liknande arbeten.
- \* Bladen är speciellt användbara för planering av trädgårdar.

Ventrac schaktblad med glidskor är konstruerade att stå upprätt efter demontage med lyftarmarna i rätt läge för återmontage.

## Ventrac Schaktblad Specifikationer

	<b><u>KD480</u></b>	<b><u>KD600</u></b>
Bredd:	122 cm	152 cm
Längd:	81 cm	81 cm
Höjd:	47 cm	47 cm
Vikt:	82 kg	96 kg
Vinkel (hö & vä)	30 grader	30 grader
Returfjäder:	Mekanisk "till" eller "från"	
Hydraulcylinders diameter och slaglängd:	51x203 mm	51x203 mm
Frigång i upplyft läge:		32 cm -Ventrac 4200 25 cm -Ventrac 3000

# SÄKERHET

---



## ATTENTION:

Denna symbol anger att det finns potentiella hälso och säkerhetsrisker !!

Vidtag säkerhetskontroll !!

## DEFINITIONER AV RUBRIKORD

### **⚠ DANGER**

Indikerar en hotande farlig situation som om den inte undviks, kommer att resultera i dödsfall eller allvarlig skada. Detta rubrikord är begränsat till de mest extrema händelser.

### **⚠ WARNING**

Indikerar en hotande farlig situation som om den inte undviks, kan resultera i dödsfall eller allvarlig skada..

### **⚠ CAUTION**

Indikerar en hotande farlig situation som om den ej undviks, kan resultera i mindre eller smärre skador på egendom. Kan också användas för att påkalla uppmärksamhet mot osäkert handhavande.

# SÄKERHET



A



B



C

Ovan visade dekaler måste underhållas ! Om någon av dekalerna är oläsbara eller saknas, kontakta din återförsäljare omgående för att beställa nya.

Dekal	Sida & Position	Beskrivning	Reservdels nr:
A	E-3 Ref. 3	FARA! Risk för klämskador	00.0102
B	E-1 Ref. 2	Varning ! Högt oljetryck	00.0103
C	E-1 Ref. 10	Serienummer skylt	00.0128

REVISED 05-23-05

# SÄKERHET

---



## Generalla Säkerhetsprocedurer för Ventrac Traktorer, Redskap och Tillbehör



Läs och förstå denna handbok innan Du använder din Ventrac utrustning.

Läs och följ uppmaningarna på alla säkerhetsdekaler.

Tillåt INTE barn eller utbildad personal att använda traktorn eller tillkopplade tillbehör. Kontrollera att all personal som använder denna utrustning är ordentligt utbildade på säkert handhavande.

Tillåt INTE passagerare på maskinen eller tillbehören.

Använd INTE maskinen om du har druckit alkohol eller är påverkad av droger, mediciner eller om du inte mår bra.

Använd bara kontrollreglagen när du sitter på förarsätet.

Innan du använder utrustningen, kontrollera att alla skydd finns på plats och är fastsatta.

Försäkra dig om att tillkopplat aggregat eller tillbehör är låst till traktorn på ett säkert sätt innan det används. Se traktormanualen för säker låsning av tillbehören.

Försäkra dig om att medhjälpare står på säkert avstånd från traktorn eller tillkopplade aggregat innan dom används. Var särskilt uppmärksam om flera människor är närvarande. Tänk på att åskådare aldrig står kvar där du sist såg dem.

Håll uppmärksamheten framåt i körriktningen när traktorn är i rörelse.

Vrid aldrig utkast från tillkopplade aggregat i riktning mot människor, djur, byggnader, fordon eller andra värdefulla föremål.

Stanna omgående vid tecken på ett haveri och rätta till det innan du fortsätter att använda utrustningen. Ett ovanligt ljud kan vara ett tecken på ett förestående haveri.

Innan justeringar, service, smörjning eller utbyte av delar görs på traktorn eller tillbehör, slå till parkeringsbromsen, sänk ner tillbehöret på marken, stanna motorn och tag ur tändningsnyckeln.

För att förhindra risk för att maskiner med 2-hastighetsaxlar rör sig ofrivilligt är det viktigt att alltid stanna maskinen på ett jämt underlag och slå på parkeringsbromsen innan du växlar.

Om utrustningen måste lämnas obevakad, stoppa motorn, tag ur tändningsnyckeln och försäkra dig om att parkeringsbromsen är tillslagen.

***Tack för din uppmärksamhet !***

REVISED 05-23-05

# SÄKERHET

---

## KD480 & KD600, Säkerhetsprocedurer

### WARNING

Innan reparationer eller justeringar utförs, sänk ned redskapet på marken, drag åt handbromsen, stäng av motorn och ta ur tändningsnyckeln.

### WARNING

Läs och förstå användarhandboken innan utrustningen tas i bruk.

- \* Föraren bör ha kännedom om de områden man rensar från snö och ha god framförhållning. Placera ut gränspinnar, ta bort stenar eller skräp som kan vara översnöat. Brunnslock, trappsteg eller andra nivåskillnader eller skadad asfalt/ stenläggning etc. bör noteras. Föraren bör staka ut området som skall snöskottas innan vintersäsongen, så att potentiella säkerhetsrisker kan undvikas innan snöröjning med Ventracs schaktblad påbörjas.

Om ett nytt och obekant område ska skottas, kör sakta och fokusera din uppmärksamhet på maskin och schaktbladet.

Var försiktig när du arbetar nära föremål som kan hindra sikten !

Åk aldrig med så hög hastighet att det kan uppstå en skada på föraren eller utrustningen om maskinen skulle stoppas av något föremål som ligger gömt under snön.

**Lossa alltid fjädermekanismen när du använder bladet till snöröjning !!!!**

# MONTERING

---

## Steg 1

Ta fram den övre fästplattan och lyftarmen. (Fig. 1 & 2) Sätt ihop de två delarna med fyra ½" bultar, brickor och mutter såsom visas i fig 1. Låt bultarna vara löst åtdragna så att den övre fästplattan är rörlig. (Bultarna kommer att dras åt senare)



## Steg 2

Ställ bladet upprätt se Fig 2. Placera lyftarmsenheten så att de övre & undre kullederna stämmer med de avsedda hålen i centrum pivotröret. För sedan pivotaxeln igenom den övre fästplattan och in i pivotröret och till slut genom den undre kulleden. (Fig. 2,3,4) Lås fast axeln med två stycken 7/8" muttrar.

**TIPS !** Det är lättare att skruva åt dessa muttrar om du lägger bladet ner med lyftarmarna uppåt. Dra muttrarna till max moment 150 ft lbs med en 1-5/16" nyckel. Om pivotaxeln skulle snurra när du drar muttrarna, sätt in en nyckel i pivotaxelns ögla och håll emot.

# MONTERING

---

## Steg 3

Anslut cylindern till bladet genom att använda en 5/8" bult och låsmutter, dra åt till moment 150 ft. lbs. (fig. 5)



## Steg 4

Justera den övre fästplåten (Fig. 6) såsom förklaras under rubriken "Horisontering av bladet" på sidan D-1. Dra åt med 1/2" bultar till moment 70 ft. lbs. Läs sedan hela denna manual för att få vetskap om skötselråd och manövrering.

# INSTÄLLNING

---

## **Horisontering av bladet:**

Med bladet monterat på traktorn, sänk ner det till Marken.OBS! plant underlag.

I denna position ska centrum pivot Röret vara i vertikal läge. Lossa de 4 bultarna Enl,fig 1. Fixera pivotröret till exakt vertikal Position, enklast är att använda ett Vattenpass. Dra sedan åt de 4 bultarna.

Starta motorn och lyft bladet ca 0,5cm från marken.

Kontrollera att bladet är rätt justerat genom att vinkla bladet med hydraulfunktionen till Dess ändlägen. Ytterhörnen på bladets skrapstål skall då ta i marken.

Efter att bladet har justerats ska släpskorna justeras till lämplig höjd. Dessa bör justeras tillräckligt lågt så att de fungerar som ett stöd när bladet ej är kopplat till maskinen.

## **Säkerhetsfjäder mekanism**

KD480/600 är utrustad med en säkerhetsfjäder- This helps prevent sudden mekanism. Denna hjälper till att förhindra plöts- The spring trip liga stopp, beroende på kontakt med tex.ojämna trottoarkant,sten eller fasta objekt. Säkerhetsfjädermekanismen är i funktion när låspinnen sitter i det innersta hålet (hålet närmast bladet)

(Fig 2) Om du utför tung plogning kan du flytta låspinnen till det yttre hålet för att inaktivera säkerhetsfjädermekanismen. (Fig 3)

Detta läge rekommenderas endast vid plogning med **mycket låg hastighet**.

Vid plogning av snö, aktivera **ALLTID** säkerhetsfjädermekanismen.

# ANVÄNDNING

---

## FASTSÄTTNING:

1. Kör traktorn sakta framåt in i lyftarmsfästena på bladet. Rikta in lyftarmarna med bladarmarna genom att höja eller sänka lyftarmarna på maskinen så att hopkopplingen fullbordas.
2. När hopkopplingen är klar. Lås med lyftarmslåsningsen.\*
3. Drag åt handbromsen, stäng av motorn, och tag ur tändningsnyckeln.\*
4. Torka av slangändarna och koppla ihop med traktorns hydrauluttag.

## KOPPLA LOSS:

1. Parkera traktorn på en horisontell yta och drag åt parkeringsbromsen.\*
2. Sänk ner bladet på marken.
3. Stäng av motorn och tag ur tändningsnyckeln.
4. Koppla loss hydraulslangarna och stoppa in dom genom kedjekrokshålet på lyftarmsramen så skyddas dom från smuts.
6. Lossa lyftarmslåsningsen.\*
7. Återstarta traktorn och backa sakta bort från bladet.

*\*NOT: Se traktor manualen*

## Tips och Tekniker:

Innan användning, kontrollera att arbetsområdet är fritt från hinder, faror och människor.

**Disable the tractor's weight transfer system prior to dozing.** Läs traktorns manual för anvisning om viktöverföring.

Om släpskorna används för att bestämma plogdjupet, använd flytläget !

Kör sakta framåt.

**Down pressure** may be used for digging or cleaning a hard surface. However, the tractor steerability will be reduced.

Anpassa farten till det material du jobbar med att föra undan. Tänk på att inte köra för fort och ovårdslöst i material som kan förstöra din maskinutrustning.

Att köra baklänges och samtidigt låta bladet arbeta bör endast användas vid arbete med mycket lösa och lätta underlag.

# ANVÄNDNING

---

## Teknik och Tips (forts.)

Du får aldrig ta sats och köra emot föremål du önskar flytta på. Du ska alltid köra sakta mot det föremål du önskar flytta/schakta. Under schaktning kan du öka farten succesivt.

## UNDERHÅLL

Byt skärstål när de är utslitna ! Det ger sämre resultat med allt för slitna skärstål.

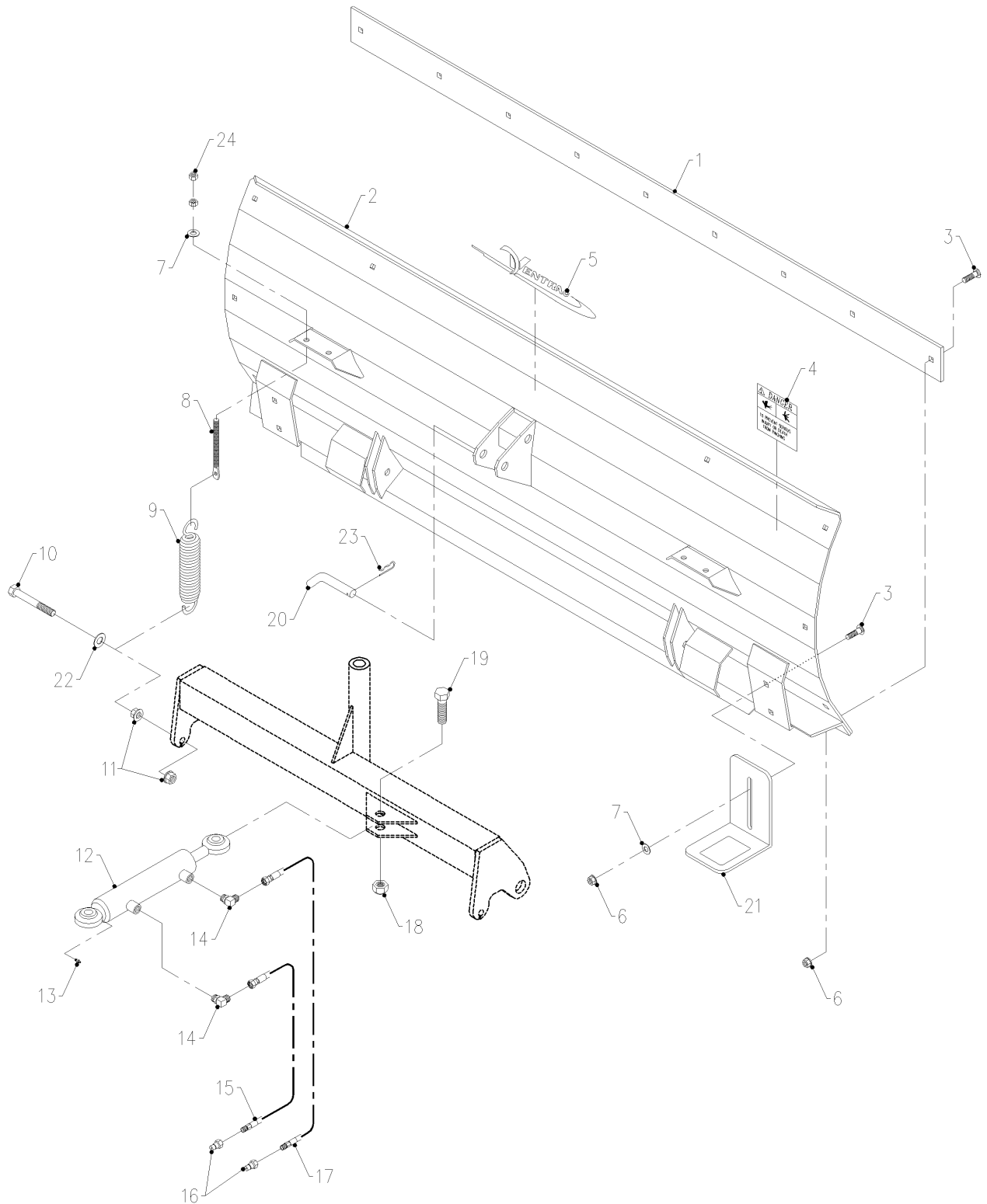
Fetta in cylinder ändarna 1-2 gånger per säsong. Om du använder bladet i extrema förhållanden eller varje dag behövs tätare infettning.

Vi tackar för din uppmärksamhet !

Vid eventuella frågor eller funderingar, ta kontakt med din Ventrac leverantör.

# RESERVDELAR

## ILLUSTRATION LYFTARMSENHET & RAM



08-06-04

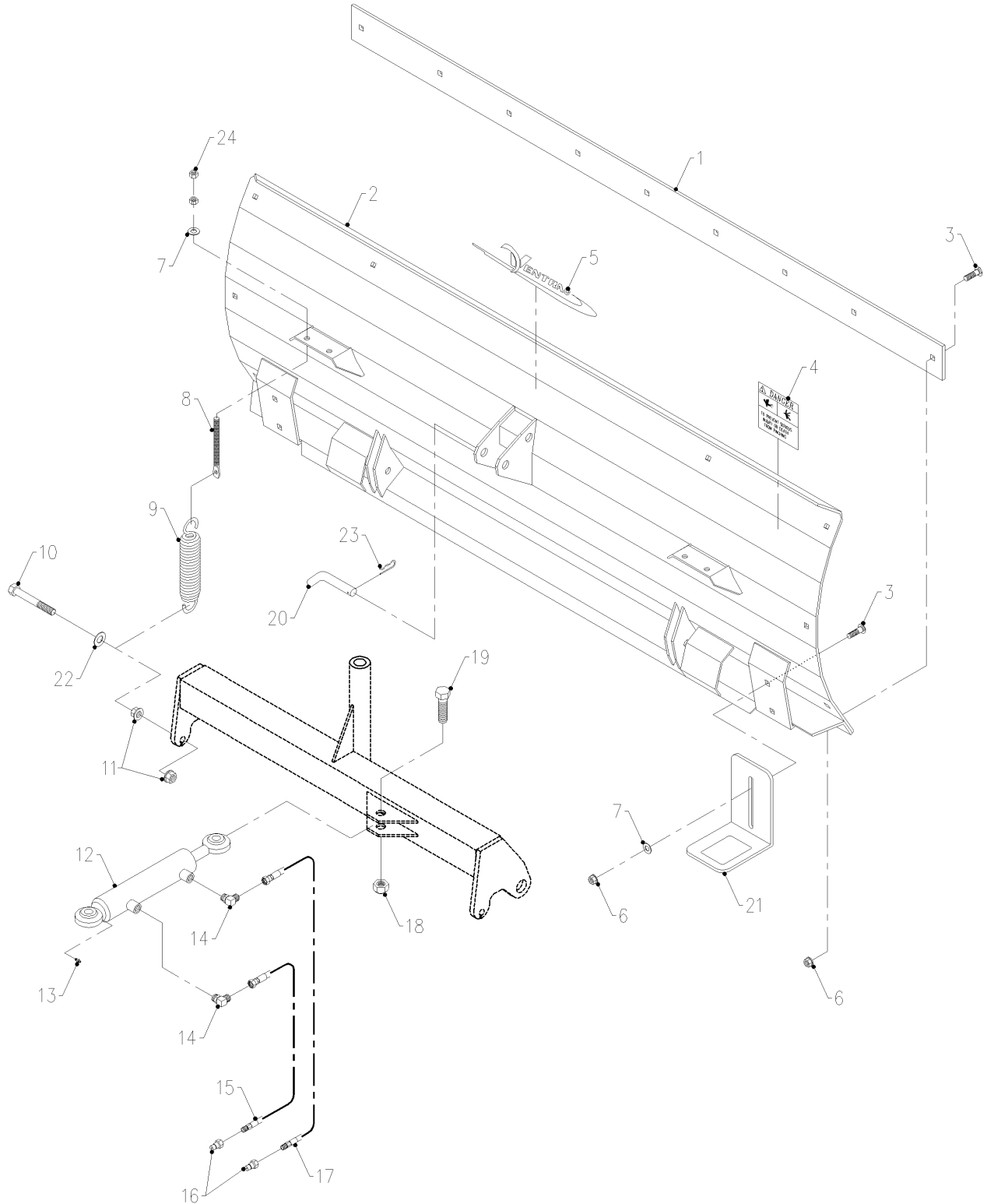
# RESERVDELAR

## LYFTARMSENHET & RAM

REF.	PART NO.	DESCRIPTION	QTY.
1	64.1083	Center Pivot Pin	1
2	00.0103	Decal, High Pressure Fluid Hazard	1
3	90.0808	1/2-13 x 1 Bolt	4
4	95.08	1/2 SAE Flat Washer	6
5	64.1081	Upper Anchor Plate	1
6	62.0985	Blade Mounting Yoke	1
7	90.0812	1/2-13 x 1-1/2 Bolt	2
8	64.0676	33/64 ID x 1 OD x 9/16 Crossbar Bushing	2
9	99.SF08	1/2-13 Flange Nut	6
10	00.0128	Serial Number Plate	1
11	90.0408	1/4-20 x 1 Bolt	1
12	95.04	1/4 SAE Flat Washer	1
13	64.1082	Hose/Serial Plate Bracket	1
14	64.0826	Hydraulic Hose Clamp	1
15	99.SF04	1/4-20 Flange Nut	1
16	95.05	5/16 SAE Flat Washer	2
17	90.0506	5/16-18 x 3/4 Bolt	2
18	99.A14NF	7/8-14 Lock Nut (Replaced by ref 21)	1
19	99.SF05	5/16-18 Flange Nut	2
20	62.0984	Hitch Frame	1
21	99.E0074	7/8-14 SAE Jam Nut	2

# RESERVDELAR

## ILLUSTRATION BLAD & HYDRAULIK



Revised 01-27-04

# RESERVDELAR

## BLAD & HYDRAULIK

REF.	PART NO.	DESCRIPTION	QTY.
1	78.0042	Cutting Edge (KD480)	1
	78.0048	Hard Cutting Edge (KD480 option)	
1	78.0040	Cutting Edge (KD600)	1
	78.0047	Hard Cutting Edge (KD600 option)	
1	78.0041	Cutting Edge (KD720)	1
	78.0049	Hard Cutting Edge (KD720 option)	
2	62.0986	Blade (KD480)	1
2	62.0987	Blade (KD600)	1
2	62.0988	Blade (KD720)	1
3	97.0608	3/8-16 x 1 Carriage Bolt (KD480)	11
3	97.0608	3/8-16 x 1 Carriage Bolt (KD600)	13
3	97.0608	3/8-16 x 1 Carriage Bolt (KD720)	15
4	00.0102	Decal, Danger - Pinching Hazard	2
5	00.0189	Decal, Ventrac	1
6	99.SF06	3/8-16 Flange Nut (KD480)	11
6	99.SF06	3/8-16 Flange Nut (KD600)	13
6	99.SF06	3/8-16 Flange Nut (KD720)	15
7	94.05	5/16 USS Flat Washer	8
8	99.K0094	3/8-16 x 4-1/4 Hanger Bolt (KD600/720)	4
8	99.K0094	3/8-16 x 4-1/4 Hanger Bolt (KD480)	2
9	41.0075	2" OD x 8-3/8 Spring (KD600/720)	4
9	41.0075	2" OD x 8-3/8 Spring (KD480)	2
10	90.0836	1/2-13 x 4-1/2 Bolt (KD600/720)	2
10	90.0820	1/2-13 x 2-1/2 Bolt (KD480)	2
11	99.SF08	1/2-13 Flange Nut	4
12	23.0135	Hydraulic Cylinder	1
13	29.GF0001	1/4-28 Grease Fitting	2
14	25.6801-06-06	Hydraulic Fitting, 90 deg. - 3/8 x 3/8	2
15	20.0208	Hydraulic Hose Assembly - 1/4 x 55	1
16	23.0104	Hydraulic Male Quick Coupler	2
17	20.0209	Hydraulic Hose Assembly - 1/4 x 45	1
18	99.A10	5/8-11 Lock Nut	2
19	90.1016	5/8-11 x 2 Bolt	2
20	03.0014	5/8 x 3 Hitch Pin w/hairpin	1
21	64.0677	Skid Shoe	2
22	95.08	1/2 SAE Flat Washer	2
23	02.HP0524	Hair pin	1
24	92.06	3/8-16 USS Nut	8
24	92.06	3/8-16 USS Nut	4