



**INSTRUKTIONSBOK  
OCH  
RESERVDELSLISTA**

## **BORSTAGGREGAT**

**Modell LB540**



LAPAB Maskin AB  
Box 46  
SE-734 22 HALLSTAHAMMAR  
Tele: +46 220 22560 Fax: +46 220 22565  
E-mail: [info@lapab.com](mailto:info@lapab.com)





328 E Water St  
P.O. Box 148  
Orrville, OH

Phone:  
330-683-0075  
Fax: 330-683-0000

## TILL ÄGAREN

*Gratulerar till köpet av en ny LB540 Borste! Avsikten med denna handbok är att hjälpa dig med en säker och effektiv användning av maskinen samt utförande av service.*

*Med en korrekt användning och vård, kommer maskinen att ge årtal av livslängd. Vänligen läs och förstå innehållet i denna handbok helt och hållet innan maskinen används. Behåll denna handbok som framtida referens.*

*Vänligen fyll i nedanstående information för framtida referens:*

Inköpsdatum: Månad \_\_\_\_\_ Dag \_\_\_\_\_ År \_\_\_\_\_

Serie Nummer: \_\_\_\_\_

Återförsäljare:

\_\_\_\_\_

ÅF Address: \_\_\_\_\_

\_\_\_\_\_

ÅF Telefonnummer: \_\_\_\_\_

Svensk Generalagent:

LAPAB Maskin AB  
Box 46  
SE-734 22 HALLSTAHAMMAR  
Tele: +46 220 22560 Fax: +46 220 22565  
E-mail: info@lapab.com

Venture Products Inc. förbehåller sig rätten att utföra förändringar av design, konstruktion eller specifikationer utan åtagande att utföra likadana ändringar på redan tillverkade produkter.



## **EU-Försäkran om överensstämmelse.**

**LAPAB Maskin AB, Box 46, S-734 22 HALLSTAHAMMAR, Sverige,**

**tel: +46 220 22560, försäkrar härmed att:**

**Maskin Typ: .....**

**Serienummer: .....**

**är :**

- **tillverkad i överensstämmelse med EU:s maskindirektiv:**
- **- av den 14 juni 1989 ”angående lagstiftning rörande maskiner”, 89/392/EEC, samt nu gällande tillägg.**
- **av den 23 mars 1984 ”angående tillåten ljudeffektnivå för gräsklippare”, 84/538/EEC, samt nu gällande tillägg.**
- **Följande standard är använd som guide: prEN836, juli 1994.**

**Hallstahammar Februari 2005.**

.....  
**Lars Persson, Lapab Maskin AB**

# VENTRAC 3000 med tillbehör.

## KÖPE- OCH GARANTIVILLKOR.

**En motorprodukt som skötes eller hanteras oriktigt kan vara mycket farlig. Dessutom kan misskötsel eller vårdslöshet med produkten medföra att reklamationsrätten förloras. I leveransen medföljer en instruktionsbok! Läs den noga!**

### 1. Villkorens tillämplighet.

Dessa villkor gäller vid näringsidkarens inköp av Ventrac-produkter och tillbehör i nytt skick samt för den som före reklamationsstidens utgång lagligen förvärvat produkten från denne. Garanti- och reklamationsstiden gäller 1 år från leveransdatum.

### 2. Vad som avses med fel.

Fel utgör enligt fackmannamässig bedömning föreliggande avvikelse från normal standard som förelegat vid leveransen.

Produkten anses behäftad med fel om den avviker på sätt som ovan sagts och säljaren ej gör sannolikt att bristfälligheten beror på olyckshändelse eller på omständighet som eljest är att hänföra till köparen. Normal åtgång av förbrukningsdetaljer, normal förslitning, normal korrosion eller smärre bristfälligheter i lackering eller annat ytskikt utan betydelse för produktens funktion är inte att anse såsom fel.

För förslitning särskilt utsatta detaljer är t.ex. knivar, kilrep, kilrepshjul, slangar samt hjul.

Köparen äger exempelvis ej rätt att åberopa fel om säljaren gör sannolikt att bristfällighet uppkommit genom:

- att reparation eller service skett annorstädes än hos säljaren eller av honom anvisat serviceställe eller att originaldelar ej använts.
- att användningen av produkten fortsatt sedan fel yppats.
- att produkten använts mera intensivt eller på annat sätt än som är vanligt vid dagligt bruk.
- att produkten använts på sätt för vilket den ej är konstruerad eller dimensionerad.
- att produkten i övrigt ej brukats med normal aktsamhet

eller

- att instruktionsbokens skötsel föreskrifter ej noggrant iakttagits.

### 3. Hur avhjälpande av fel sker.

Säljaren avhjälpas felet eller anvisar serviceställe, där felet skall avhjälpas.

Avhjälpande av fel sker inom skälig tid från det köparen anmält felet och ställt produkten till förfogande för åtgärd.

Vad som är skälig tid bedömes med hänsyn i första hand till köparens behov av produkten, men även till felets art och omfattning, svårigheten att fastställa felet samt tillgång till reservdelar och föreliggande verkstadskapacitet.

**När produkten inlämnas för avhjälpande av fel skall den vara väl rengjord. Annars debiteras köparen kostnad för rengöring.**

### 4. Köparens rätt om fel ej behörigen avhjälpats.

Skulle fel för vilket säljaren ansvarar enligt köpevillkoren ej bli avhjälpas enligt punkt 3 andra stycket ovan, kan köparen göra mot felet svarande avdrag på köpeskillingen, kräva skälig ersättning för felets avhjälpande eller om felet ej är av ringa betydelse för honom, häva köpet. Häves köpet, skall säljaren återbetala köpeskillingen, dock med skäligt avdrag för produktens nyttjande, för såvitt köparen haft väsentlig nytta därav. Sådant avdrag skall normalt uppgå till 10% av köpeskillingen per påbörjad månad, varvid tiden räknas fr.o.m. leveransdagen t.o.m. dagen för produktens återlämnande. Skulle bristfälligheter för vilka säljaren inte ansvarar - se ovan punkt 3 andra och tredje stycket - visas föreliggande skall avdraget bestämmas med hänsyn även därtill.

### 5. Transportkostnader m.m. för tyngre produkter.

Säljaren äger välja mellan att avhjälpas felet hos köparen eller i reparationsverkstad inom det egna försäljningsområdet, normalt 30 kilometer och inom Sverige, bekostar säljaren i det förra fallet resor och restid för säljarens personal och i det senare fallet frakt till och från reparationsverkstaden.

Till och från platser, som ej utan svårighet kan nås med dagliga kommunikationsmedel, eller som saknar fast landförbindelse med allmän väg, skall på grund därav tillkommande kostnad avseende resor och restid för säljarens personal bekostas av köparen. Bestämmelsen om transportkostnader m.m. gäller för tyngre trädgårdsredskap, såsom åkbara motorgräsklippare, minitraktorer.

### 6. Vissa ansvarsbegränsningar

Köparen äger ej rätt till ersättning för ekonomisk skada utöver vad som ovan i tillämpliga delar angivits, således ej för personskada eller förmögenhetsskada därest skadan icke förorsakats av grov vårdslöshet å säljarens sida. Rätt till ersättning föreligger ej heller för skada på annan egendom än produkten. Köparen erinras om vikten av att produkten hanteras med största varsamhet och i enlighet med instruktionsbokens föreskrifter.

**Har tagit del av ovanstående och innehållet i instruktionsboken.**

**Förbinder mig att sköta och handha maskinen enligt instruktionerna i instruktionsboken.**

Ort och datum .....

.....  
Köpare

.....  
Säljare



# INNEHÅLL

---

## INTRODUKTION

### Avsnitt A

Beskrivning och Specifikationer . . . . . A-1

## SÄKERHET

### Avsnitt B

Dekaler . . . . . B-1

Säkerhet . . . . . B-2

## ANVÄNDNING

### Avsnitt C

Fastsättning . . . . . C-1

Losstaging . . . . . C-1

Användning . . . . . C-2

Justeringar . . . . . C-2

## UNDERHÅLL & SERVICE

### Avsnitt D

Underhåll . . . . . D-1

## RESERVDELAR & ILLUSTRERADE RITNINGAR

### Avsnitt E

Figur 1-Huvudram och Lyft . . . . . E-1 & 2

Figur 2-Borstenhet & Kedjedrift . . . . . E-3 & 4

Figur 3-Remdrift, Växellåda & Hydraulic . . . . . E-5 & 6

Figur 4-Skydd & Remsträckare . . . . . E-7 & 8

Figur 5-Optional Breddningshjul . . . . . E-9 & 10

## GARANTIER

# INTRODUKTION

---

## Produktbeskrivning

### LB540

LB540 Borstaggregat är utmärkt för att avlägsna lätt snö, grus, löv mm.  
Den "hörnlösa" ramen på vänster sida tillåter god åtkomst runt hörn och vid kanter.

Som tillbehör finns ett hjulbreddningsset: (#39.35403) . Det kan användas för borstning av gräsmattor. Satsen innehåller pivothjul som monteras på borstens ändar.

#### Ventrac LB540 Specifikationer

|                       |                                      |
|-----------------------|--------------------------------------|
| <b>Total höjd</b>     | <b>432 mm</b>                        |
| <b>Total bredd</b>    | <b>1448 mm</b>                       |
| <b>Total längd</b>    | <b>1168 mm</b>                       |
| <b>Borstbredd</b>     | <b>1372 mm</b>                       |
| <b>Borstdiameter</b>  | <b>406 mm</b>                        |
| <b>Borstvarvtal</b>   | <b>300 RPM @ 3200 Motor varvatal</b> |
| <b>Borsthastighet</b> | <b>380 m/min</b>                     |
| <b>Vikt</b>           | <b>93 kg</b>                         |

# SÄKERHET

## DEKALER

Följande dekaler måste underhållas på Ventrac Borstaggregat. Om någon av dekalerna saknas eller är skadade kontakta återförsäljaren för att omgående erhålla nya.



A







B

| Dekal | Sida & Placering | BESKRIVNING            | Res.dels.NR. |
|-------|------------------|------------------------|--------------|
| A     | E-1, #20         | Moving Part Hazard     | 00.0101      |
| B     | E-1, #19         | Danger Pinching Hazard | 00.0102      |

# SÄKERHET

---

## Säkerhetsinstruktioner

-  Läs och förstå denna handbok innan ni använder er LB450 borste. Studera avsnittet om användning och tag god tid på er för att bli van vid och lära er funktionen av de olika reglagen och spakarna.
-  Vidtag **alltid** tillräckliga säkerhetsåtgärder! Observera alla säkerhetsdekaleringar!
-  Innan reparationer , justeringar och underhåll, se till att tändningsnyckeln är borttagen så att maskinen inte kan startas. Se även till att handbromsen är åtdragen.
-  Alla skydd måste vara monterade när borsten används.
-  Kontrollera att tillbehör är ordentligt låsta till bäraren innan de används.
-  Kontrollera att inga människor eller djur kommer i närheten av maskinen när den används.
-  Passagerare är inte tillåtna när maskinen framförs.
-  Kontrollera bakåt innan maskinen backas. Förutsätt aldrig att det är fritt kring maskinen.
-  Kontrollera I färdriktningen.
-  Var vaksam på eventuella haverier. Ett ovanligt ljud eller ovanligt uppförande hos utrustningen kan vara ett tecken på att något håller på att gå sönder och reparation eller service är nödvändig.
-  Använd inte borsten för att dra eller knuffa på något hinder.
-  Barn eller utbildad personal får inte använda maskinen och borsten.
-  Iakttag extra försiktighet i närheten av föremål som kan gå sönder, föremål som kan kastas iväg och när sikten är skymd.
-  Många oförutsedda händelser kan inträffa där föraren måste avgöra ett säkert sätt att manövrera utrustningen. Vid tveksamheter fortsätt inte förrän en säker lösning har arbetats fram.



**Denna symbol visar potentiella hälso- och säkerhetsfaror !  
Den anger att säkerhetsåtgärder måste vidtas !**

# ANVÄNDNING

---

## Användning

### **Fastsättning:**

Placera borstaggregatet på en jämn yta med utrymme för att lätt kunna "köra" på utrustningen.

Kör traktorn mot utrustningen. Drag åt handbromsen. Lossa och ställ in traktorlyften på rätt höjd för borstaggregatet.

Kör till framsidan på borstaggregatet och tryck in fästet på traktorns lyft. En finjustering av höjden kan behövas för att kunna låsa fast lyftarmarna.

Stanna traktorns motor och installera remmen över PTO remskivan. Spänn remmen genom att ta bort låspinnen från fjäderspännaren och rotera fjädern förbi hålet. Sätt tillbaka låspinnen och lås med låsfjäderpinne.

Gör ALLTID ren snabbkopplingarna innan de kopplas samman. Koppla ihop hydraulsnabbkopplingarna.

### **Losstagnig:**

Reversera fastsättningsproceduren.

HÅLL SNABBKOPPLINGARNA RENA! Låt dem inte ligga på golvet. Snabbkopplingarna kan förvaras rent och snyggt i de 2 hål som finns på ovansidan av kedjeskyddet.

När borsten ska lagras se till att borststråna inte ligger an mot något.

# ANVÄNDNING

---

## **Användning::**

Borsten är konstruerad för att borsta. Använd den INTE som schaktblad !

Borsten kan användas för att borsta skräp inklusive löv och snö. Beroende på förhållanden kan flera centimeter snö borstas utan problem. Snöns beskaffenhet avgör hur tjockt lager snö som är möjligt att bortsa.

Användning:

- sänk ner borsten på marken
- placera hydraulspaken i "flytläge"
- koppla in PTO:n
- välj borstvinkel
- kör med en hastighet som ger ett säkert och bra resultat.

Tänk på vindens inverkan på det damm som genereras vid borstning.

En minskning av borstens varvtal kan reducera mängden damm .

Överflöd av damm och skräp på övre skyddet hindrar sikten och skapar onödig vikt. Rengör när så behövs.

## **Justering:**

Borsten har 2 justerbara hjul. Den vertikala justeringen av hjulen görs genom att placera ett antal brickor ovanför eller under monteringsröret. Antalet brickor som skall monteras är lika på ovan- och undersidan.

Den föreslagna justeringen för hjulen är när borsten sopar 50 - 100 mm när maskinen står stilla. Smärre justeringar kan behövas för att erhålla rätt inställning. En del situationer kan kräva en mer aggressiv borstning. Hjuljustering, borstvarvtal och åkhastighet är faktorer som styr.

# UNDERHÅLL

---

## Service & Underhåll

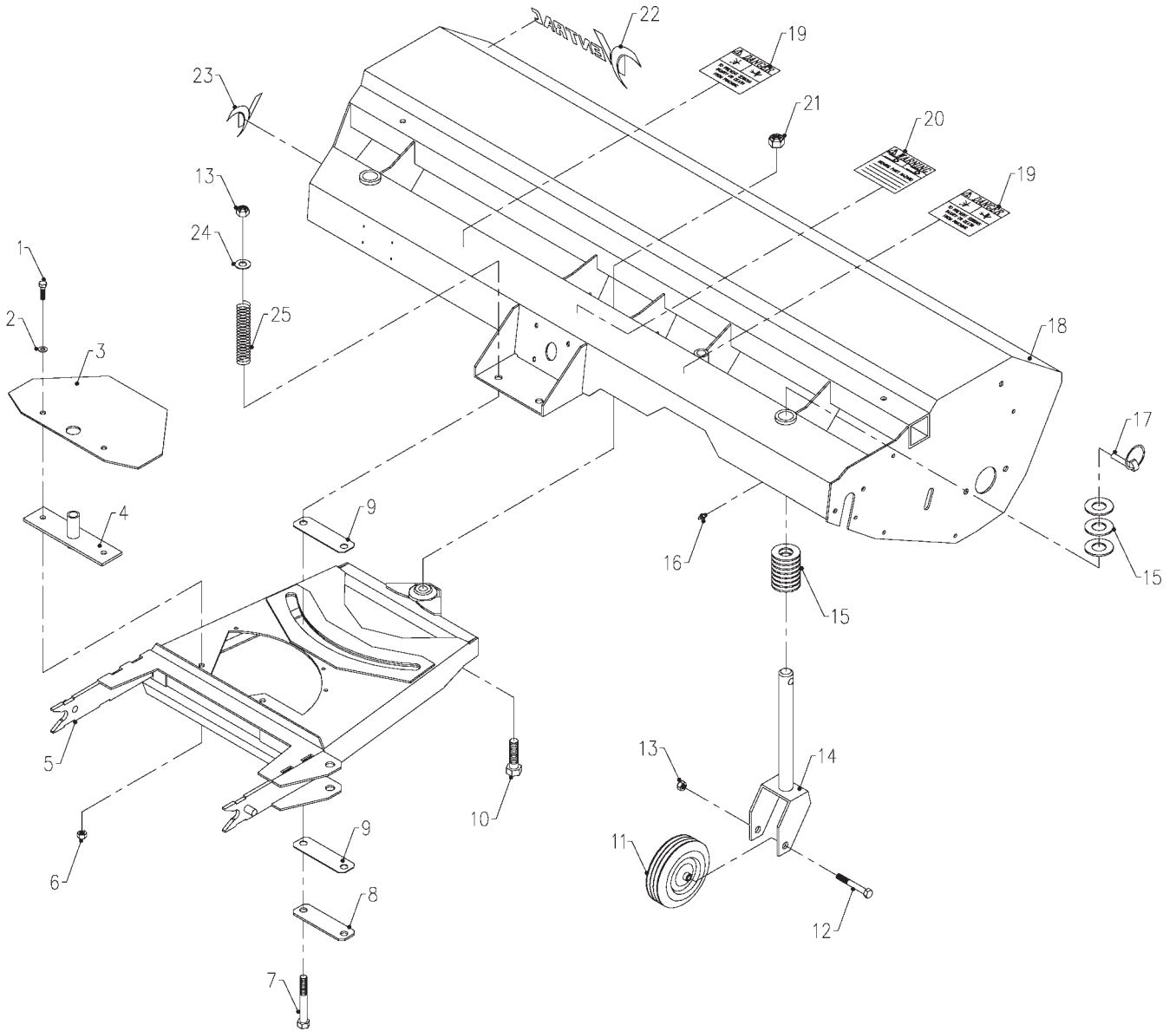
Smörj borstaxeln och lyftaxelns lagringar var 50:e timma. SMÖRJ INTE FÖR MYCKET. Normalt räcker det med ett pumpslag.

Olja in drivkedjan var 20:e timma. Använd kedjeolja.

Kontrollera växellådans oljenivå var 100:e timma eller varje säsong vilket som inträffar först. Om det behövs, fyll med SAE 80-90 växellådsolja.

# RESERVDELAR

**FIGUR 1**  
**ILLUSTRERAD RITNING**  
**HUVUDRAM & LYFT**



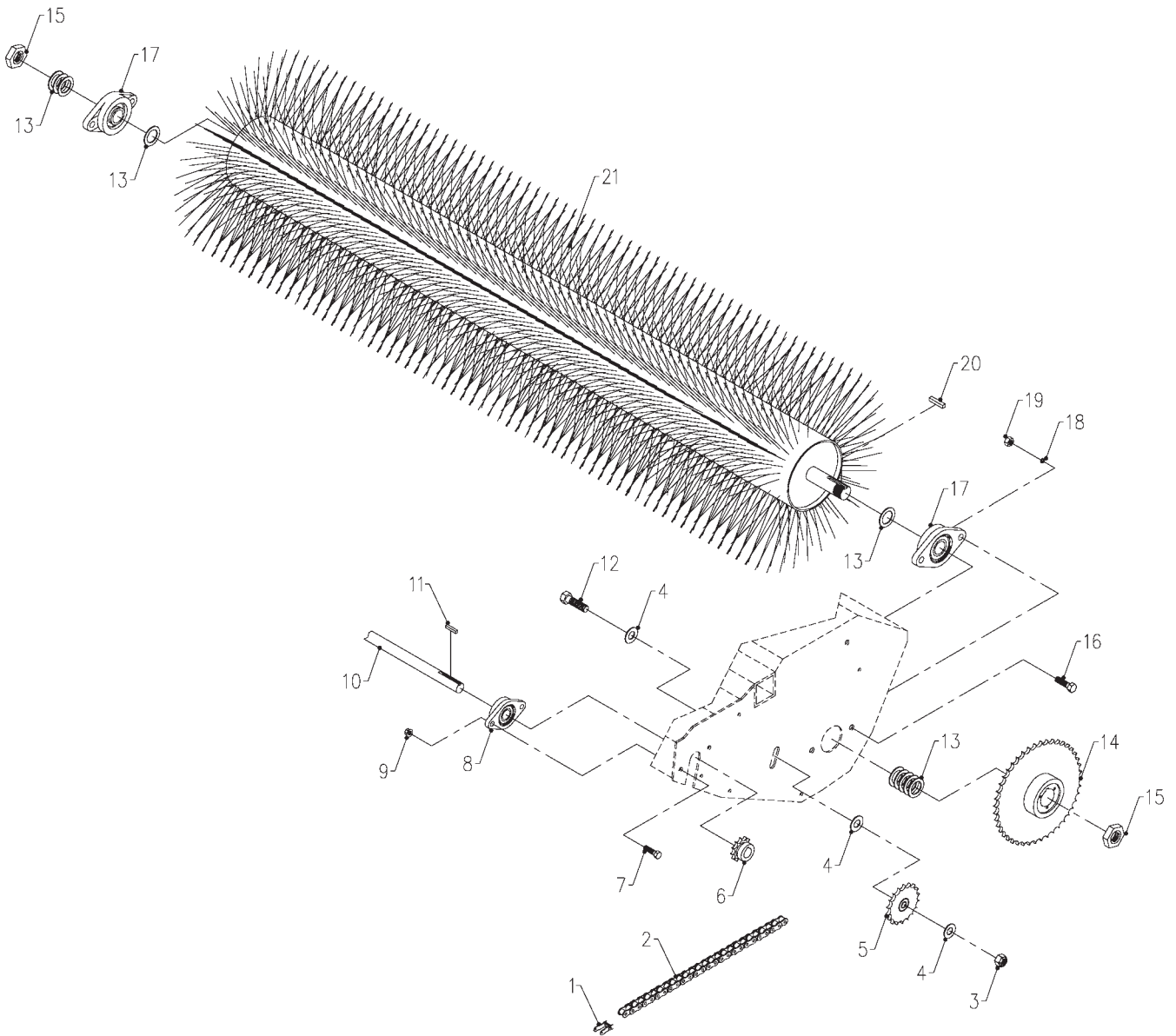
# RESERVDELAR

## FIGUR 1 HUVUDRAM & LYFT

| REF. | Res.dels.NR. | BESKRIVNING                     | Antal |
|------|--------------|---------------------------------|-------|
| 1    | 90.0608.     | 3/8-16 x 1 Bolt                 | 2     |
| 2    | 94.06        | 3/8 USS Flat Washer.            | 2     |
| 3    | 44.0186.     | Belt Idler Cover                | 1     |
| 4    | 64.0891.     | Idler Arm Bracket               | 1     |
| 5    | 62.0910.     | Hitch Frame                     | 1     |
| 6    | 99.A06       | 3/8-16 Lock Nut                 | 2     |
| 7    | 90.0832.     | 1/2-13 x 4 Bolt                 | 2     |
| 8    | 64.0884.     | Pivot Slide Bracket.            | 1     |
| 9    | 44.0183.     | Plastic Pivot Slide             | 2     |
| 10   | 90.1018.     | 5/8-11 x 2-1/4 Bolt             | 1     |
| 11   | 53.0098.     | Castor Wheel                    | 2     |
| 12   | 90.0828.     | 1/2-13 x 3-1/2 Bolt             | 2     |
| 13   | 99.A08       | 1/2-13 Lock Nut                 | 4     |
| 14   | 50.0162.     | Castor Spindle                  | 2     |
| 15   | 95.16        | 1" SAE Flat Washer              | 50    |
| 16   | 29.GF0001    | 1/4-28 Grease Fitting           | 2     |
| 17   | 03.0005.     | Lynch Pin.                      | 2     |
| 18   | 62.0909.     | Main Frame                      | 1     |
| 19   | 00.0102.     | Decal, Danger - Pinching Hazard | 2     |
| 20   | 00.0101.     | Decal, Hazard - Moving Parts    | 1     |
| 21   | 99.A10       | 5/8-11 Lock Nut                 | 1     |
| 22   | 00.0116.     | Decal, Ventrac Logo             | 1     |
| 23   | 00.0117.     | Decal, V                        | 1     |
| 24   | 94.08        | 1/2 USS Flat Washer.            | 2     |
| 25   | 41.0062.     | Spring                          | 2     |

# RESERVDELAR

**FIGUR 2**  
**ILLUSTRERAD RITNING**  
**BORSTENHET & KEDJEDRIFT**



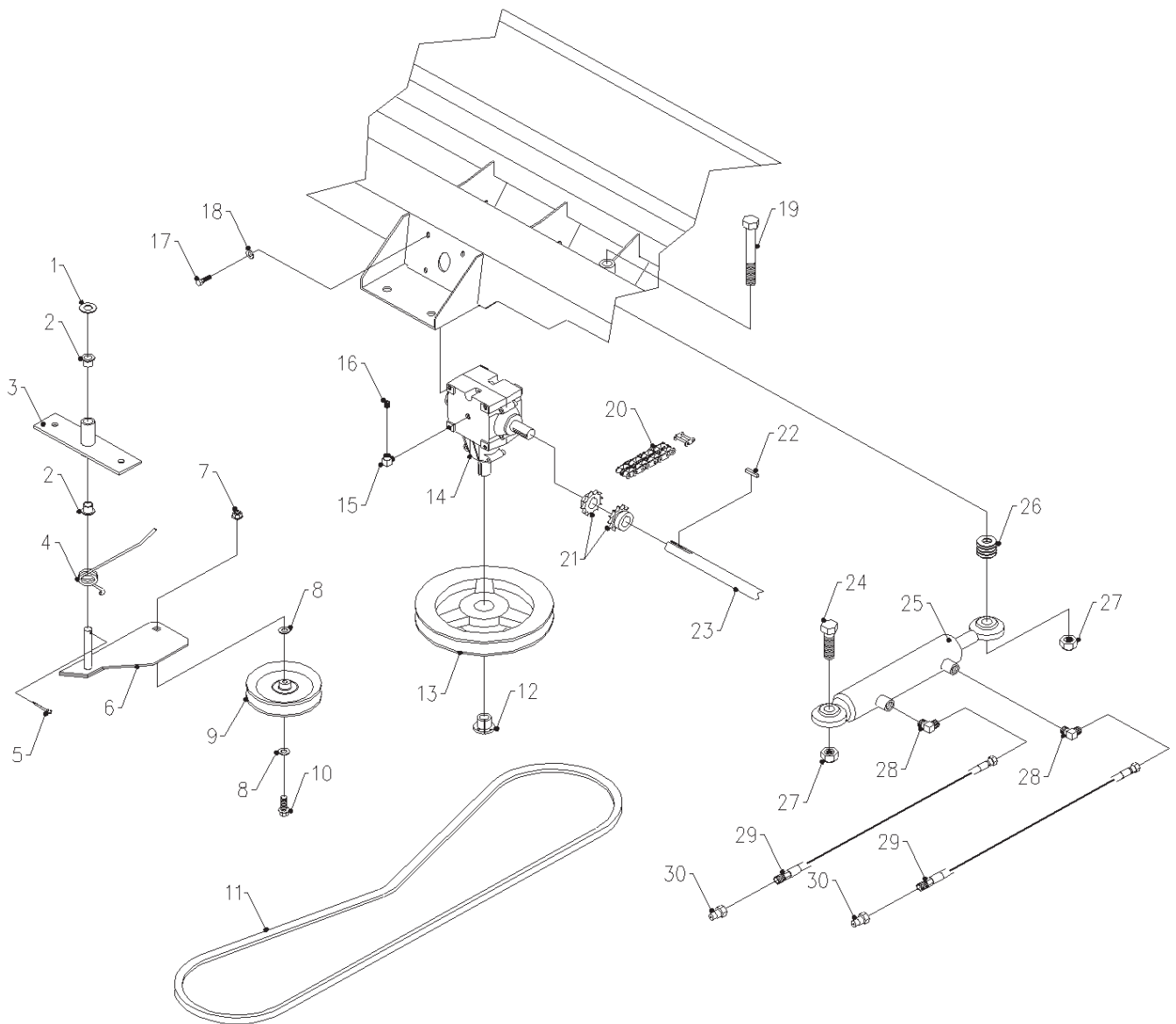
# RESERVDELAR

## FIGUR 2 BORSTENHET & KEDJEDRIFT

| REF. | Res.dels.NR. | BESKRIVNING              | Antal |
|------|--------------|--------------------------|-------|
| 1    | 81.0056.     | #40 Connector Link       | 1     |
| 2    | 81.0137.     | #40 Roller Chain x 43    | 1     |
| 3    | 99.A08       | 1/2-13 Lock Nut          | 1     |
| 4    | 94.08        | 1/2 USS Flat Washer.     | 3     |
| 5    | 83.4017E08   | #40 17-T Idler Sprocket  | 1     |
| 6    | 87.0174.     | #40 Drive Sprocket.      | 1     |
| 7    | 90.0508.     | 5/16-18 x 1 Bolt         | 2     |
| 8    | 55.FB16012-1 | 3/4 Flange Block Bearing | 1     |
| 9    | 99.SF05      | 5/16-18 Flange Nut       | 2     |
| 10   | 80.0316.     | Drive Shaft.             | 1     |
| 11   | 85.K0310.    | 3/16 x 1-1/4 Key         | 1     |
| 12   | 90.0814.     | 1/2-13 x 1-3/4 Bolt      | 1     |
| 13   | 99.B0015.    | 10 Ga. Machinery Washer  | 9     |
| 14   | 83.404016    | #40 40-T Sprocket        | 1     |
| 15   | 99.E0063.    | 1-14 Jam Nut.            | 2     |
| 16   | 90.0708.     | 7/16-14 x 1 Bolt         | 2     |
| 17   | 55.FB23016-1 | 1" Flange Block Bearing  | 2     |
| 18   | 96.07        | 7/16 Lock Washer         | 2     |
| 19   | 92.07        | 7/16-14 Nut              | 2     |
| 20   | 85.K0406.    | 1/4 x 3/4 Key            | 1     |
| 21   | 80.0317.     | Brush.                   | 1     |

# RESERVDELAR

**FIGUR 3**  
**ILLUSTRERAD RITNING**  
**REMDRIFT, VÄXELLÅDA & HYDRAULIK**



REVISED 03-14-02

# RESERVDELAR

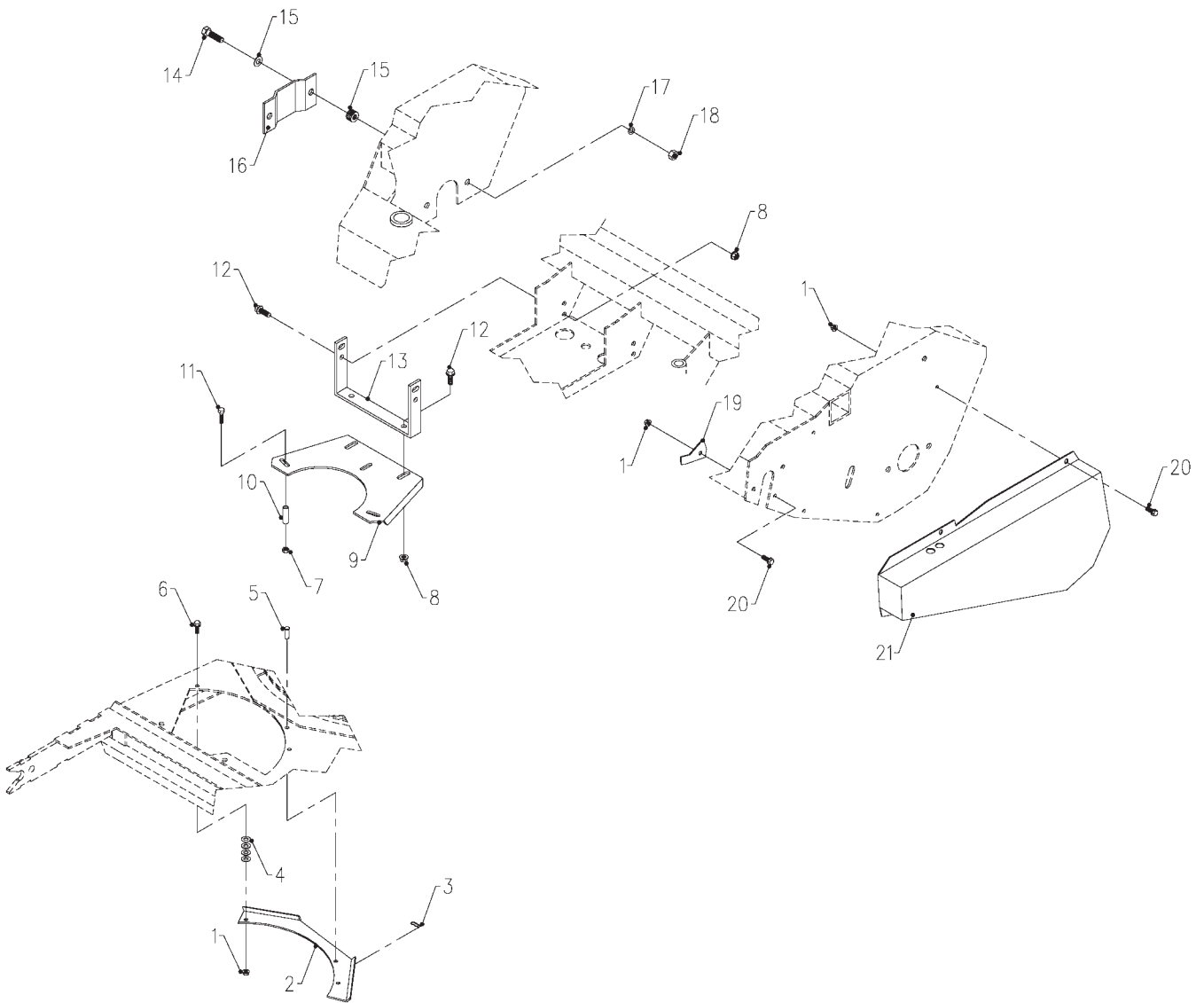
## FIGUR 3 REMDRIFT, VÄXELLÅDA & HYDRAULIK

| REF. | Res.dels.NR.  | BESKRIVNING                       | Antal |
|------|---------------|-----------------------------------|-------|
| 1    | 95.08         | 1/2 SAE Flat Washer.              | 1     |
| 2    | 85.B0017      | Plastic Bushing.                  | 2     |
| 3    | 64.0891       | Idler Arm Bracket                 | 1     |
| 4    | 41.0066       | Single Torsion Spring             | 1     |
| 5    | 02.CP0406     | 1/8 x 3/4 Cotter Pin              | 1     |
| 6    | 40.0287       | Idler Arm                         | 1     |
| 7    | 99.SF06       | 3/8-16 Flange Nut                 | 1     |
| 8    | 94.06         | 3/8 USS Flat Washer.              | 2     |
| 9    | 83.0037       | Idler Pulley.                     | 1     |
| 10   | 90.0612       | 3/8-16 x 1-1/2 Bolt               | 1     |
| 11   | 81.A065       | A65 Belt                          | 1     |
| 12   | 83.H12        | 3/4 H-Bushing                     | 1     |
| 13   | 83.BK80H      | 8" Pulley                         | 1     |
| 14   | 87.0186       | Gearbox                           | 1     |
| 15   | 25.5502-04-04 | Hyd. Fitting, 90 Deg. - 1/4 x 1/4 | 1     |
| 16   | 29.P04        | 1/4 Pipe Plug.                    | 1     |
| 17   | 90.0506       | 5/16-18 x 3/4 Bolt                | 4     |
| 18   | 95.05         | 5/16 SAE Flat Washer              | 4     |
| 19   | 90.1052       | 5/8-11 x 6-1/2 Bolt               | 1     |
| 20   | 87.0175       | #40 Dbl. Chain Coupling w/Link    | 1     |
| 21   | 87.0174       | Half Coupling.                    | 2     |
| 22   | 85.K0310      | 3/16 x 1-1/4 Key                  | 3     |
| 23   | 80.0316       | Drive Shaft                       | 1     |
| 24   | 90.1016       | 5/8-11 x 2 Bolt                   | 1     |
| 25   | 23.0108       | 1-1/2 x 8 Cylinder                | 1     |
| 26   | 94.10         | 5/8 USS Flat Washer.              | 5     |
| 27   | 99.A10        | 5/8-11 Lock Nut                   | 2     |
| 28   | 25.2501-06-04 | Hyd. Fitting, 90 Deg. - 3/8 x 1/4 | 2     |
| 29   | 20.0169       | Hyd. Hose Assembly - 1/4 x 38     | 2     |
| 30   | 23.0104       | Male Quick Coupler                | 2     |

# RESERVDELAR

---

**FIGUR 4**  
**ILLUSTRERAD RITNING**  
**SKYDD & REMSPÄNNING**



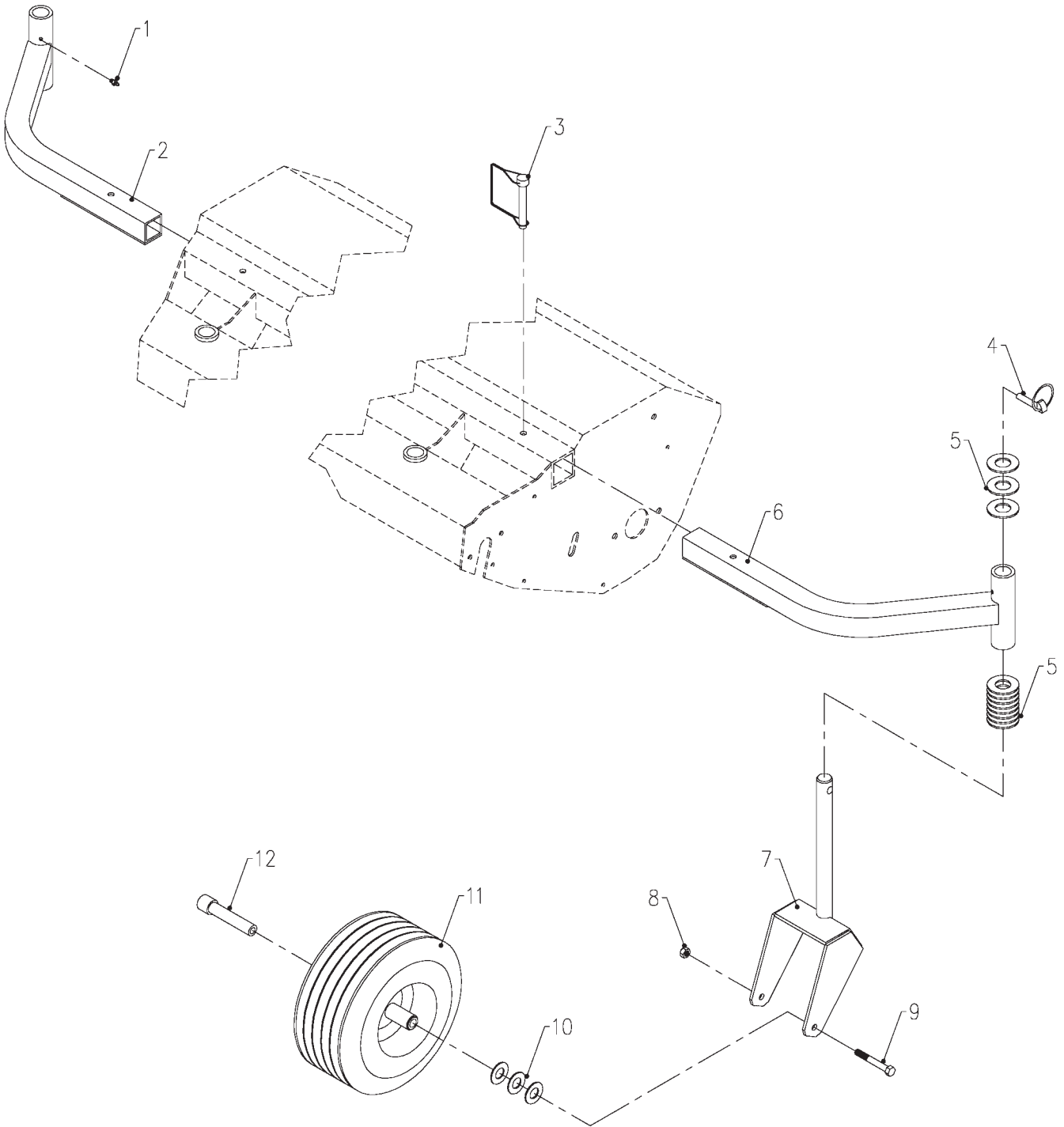
# RESERVDELAR

## FIGUR 4 SKYDD & REM SPÄNNING

| REF. | Res.dels.NR. | BESKRIVNING                 | Antal |
|------|--------------|-----------------------------|-------|
| 1    | 99.SF04      | 1/4-20 Flange Nut           | 7     |
| 2    | 60.0782.     | Spring Guide                | 1     |
| 3    | 02.HP0313    | 3/32 x 1-5/8 Hairpin        | 1     |
| 4    | 95.04        | 1/4 SAE Flat Washer.        | 8     |
| 5    | 03.0406.     | 1/4 x 3/4 Clevis Pin        | 1     |
| 6    | 90.0406.     | 1/4-20 x 3/4 Bolt           | 2     |
| 7    | 99.A04       | 1/4-20 Lock Nut             | 3     |
| 8    | 99.SF05      | 5/16-18 Flange Nut          | 6     |
| 9    | 64.0964.     | Belt Retainer Slide Bracket | 1     |
| 10   | 64.0965.     | Belt Retainer Tube          | 3     |
| 11   | 90.0414.     | 1/4-20 x 1-3/4 Bolt         | 3     |
| 12   | 99.SF0506    | 5/16-18 x 3/4 Flange Bolt   | 6     |
| 13   | 64.0963.     | Belt Retainer Bracket Mount | 1     |
| 14   | 90.0712.     | 7/16-14 x 1-1/2 Bolt        | 2     |
| 15   | 95.07        | 7/16 SAE Flat Washer.       | 10    |
| 16   | 64.0954.     | End Cover                   | 1     |
| 17   | 96.07        | 7/16 Lock Washer            | 2     |
| 18   | 92.07        | 7/16-14 Nut                 | 2     |
| 19   | 64.0989.     | Shaft Hole Cover.           | 1     |
| 20   | 99.SF0404    | 1/4-20 x 1/2 Flange Bolt    | 5     |
| 21   | 60.0815.     | Chain Drive Cover           | 1     |

# RESERVDELAR

**FIGUR 5**  
**ILLUSTRERAD RITNING**  
**Tillbehör: BREDDNINGSHJUL**



# RESERVDELAR

---

## FIGUR 5

Tillbehör: BREDDNINGSHJUL

RES.DELS.NR: 39.35403

| REF.         | Res.dels.NR.        | BESKRIVNING                           | Antal |
|--------------|---------------------|---------------------------------------|-------|
| 1 . . . . .  | 29.GF0001 . . . . . | 1/4-28 Grease Fitting . . . . .       | 2     |
| 2 . . . . .  | 64.0960 . . . . .   | Left Outboard Wheel Mount . . . . .   | 1     |
| 3 . . . . .  | 03.0003 . . . . .   | 3/8 x 2-1/2 Safety Snap Pin . . . . . | 2     |
| 4 . . . . .  | 03.0005 . . . . .   | Lynch Pin. . . . .                    | 2     |
| 5 . . . . .  | 95.16 . . . . .     | 1" SAE Flat Washer . . . . .          | 58    |
| 6 . . . . .  | 64.0959 . . . . .   | Right Outboard Wheel Mount . . . . .  | 1     |
| 7 . . . . .  | 50.0165 . . . . .   | Castor Spindle . . . . .              | 2     |
| 8 . . . . .  | 99.A06 . . . . .    | 3/8-16 Lock Nut . . . . .             | 2     |
| 9 . . . . .  | 90.0644 . . . . .   | 3/8-16 x 5-1/2 Bolt . . . . .         | 2     |
| 10 . . . . . | 95.12 . . . . .     | 3/4 SAE Flat Washer. . . . .          | 6     |
| 11 . . . . . | 53.0103 . . . . .   | Castor Wheel . . . . .                | 2     |
| 12 . . . . . | 50.0166 . . . . .   | Axle Tube . . . . .                   | 2     |