



Användarmanual & Reservdelsritningar

Klippare Modell LM440 Serienummer BC1215-



LAPAB MASKIN AB
Box 46
SE-734 22 HALLSTAHAMMAR
Tele: +46 220 22560 Fax: +46 220 22565
E-mail: info@lapab.com Hemsida: www.lapab.com



09.10071



328 East Water St.
PO Box 148
Orrville Oh 44667
www.ventrac.com

Till ägaren Kontaktinformation och produktidentifiering

Vid kontakt med auktoriserad återförsäljare av Ventrac angående serviceinformation, uppge alltid modell- och serienummer för din produkt.

Vänligen fyll i följande information för framtida referens. Placeringen av identifikationsnumren visas i bilderna längst ner på sidan. Anteckna numren i fälten nedan.

Köpdatum: _____

Återförsäljare: _____

Återförsäljarens adress: _____

Återförsäljarens telefonnr: _____

Återförsäljarens faxnummer: _____

Modellnr (A): _____

Serienr (B): _____

Fäst etikett med serienummer här.



Venture Products Inc. reserves the right to make changes in design or specifications without obligation to make like changes on previously manufactured products.

Blank Page

INNEHÅLLSFÖRTECKNING

INTRODUKTION	SIDA 6
Produktbeskrivning.....	6
Varför behöver jag en instruktionsbok?.....	6
Användning av manualen.....	7
Ordlista för användarmanualen.....	7
SÄKERHET	SIDA 8
Säkerhetsdekaler	8
Allmänna säkerhetsinstruktioner	10
Krav på utbildning	10
Krav på personalens skyddsutrustning	10
Säker användning	10
Att förhindra olyckor	11
Inga passagerare är tillåtna.....	11
Körning i sluttningar	12
Säkerhet på allmän väg	12
Transport på lastbil eller släpvagn	12
Underhåll.....	13
Säkerhet vid tankning och bränslehantering.....	13
Säkerhet för hydraulik	14
Säkerhet för skärande enhet.....	15
KONTROLLSPAKAR OCH REGLAGE	SIDA 16
Placering av kontrollspakar	16
Åtdragningsspak för drivrem (A)	16
Spak för höjjustering (B).....	16
ANVÄNDNING	SIDA 17
Daglig inspektion.....	17
Fastsättning.....	17
Borttagning.....	17
Klippning och körinstruktion	17
Transport av klippare	18
Justering av klipphöjd.....	18
UNDERHÅLL	SIDA 19
Rengöring och allmänt underhåll	19
Vinkla upp klippkåpan (serviceläge).....	19
Inspektion/byte av knivar.....	19
Slipning av knivar	19
Inspektion av remmar.....	19
Lufttryck i klippardäck.....	20
Nivellering av klippkåpa	20
Smörjning	21
Lagring	21
Underhållsschema	22
Checklista för underhåll.....	22

INNEHÅLLSFÖRTECKNING

SPECIFIKATIONER

SIDA 23

Dimensioner	23
Egenskaper	23

RESERVDELAR

SIDA 24

Main Deck	24
Carrier Frame	26
Front Caster Wheels & Rear Roller	28
Hitch Assembly	30
Spindles & Blades	32

INTRODUKTION



Venture Products Inc. är glada över att kunna förse dig med denna nya Ventrac-klippare! Vi hoppas att utrustningen kommer att öppna en värld av möjligheter för dig.

Nedan listas några av de tillbehör som ger dig en *mångsidig användning* av din nya LM440. Besök vår webbsida eller kontakta din auktoriserade Ventrac-återförsäljare för en komplett lista på de tillbehör som finns för din nya klippare.

Accessories	Item Description	Part Number
	Flat Free Tire/Wheel Assembly (requires 2 per mower)	53.0140

Produktbeskrivning

Klipparen LM440 är konstruerad för klippning med maximal prestanda och produktivitet. Den förstärkta, robusta stålramen är utrustad med en hel bakrulle för att maximera utförandet av randmönster, som skapas med hjälp av det flytande aggregatet.

LM440 har en klippbredd på 112 cm. Funktionen med linjär justering (LAS) möjliggör tio olika lägen för klipphöjd, från 38 mm till 95 mm. En spak med enhandsgrepp gör det enkelt att snabbt ändra klipphöjden. Spaken återställs också enkelt till kåpens nivå, vilket förhindrar att den fastnar i låga kvistar och buskage. Klippkåpan kan snabbt fällas upp till nära vertikalt läge för rengöring, underhåll och förvar.

Varför behöver jag en instruktionsbok?

Den här manualen har tagits fram för att ge dig viktig kunskap om vad som krävs för att använda, underhålla och serva maskinen på ett säkert sätt. Den är indelad i avsnitt för att förenkla sökningen av information.

Du måste läsa och förstå instruktionsboken för varje del av Ventrac-utrustning som du äger. Genom att läsa instruktionsboken kommer du att bli mer bekant med varje specifik del av utrustningen. Genom att förstå boken kommer du, och andra, att kunna undvika personskador och/eller skador på utrustningen. Förvara alltid den här instruktionsboken med maskinen. Boken ska följa med maskinen även vid försäljning. Om den här boken skadas eller blir oläsbar, måste den genast bli ersatt. Kontakta din lokala återförsäljare för ny instruktionsbok.

Vid användning av redskap från Ventrac, läs och följ säkerhets- och användningsinstruktionerna för både maskinen och redskapet för att försäkra dig om såkrast möjliga användning.

Informationen i den här boken ger föraren de säkraste metoderna att använda maskinen, med maximal användningskapacitet. Om beskrivna försiktighetsåtgärder inte efterföljs, finns risk för personskada och/eller skada på utrustning.

INTRODUKTION

Användning av manualen

Genomgående i manualen finns speciella meddelanden och symboler, som påvisar potentiella säkerhetsrisker, för att hjälpa dig, och andra, att undvika personskador eller skador på utrustning.

DEFINITIONER, SIGNALORD



OBSERVERA

Denna symbol identifierar potentiella hälso- och säkerhetsrisker. Den markerar försiktighetsåtgärder. Både din egen och andras säkerhet är innefattade.

Det finns tre signalord som beskriver nivån på säkerhetsrisken: Fara, Varning och Försiktighet. Säkerhet ska alltid vara högst prioriterat när arbete sker på eller med utrustningen. Olyckshändelser är mer troliga om korrekta användningsförfaranden inte följs eller om oerfarna förare är inblandade.

Notera: Det hänvisas till högerhands- och vänsterhandsorientering på olika platser i boken. Utgångspunkten är alltid framåtsittande på sätet.

SIGNAL WORD DEFINITIONS

▲ FARA

Indikerar överhängande farlig situation som, om den inte undviks, kommer att resultera i dödsfall eller allvarlig skada. Signalordet är begränsat till de mest extrema situationerna.

▲ VARNING

Indikerar en potentiell farlig situation som, om den inte undviks, kan resultera i dödsfall eller allvarlig skada.

▲ FÖRSIKTIGHET

Indikerar en potentiellt farlig situation som, om den inte undviks, kan resultera i smärre eller måttlig skada och/eller produktskada. Den kan också användas för att uppmärksamma osäkra arbetsmoment.

Ordlista för användarmanualen

Maskin/

Kraftenhet Maskin eller annan motorförsedd enhet från Ventrac som kan köras självständigt eller tillsammans med ett redskap eller tillbehör.

Redskap En del av Ventracs utrustning som kräver en maskin/kraftenhet för användning.

Tillbehör En enhet som kopplas samman med en maskin/kraftenhet eller ett redskap för att öka dess funktionsförmåga.

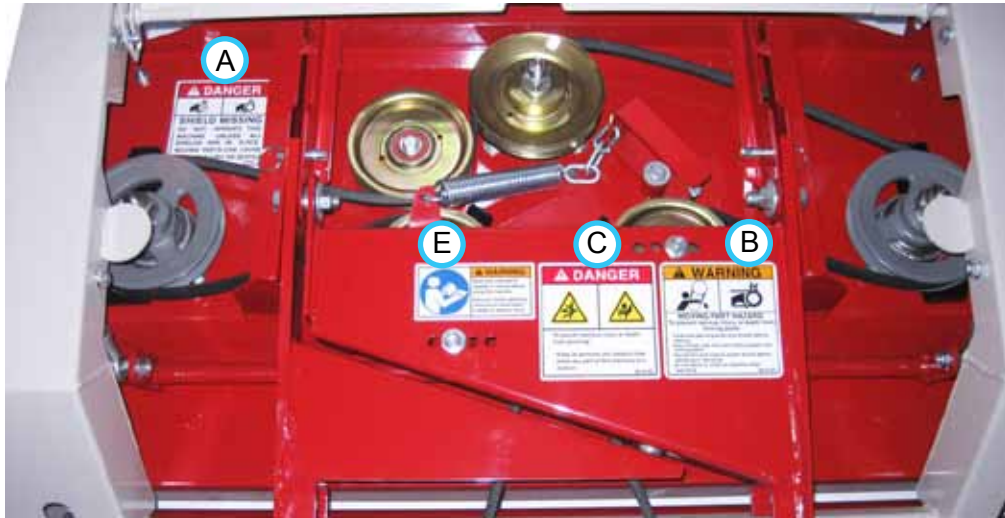
SÄKERHET

Säkerhetsdekaler

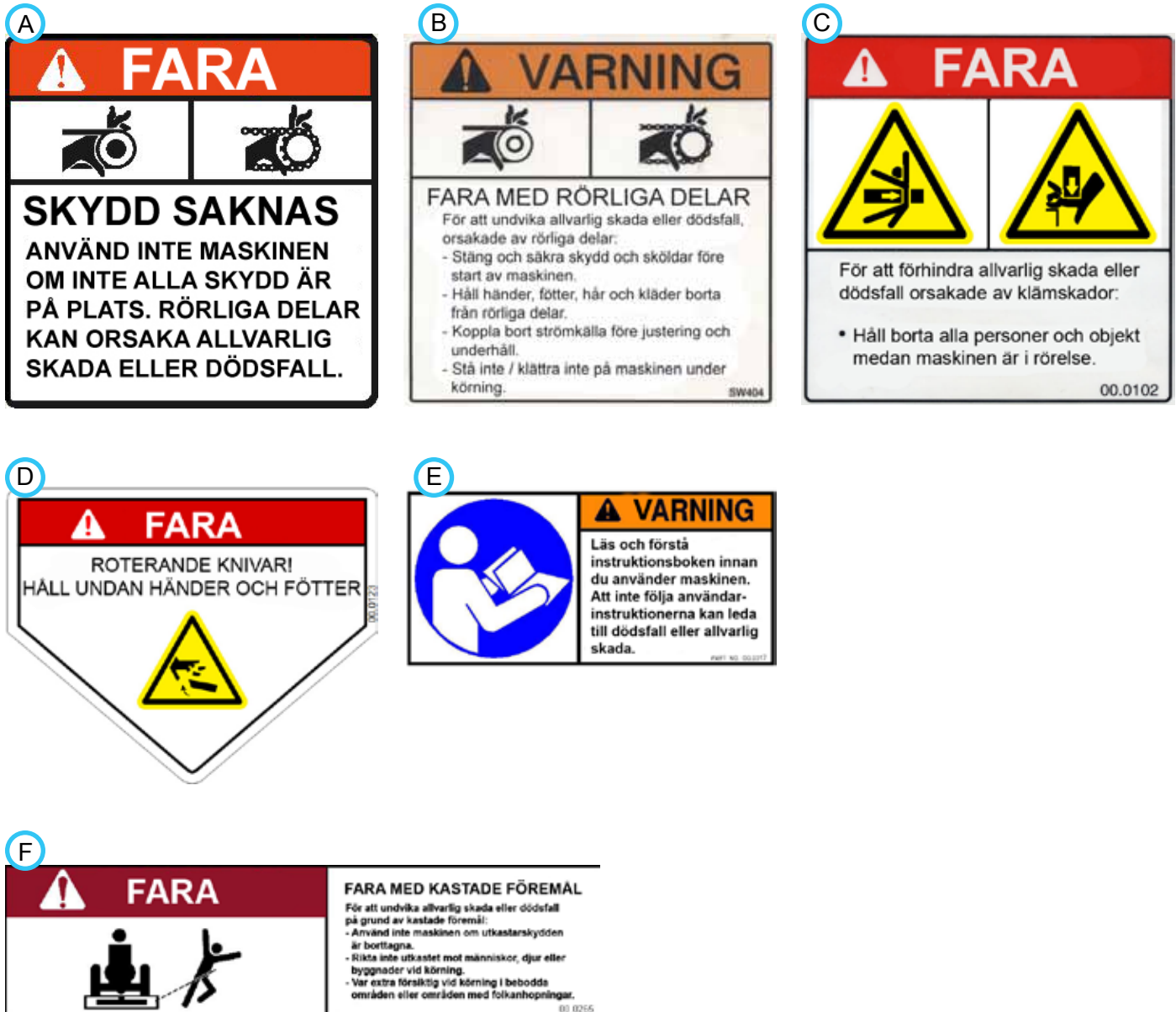
Följande säkerhetsdekaler måste ses över på klipparen LM440.

Håll alla dekaler läsbara. Avlägsna fett, smuts och skräp från dekaler och instruktionsetiketterna. Om någon dekal har bleknat, är oläslig eller saknas, kontakta genast din återförsäljare för nya dekaler.

När nya komponenter installeras, säkerställ att berörda säkerhetsdekaler sätts fast på utbytesdelarna.



SÄKERHET



Observera att dekalerna som sitter på utrustningen och som kan beställas enligt tabellen är på engelska. Dekalerna är endast översatta till svenska här i manualen, som en extra säkerhet.

Dekal	Beskrivning	Artikelnr.	Antal
A	Danger, Shield Missing	00.0062	1
B	Warning - Moving Part Hazard	00.0101	1
C	Danger, Pinching Hazard	00.0102	1
D	Danger, Keep Hands & Feet Away	00.0123	3
E	Warning, Read Owner's Manual	00.0217	1
F	Danger, Thrown Object Hazard	00.0265	2

SÄKERHET



Allmänna säkerhetsinstruktioner för Ventracs maskiner, redskap och tillbehör



Krav på utbildning

- Ägaren av denna maskin är ensam ansvarig för att utbilda förarna ordentligt.
- Ägaren/föraren är ensam ansvarig för användningen av maskinen och för förebyggande av olyckor eller skador som drabbar dem själva, andra personer eller egendom.
- Tillåt inte barn eller outbildade personer använda eller serva maskinen. Lokala föreskrifter kan ha åldersgräns på föraren.
- Innan den här maskinen används, läs instruktionsboken och förstå dess innehåll.
- Om maskinföraren inte förstår instruktionsboken, är det ägarens ansvar att förklara all information till fullo för föraren.
- Lär dig och förstå hur du använder alla reglage och kontrollspakar.
- Föraren måste veta hur maskinen och alla redskap ska stoppas snabbt i nödläge.



Krav på personalens skyddsutrustning

Det är ägarens ansvar att försäkra sig om att förarna använder lämplig skyddsutrustning när maskinen används. Följande skyddsutrustning är ett minimumkrav för personal:



- Använd certifierade hörselskydd för att undvika hörselskador.
- Använd skyddsglasögon för att undvika ögonskador när maskinen används.
- Använd alltid skor med stängd tå.
- Bär alltid långbyxor.
- Munskydd rekommenderas vid körning i dammiga förhållanden.

Säker användning

- Inspektera maskinen före användning. Reparera eller byt ut skadade, slitna eller saknade delar. Försäkra dig om att skydden fungerar som de ska och sitter på plats. Gör alla nödvändiga justeringar innan du använder maskinen.
- Att modifiera maskinen på något sätt kan reducera säkerheten och kan också orsaka skada på maskinen. Modifiera inte säkerhetsanordningarna, använd aldrig maskinen om skydd eller lock är borta.
- Säkerställ att alla reglage och spakar fungerar som de ska och inspektera alla säkerhetsanordningar, före varje användningstillfälle. Använd inte maskinen om någon av dessa delar är ur funktion.
- Kontrollera parkeringsbromsens funktion före användning. Reparera eller justera parkeringsbroms, om nödvändigt.
- Observera och följ alla säkerhetsdekalerna.
- Alla reglage och kontrollspakar ska endast köras från förarsätet.
- Använd alltid säkerhetsbälte när det finns ett skydd för vältning installerat på maskinen.
- Säkerställ att redskapet eller tillbehöret är fastlåst eller ordentligt fastsatt på maskinen innan körning.
- Säkerställ att alla åskådare är på säkert avstånd från maskinen och redskapet innan körning. Stanna maskinen om någon kommer in i ditt arbetsområde.
- Var alltid uppmärksam på vad som händer runtomkring dig, men tappa inte fokus från arbetsuppgiften. Håll alltid blicken i färdriktningen.
- Titta bakåt och nedåt innan du backar, för att vara säker på att vägen är fri.
- Stanna och inspektera maskinen om du kör på något föremål. Utför alla nödvändiga reparationer innan du använder maskinen igen.
- Stanna körningen omedelbart vid minsta antydning till fel på utrustningen. Ett ovanligt ljud kan betyda att något är fel på utrustningen eller ett tecken på att det krävs underhåll. Utför alla nödvändiga reparationer innan du använder maskinen igen.

SÄKERHET



Allmänna säkerhetsinstruktioner för Ventracs maskiner, redskap och tillbehör



- Om maskinen är funktionsutrustad med högt/lågt växelläge, växla aldrig mellan högt och lågt växelläge i en sluttning. Flytta alltid maskinen till plan mark och placera körväljarspaken i Park/Start innan byte av växelläge
- Lämna inte maskinen obevakad när den är igång.
- Parkera alltid maskinen på plan mark.
- Stäng alltid av motorn innan redskapets drivrem kopplas till maskinen.
- Lämna aldrig förarsätet utan att först sänka ner redskapet till marken, slå till handbromsen, stänga av motorn och ta bort startnyckeln. Säkerställ att alla rörliga delar har stannat helt innan du kliver ner.
- Lämna aldrig utrustningen obevakad utan att sänka ner redskapet till marken, dra åt handbromsen, stänga av motorn och ta bort startnyckeln.
- Använd endast maskinen i goda ljusförhållanden.
- Rikta aldrig utkastaren för något redskap mot människor, byggnader, djur, fordon eller andra föremål av värde.
- Kasta aldrig ut material mot en vägg eller hinder. Materialet kan rikoschettera tillbaka mot föraren.
- Var extra försiktig vid blinda kurvor, buskar, träd eller andra föremål som kan skymma sikten.
- Ha inte motorn igång i en byggnad utan tillräcklig ventilation.
- Rör inte motorn eller ljuddämparen när motorn är igång eller direkt efter att motorn har stängts av. Dessa områden kan vara så heta att de ger brännskador.
- Ändra inte inställningarna för motorregulatorn, rusa inte motorn. Överdriven hastighet hos motorn kan öka risken för personskador.
- För att minska risken för brand, håll batteriutrymmet, motorn och ljuddämparytorna fria från gräs, löv och överflödigt fett.

Att förhindra olyckor



- Avlägsna föremål från arbetsområdet, som kan träffas eller kastas iväg av maskinen.
- Tillåt inga personer eller husdjur i arbetsområdet.
- Var väl bekant med arbetsområdet innan du använder maskinen där. Undvik områden där drivkraft och stabilitet kan ifrågasättas.
- Sänk hastigheten när du kör på ojämn mark.
- Utrustning kan orsaka allvarlig skada och/eller dödsfall om den används felaktigt. Lär dig och förstå användning och säkerhet av maskin och redskap innan dessa används.
- Använd endast utrustningen vid god fysisk och mental hälsa. Använd inte utrustningen om du störs av privata hjälpmedel eller om du är påverkad av något som kan inverka på dina beslut, bedömningar eller din arbetsförmåga.
- Barn dras till rörelse och ljud. Var uppmärksam på barn och tillåt dem inte att vistas i arbetsområdet. Stäng av maskinen om barn kommer in i området.

Inga passagerare är tillåtna

- Tillåt endast föraren åka på maskinen. Inga passagerare är tillåtna.
- Tillåt aldrig passagerare på något redskap eller tillbehör.



SÄKERHET

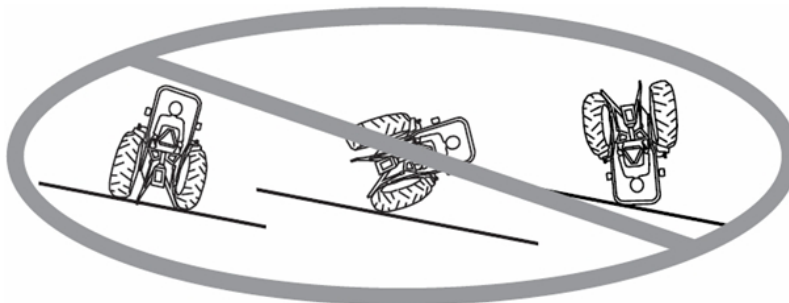


Allmänna säkerhetsinstruktioner för Ventracs maskiner, redskap och tillbehör



Körning i sluttningar

- Sluttningar kan få föraren att tappa kontrollen över maskinen och orsaka vältningsolyckor, vilket kan leda till allvarlig skada eller dödsfall. Ha kunskap om hur nödbromsen och övriga reglage och spakar på maskinen fungerar.
- Om maskinen är utrustad med en nedfällningsbar rollover-båge, måste det fixeras i upprättstående läge under körning i sluttningar.
- Använd lågt växelläge vid arbete i sluttningar som sluttar mer än 15 grader.
- Gör inga hastiga start- eller stopprörelser under körning i sluttningar.
- Växla aldrig mellan högt och lågt växelläge i en sluttning. Flytta alltid maskinen till plan mark och placera körväljarspaken i Park/Start innan byte av växelläge.
- Variabler som blött underlag och lös mark reducerar säkerheten. Kör inte maskinen där den kan tappa drivkraft eller välta.
- Se upp för gömda föremål och andra faror i terrängen.
- Undvik slänter, diken och jordvallar.
- Undvik skarpa svängar vid körning i sluttningar.
- Att dra last över kullar minskar säkerheten. Det är ägarens/förarens ansvar att bestämma vilken last som kan transporteras säkert i sluttningar.
- Transportera maskinen med redskapet nedsänkt eller nära marken, för att förbättra stabiliteten.
- Vid körning i sluttningar, kör i riktningen upp och ner, när möjligt. Om det är nödvändigt att svänga mitt i en sluttning, sänk hastigheten och sväng långsamt i backens nedåtriktning.
- Se till att det finns tillräckligt med bränsle för kontinuerlig körning. Minst en halv tank rekommenderas.



Säkerhet på allmän väg

- Använd säkerhetsljus vid körning på eller nära allmänna vägar.
- Följ gällande trafikregler för traktorer på allmänna vägar.
- Sakta ner och var uppmärksam på trafiken när du kör nära eller över allmänna vägar. Stanna innan du korsar en väg eller trottoar. Var försiktig när du närmar dig områden eller föremål som kan skymma din sikt.
- Vid misstanke om osäkra förhållanden, gör ett uppehåll i arbetet och fortsätt när arbetet kan utföras på ett säkert sätt.
- En skylt för "Långsamma fordon" ska finnas väl synlig på maskinen vid körning nära eller på allmänna vägar.



Transport på lastbil eller släpvagn

- Lasta maskinen på lastbil eller släpvagn försiktigt och på ett säkert sätt.
- Parkeringsbromsen är inte tillräcklig för att låsa maskinen under transport. Säkra alltid maskinen och/eller redskapet till transportfordonet.
- Stäng av bränsletillförseln till maskinen under transport på lastbil eller släpvagn.

SÄKERHET



Allmänna säkerhetsinstruktioner för Ventracs maskiner, redskap och tillbehör



Underhåll

- Håll alla dekaler läsbara. Avlägsna fett, smuts och skräp från dekalerna och instruktionsetiketterna.
- Om någon dekal har bleknat, är oläslig eller saknas, kontakta genast din återförsäljare för nya dekalerna.
- När nya komponenter installeras, säkerställ att berörda säkerhetsdekalerna sätts fast på utbytesdelarna.
- Om någon komponent behöver bytas ut, använd endast Ventracs originaldelar.
- Koppla alltid bort batteriets minuskabel från batteriet vid arbete med elektriska komponenter.
- Se till att alla bultar, muttrar, skruvar och andra fästelement är korrekt åtdragna.
- Sänk alltid redskapet till marken, slå till parkeringsbromsen, stäng av motorn och ta ur startnyckeln. Säkerställ att alla rörliga delar har stannat helt och hållet innan rengöring, inspektion, justering eller reparation.
- Om maskinen, redskapet eller tillbehöret kräver reparation eller justering som inte finns beskrivet i användarmanualen, måste maskinen, redskapet eller tillbehöret tas till en auktoriserad Ventrac-återförsäljare för service.
- Utför aldrig underhåll på maskinen och/eller redskapet om någon sitter i förarsätet.
- Använd alltid skyddsglasögon vid hantering av batteriet.
- Kontrollera täthet och eventuellt slitage på alla bränsleslangar regelbundet. Täta eller reparera vid behov.
- För att minska risken för brand, håll batteriutrymmet, motorn och ljuddämparytorna fria från gräs, löv och överflödigt fett.
- Rör inte motorn eller ljuddämparen när motorn är igång eller direkt efter att motorn har stängts av. Dessa områden kan vara så heta att de ger brännskador.
- Ändra inte inställningarna för motorregulatorn, rusa inte motorn. Överdriven hastighet hos motorn kan öka risken för personskador.
- Fjädrar kan innehålla lagrad energi. Var försiktig vid urkoppling eller borttagning av fjädrar.
- Ett stopp eller en blockering i ett drivsystem eller i rörliga/roterande delar kan orsaka att det byggs upp lagrad energi. När blockeringen tas bort, kan drivsystemet eller de rörliga/roterande delarna plötsligt röra sig. Försök aldrig ta bort blockeringar med händerna! Håll händer, fötter och kläder ifrån alla eldrivna delar.
- Deponera alla vätskor enligt lokala bestämmelser.

Säkerhet vid tankning och bränslehantering



- Rök inte när du tankar maskinen. Tanka heller inte på en plats nära eld och gnistor.
 - Tanka alltid utomhus.
 - Ställ inte maskinen eller bränslebehållaren inomhus där ångor eller bränsle kan komma i kontakt med öppen låga, gnista eller gaslåga.
- Lagra bränslet endast i godkänd behållare. Förvara utom räckhåll för barn.
- Ta aldrig bort tanklocket och tanka heller aldrig när motorn är igång. Låt motorn svalna innan tankning.
- Sätt tillbaka locken på bränsletank och bränslebehållare ordentligt.
- Tanka inte bränsletanken överfull. Maximala nivån för bränslet är 2,5 cm under bränsletankens kant.
- Vid bränslespill, försök inte starta motorn. Flytta maskinen bort från spillet och undvik alla former av tändningar tills alla bränsleångor har skingrats.
- Om bränsletanken ska dräneras, ska det göras utomhus och i en godkänd behållare.
- Deponera all vätskor enligt lokala bestämmelser.
- Kontrollera täthet och eventuellt slitage på alla bränsleslangar regelbundet. Täta eller reparera vid behov.
- Bränslesystemet är försett med en avstängningsventil. Stäng av bränslet när maskinen transporteras till och från arbetsområdet, när maskinen parkeras inomhus eller när bränslesystemet ska servas.

SÄKERHET



Allmänna säkerhetsinstruktioner för Ventracs maskiner, redskap och tillbehör



Säkerhet för hydraulik

- Säkerställ att alla hydrauliska kopplingar är täta och att alla hydraulslangar och rör är i bra skick. Reparera eventuella läckor och byt ut skadade eller slitna slangar eller rör innan maskinen startas.
- Hydrauliska läckor kan uppstå vid högt tryck. Läckorna kräver speciell noggrannhet och uppmärksamhet.
- Använd inte dina händer för att lokalisera misstänkta högtrycks-läckor. Högtrycket kan tränga igenom huden och orsaka allvarlig skada. Använd en bit kartong och ett förstoringsglas för att lokalisera läckor.



- Håll kropp och händer borta från hål eller munstycken som läcker hydraulvätska med högtryck. Hydraulvätska som läcker under högtryck kan tränga igenom huden och orsaka allvarlig skada. Sök omedelbart läkarvård, om hydraulvätska tränger in i huden.

• Hydrauliska system kan innehålla lagrad energi. Innan underhåll eller reparation utförs på hydrauliska system, ta bort redskap, slå till handbromsen, koppla ur viktöverföringssystem (om så utrustad), stäng av motorn och ta ur startnyckeln. För att lätta på trycket i det extra hydraulsystemet, stäng av maskinens motor och flytta den sekundära S.D.L.A.-spaken åt vänster och höger innan urkoppling av extrasystemets snabbkopplingar.

- Deponera alla vätskor enligt lokala bestämmelser.

SÄKERHET



Säkerhetsinstruktioner för LM440



Säkerhet för skärande enhet

- Roterande knivar: kontakt med de roterande klipparknivarna eller andra rörliga delar kan orsaka personskada. Håll undan händer och fötter.
- Rotation på en kniv kan orsaka att en annan kniv också roterar.
- Fara med kastade föremål: rikta inte utkastet mot människor, djur eller byggnader under körning. Kör aldrig om utkastarskydden är borttagna.
- När klippning inte utförs, stäng alltid av kraftuttaget för att stoppa klipparens knivar.



KONTROLLSPAKAR OCH REGLAGE

Placering av kontrollspakar



Spak för höjdjustering (B)

Spaken för höjdjustering används för att höja eller sänka klippkåpan för att uppnå önskad klipphöjd.

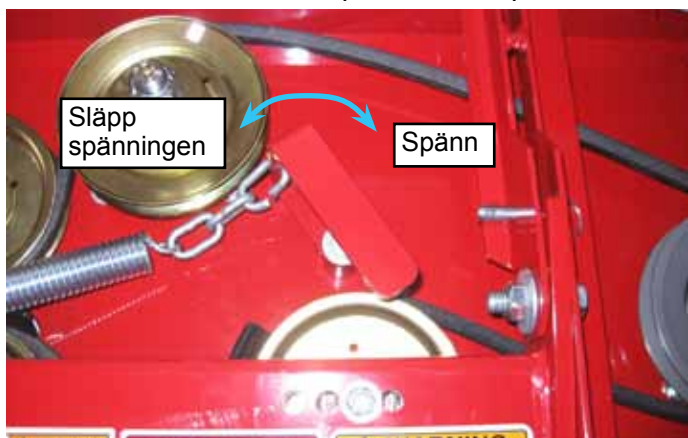


A - Åtdragningsspak för drivrem

B - Spak för höjdjustering

Åtdragningsspak för drivrem (A)

Genom att åtdragningsspaken vrids medurs tills den går i lås, spänns redskapets drivrem. Genom att vrida spaken moturs släpps spänningen på drivremmen vilket gör det möjligt för föraren att antingen ta bort eller installera redskapets drivrem på maskinen.



ANVÄNDNING

Daglig inspektion

⚠ VARNING

Slå alltid till parkeringsbromsen, stäng av maskinens motor, ta ur startnyckeln och säkerställ att alla rörliga delar har stannat helt innan klippkåpan eller knivarnas skick kontrolleras, eller innan reparation/justeringar, utförs.

1. Parkera maskinen och klipparen på en plan yta, stäng av motorn och låt alla vätskor kylas av.
2. Utför en visuell inspektion av både maskinen och klipparen. Leta efter lösa eller saknade delar, skadade komponenter eller tecken på slitage. Kontrollera hydraulslangar, hydrauliska kopplingar och bränsleslangar för att säkerställa täta, läckfria anslutningar.
3. Se maskinens instruktionsbok. Kontrollera maskinens motorolja, hydraulolja, kylsystem, däcktryck och bränslenivå. Fyll på med vätska vid behov. Serva vid behov.
4. Inspektera drivremmarna och klipparens knivar. Remmarna ska vara i bra skick. Knivarna ska vara vassa och korrekt fastsatta. Serva vid behov.
5. Se maskinens instruktionsbok. Testa maskinens spärrsystem för föraren.

Fastsättning

1. Kör maskinen långsamt framåt och in i mottagarmarna på klippkåpan. Rikta in maskinens lyftarmar mot klipparens mottagarmar genom att höja eller sänka redskapsfästet och slutför fastkopplingen.
2. När fastkopplingen är slutförd, slå till redskapsfästets lyftlås.*
3. Slå till parkeringsbromsen* och stäng av motorn.
4. Placera redskapets drivrem på kraftuttagets kilremsskiva på maskinen. Säkerställ att remmen sitter ordentligt på plats i spåren på varje kilremsskiva.
5. Slå till åtdragningsspaken för drivremmen.
6. Kontrollera alltid att klipparens drivrem sitter ordentligt på plats i spåren innan klipparen används.

Borttagning

1. Parkera maskinen på ett jämnt underlag och slå till parkeringsbromsen.*
2. Sänk klippkåpan till marken.
3. Stäng av maskinens motor.
4. Höj klippkåpan till den högsta klipphöjden för

enkel återfastsättning.

5. Slå ifrån åtdragningsspaken för drivremmen.
6. Ta bort drivremmen från kraftuttagets kilremsskiva på maskinen.
7. Koppla ur lyftlåset.*
8. Starta maskinen och backa sakta bort ifrån klipparen. Att röra ratten från sida till sida kan underlätta frånkopplingen.

Klippning och körinstruktion

Innan körning, utför daglig inspektion och säkerställ att klipparen är inställd på rätt klipphöjd. Ställ in maskinens viktöverföringssystem (om så utrustad) i önskat läge.

Ställ in motorvarvtalet mellan 2 000 och 2 500 varv/minut och slå sedan på strömbrytaren för kraftuttaget. Justera gaspådraget till önskat motorvarvtal.

Sänk ner klippkåpan till marken och sätt den primära S.D.L.A.-spaken i läge FLYT genom att trycka spaken åt höger tills spaken låses fast (tryck utåt till andra läget). Spaken kommer att förbli i detta läge tills den kopplas ur manuellt igen.

Börja köra framåt på den sträcka som ska klippas. Undvik hinder, avlägsna skräp vid behov.

Det skapas ett randigt mönster i gräset när varje klippsträcka körs i motsatt riktning till den föregående. Effekten förhöjs med den hela bakrullen, som hjälper till att valsa gräset i färdriktningen.

Höj klippkåpan när kanten på klippsträckan är nådd. Vänd runt maskinen och klipparen och ställ i läge för nästa sträcka.

⚠ VARNING

Slå alltid till parkeringsbromsen, stäng av maskinens motor och ta ur startnyckeln innan klippkåpan eller knivarnas skick kontrolleras, eller innan reparation/justeringar, utförs.

Knivarna ska alltid hållas i bra skick. Vassa knivar öka effektiviteten och ökar klippkvaliteten.

Klippning i blöta förhållanden kan ge gräsansamlingar under klippkåpan. Föraren bör kontrollera detta kontinuerligt för att avgöra om kåpan behöver rengöras. Kåpan ska också kontrolleras varje gång som klippningen verkar försämrats.

* Läs mer i maskinens instruktionsbok för användning av maskinens funktioner.

ANVÄNDNING

Transport av klippare

Transportera klippkåpan med maskinens redskapslyft och klipparen helt upphöjda för att minska slitaget på utrustningen. Färdas långsamt vid transport i ojämn och böljande terräng för att bibehålla kontrollen över maskinen samt för att minska stötar på maskinen och klipparen. Koppla alltid ur kraftuttaget (PTO) innan klipparen transporteras.

Justering av klipphöjd

⚠ VARNING

Slå alltid till parkeringsbromsen, stäng av maskinens motor och ta ur startnyckeln innan klippkåpan eller knivarnas skick kontrolleras, eller innan reparation/justeringar, utförs.

1. Lyft spaken för höjdjustering uppåt och sätt fast låsspinnen i skåran (A) på höjdjusteringsfästet.



2. Dra spaken utåt för att koppla loss haken från höjdjusteringens markeringsplatta (B).
3. Höj eller sänk spaken tills önskad klipphöjd är uppnådd.
4. När önskad klipphöjd är nådd, släpp höjdjusteringens hake i rätt skåra på markeringsplattan.
5. Lyft loss spaken för höjdjusteringen från höjdjusteringsfästet och vrid ner den till klippkåpan nivå.

UNDERHÅLL

⚠ VARNING

Slå alltid till parkeringsbromsen, stäng av maskinens motor och ta ur startnyckeln innan klippkåpens eller knivarnas skick kontrolleras, eller innan reparation/justeringar, utförs.



Observera

Om någon komponent behöver bytas ut, använd endast Ventrac originaldelar.

Rengöring och allmänt underhåll

För bästa resultat, och för att bibehålla finishen på klipparen, rengör eller tvätta klipparen för att avlägsna restansamlingar av gräsklipp, löv eller smuts när arbetet är klar. Se avsnittet "Vinkla upp klippkåpan (serviceläge)" i underhållskapitlet för att få åtkomst till kåpens undersida.

Vid tvättning av kåpan, spruta inte direkt på lager eller tätningar. Efter tvätt är det viktigt att köra klipparen så att vattnet inte blir kvar på tätningar eller lager i drivsystemet. När kåpan är färdigtvättad, vrid tillbaka kåpan till körläge och aktivera kraftuttaget i 30 sekunder för att avlägsna ev. kvarvarande vatten.

Vinkla upp klippkåpan (serviceläge)

1. Parkera maskinen och klippkåpan på en jämn och horisontell yta.
2. Lyft upp maskinens redskapsfäste till det högsta läget.
3. Slå till parkeringsbromsen, stäng av motorn och ta bort startnyckeln.
4. Ställ in klippkåpan på det lägsta klipphöjds läget.
5. Lyft upp klippkåpens huva och ta bort de två kultapparna (A) som förhindrar att lyftarmarna svänger.



6. Lyft upp klippkåpan till nästintill vertikalt läge och

sätt tillbaka kultapparna för att låsa kåpan i det uppräta läget.

7. För att återställa kåpan till körläge, ta bort de två kultapparna och sänk klippkåpan mot marken. Sätt tillbaka kultapparna och stäng klippkåpens huva igen.

Inspektion/byte av knivar

⚠ FÖRSIKTIGHET

Klipparens knivar kan vara vassa. Bär alltid skyddsglasögon, kraftiga handskar och en långärmad tröja vid arbete med knivarna.

1. Vinkla upp klippkåpan i serviceläge enligt föregående instruktion.
2. Placera en kort träbit (50x100 mm) mellan knivänden och en passande del av undersidan på klippkåpan för att förhindra att kniven roterar.
3. Lossa knivens fästskruv genom att skruva den moturs. Ta bort kniven för slipning eller utbyte.
4. När en kniv sätts på plats, måste träbiten placeras på motsatt sida för att förhindra rotation när skruven dras åt.
5. Dra åt skruven med 102-108 Nm.

Slipning av knivar

Slipning och balansering av knivar bör utföras av en fackman. Behåll balansen, samma fas och längd på den vassa delen.

Inspektion av remmar

Inspektion av klipparens drivremmar kan förhindra plötsligt haveri genom att hitta problemen innan de orsakar brott på remmen. Normalt slitage på remmen kan resultera i de skador som visas i bilden.



Glansig yta



Repiga sidor



Sprickor



Brott p.g.a. sträckning



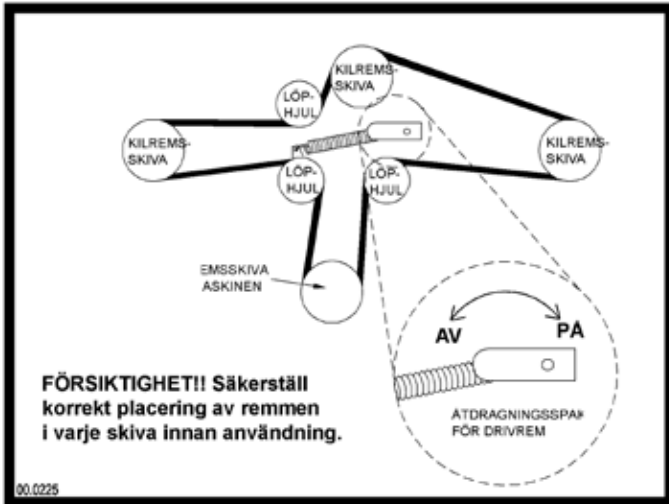
Separation

Om någon av dessa skador uppstår måste remmen bytas ut.

UNDERHÅLL

Byte av drivrem

1. Koppla loss klippkåpan från maskinen.
2. Lyft upp klippkåpan huva.
3. Ta bort den gamla drivremmen.
4. Montera den nya remmen. Placera remmen i kilremsskivesystemet enligt den skiss som finns på undersidan av kåphuvan.



5. Kontrollera att remmen ligger an i spåret på varje kilremsskiva och runt varje löphjul.

Lufttryck i klippardäck

Lufttrycket ska hållas vid 0,6-0,7 bar. Tryckskillnader mellan de högra och vänstra däcken kan ge en ojämn klippning.

Nivellering av klippkåpa

⚠ FÖRSIKTIGHET

Klipparens knivar kan vara vassa. Bär alltid skyddsglasögon, kraftiga handskar och en långärmad tröja vid arbete med knivarna.

1. Placera klipparen på en ren, hård och jämn yta. Koppla loss klipparen från maskinen.
2. Höj klippkåpan till det högsta läget för klipphöjd.
3. Blockera däcken och bakrullen för att förhindra klipparen från att rulla under nivelleringsprocessen.
4. Säkerställ att båda framdäcken har korrekt däcktryck (se föregående avsnitt).

⚠ VARNING

Placera klossar under kåpens fyra hörn innan du sträcker dig under klippkåpan för att förhindra kåpan att tillfälligt tippa ner och på så vis låsa fast eller krossa någon kroppsdel.

5. Kontrollera klipparens knivar för att säkerställa att de inte är böjda. Kontrollera genom att flytta en knivspets till klippkåpan bakkant och sedan mäta avståndet från golvet till kniven. Roter andra änden av kniven till kåpan bakkant och mät igen. Om avståndet skiljer sig, är kniven böjd och ska bytas ut innan fortsatt nivellering.
6. Gå till den ena sidan av kåpan. Roter kniven så att spetsen är vid kåpan kant. Mät avståndet från golvet till knivens spets.

7. Flytta dig till den andra sidan av klippkåpan och rotera knivspetsen till

kåpan bakkant. Om detta avstånd skiljer sig från den första sidan, justera höjjusteringslänken (A) precis ovanför på kåpan ovansida tills avståndet är samma som på den första sidan.

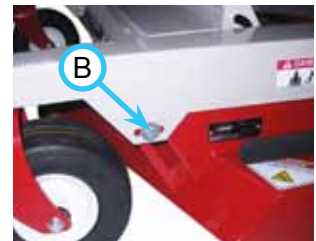


8. När kåpan har nivellerats i sidled, rotera samma knivspets till kåpan framdel och mät. Avståndet från golvet till kniven ska vara samma eller maximalt 3 mm lägre än avståndet vid kåpan bakdel.

9. Om kåpan framdel behöver höjjusteras, lossa bultarna (B) i bärramen.

Flytta bultarna framåt i skåroran för att sänka kåpan eller flytta dem bakåt i skåroran för att höja kåpan.

Observera: även en liten förflyttning av bultarna kommer att ge en märkbar höjdskillnad på kåpan framdel.

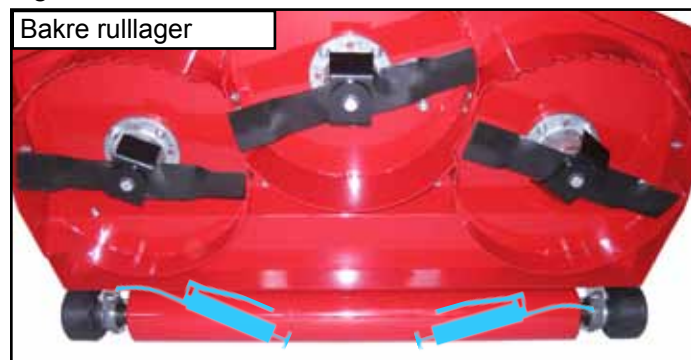


UNDERHÅLL

Smörjning

Följande platser behöver smörjas. Se underhållsschemat för underhållsintervaller.

För att smörja de bakre rulllagren, måste klippkåpan vinklas upp i serviceläge (se avsnitt Vinkla upp klippkåpan) och höj klippkåpan till det högsta klipphöjdsläget.



Lagring

Förberedelse av klippare inför förvaring

1. Rengör klippkåpan och ramen.
2. Leta efter lösa eller saknade hårdvarudelar, skadade komponenter eller tecken på slitage. Reparera eller byt ut eventuella skadade eller slitna komponenter.
3. Inspektera remmar, knivspindlar och knivar. Reparera eller byt ut eventuella skadade eller slitna komponenter.
4. Smörj på alla smörjningsplatser.
5. Torka bort allt överflödigt fett eller olja.

Ta klippare i bruk efter förvaring

Inspektera, rengör och förbered klipparen för användning.

UNDERHÅLL

Underhållsschema

Underhållsschema		LM440																									
		Antal platser	Antal pumpningar	Efter behov	Dagligen	Vid 50 timmar	Vid 100 timmar	Vid 150 timmar	Vid 200 timmar	Vid 250 timmar	Vid 300 timmar	Vid 350 timmar	Vid 400 timmar	Vid 450 timmar	Vid 500 timmar	Vid 550 timmar	Vid 600 timmar	Vid 650 timmar	Vid 700 timmar	Vid 750 timmar	Vid 800 timmar	Vid 850 timmar	Vid 900 timmar	Vid 950 timmar	Vid 1000 timmar	Arfogen	
Infettning och smörjning: se avsnitt Smörjningspunkter																											
Klipparhjulets svängtapp	2	1			✓	✓	✓	✓	✓	✓	✓	✓	✓	✓	✓	✓	✓	✓	✓	✓	✓	✓	✓	✓	✓	✓	✓
Bakre rullager	2	1			✓	✓	✓	✓	✓	✓	✓	✓	✓	✓	✓	✓	✓	✓	✓	✓	✓	✓	✓	✓	✓	✓	✓
Kilremsskiva	3	3			✓	✓	✓	✓	✓	✓	✓	✓	✓	✓	✓	✓	✓	✓	✓	✓	✓	✓	✓	✓	✓	✓	✓
Kulled	4	%	**		✓	✓	✓	✓	✓	✓	✓	✓	✓	✓	✓	✓	✓	✓	✓	✓	✓	✓	✓	✓	✓	✓	✓
Inspektion																											
Inspektion av lösa, saknade eller slitna komponenter				✓																							
Inspektion av remmar, remskivor, knivar och knivarnas fästskruvar				✓																							
Kontrollera däcktryck				✓																							
Kontrollera lyftarmarnas axelbultar. Åtdragningsmoment 102 Nm					✓		✓		✓		✓		✓		✓		✓		✓		✓		✓		✓		✓
Inspektion av säkerhetsdekaler				✓																							
** Körning i svåra förhållanden kan kräva mer frekventa underhållsintervaller.																											
% Rengör och återsmörj med en tunn hinna av fett																											

Checklista för underhåll

Checklista för underhåll		LM440																										
		Antal platser	Antal pumpningar	Efter behov	Dagligen	Vid 50 timmar	Vid 100 timmar	Vid 150 timmar	Vid 200 timmar	Vid 250 timmar	Vid 300 timmar	Vid 350 timmar	Vid 400 timmar	Vid 450 timmar	Vid 500 timmar	Vid 550 timmar	Vid 600 timmar	Vid 650 timmar	Vid 700 timmar	Vid 750 timmar	Vid 800 timmar	Vid 850 timmar	Vid 900 timmar	Vid 950 timmar	Vid 1000 timmar	Arfogen		
Infettning och smörjning: se avsnitt Smörjningspunkter																												
Klipparhjulets svängtapp	2	1																										
Bakre rullager	2	1																										
Kilremsskiva	3	3																										
Kulled	4	%	**																									
Inspektion																												
Inspektion av lösa, saknade eller slitna komponenter																												
Inspektion av remmar, remskivor, knivar och knivarnas fästskruvar																												
Kontrollera däcktryck																												
Kontrollera lyftarmarnas axelbultar. Åtdragningsmoment 102 Nm																												
Inspektion av säkerhetsdekaler																												
** Körning i svåra förhållanden kan kräva mer frekventa underhållsintervaller.																												
% Rengör och återsmörj med en tunn hinna av fett																												

SPECIFIKATIONER

Dimensioner

Höjd	33 cm
Längd	107 cm
Bredd	114 cm
Vikt.	100 kg
Klippbredd	112 cm
Ungefärligt spann på klipphöjd	3,8 - 9,5 cm
Antal valbara klipphöjder	10 lägen
Antal knivar	3 knivar

Egenskaper

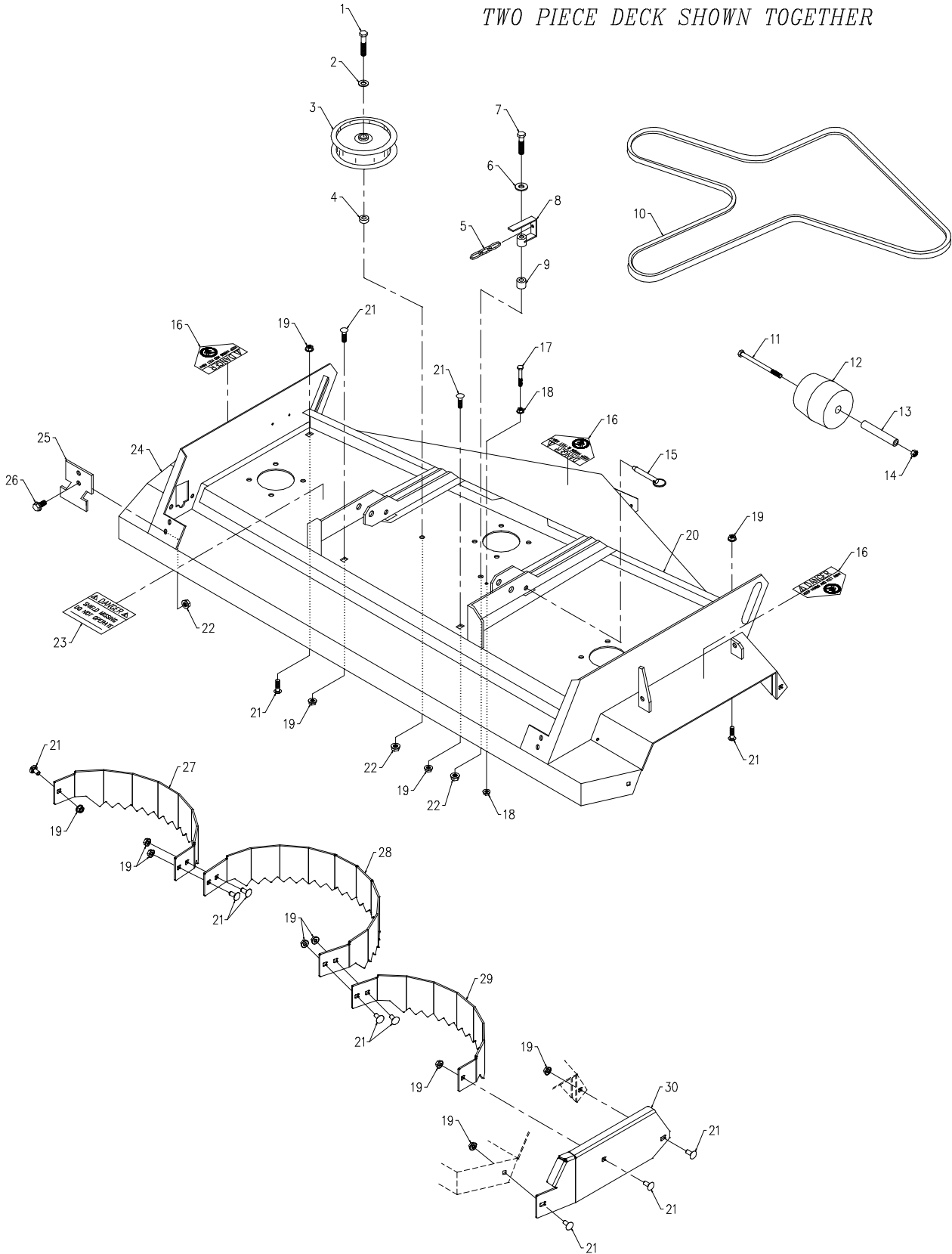
- Uppfällbart aggregat
- Enhandsspak för linjär höjjustering
- Servicevänliga knivspindlar
- Flytande aggregat

RESERVDELAR

ILLUSTRATED DRAWING

Main Deck

TWO PIECE DECK SHOWN TOGETHER



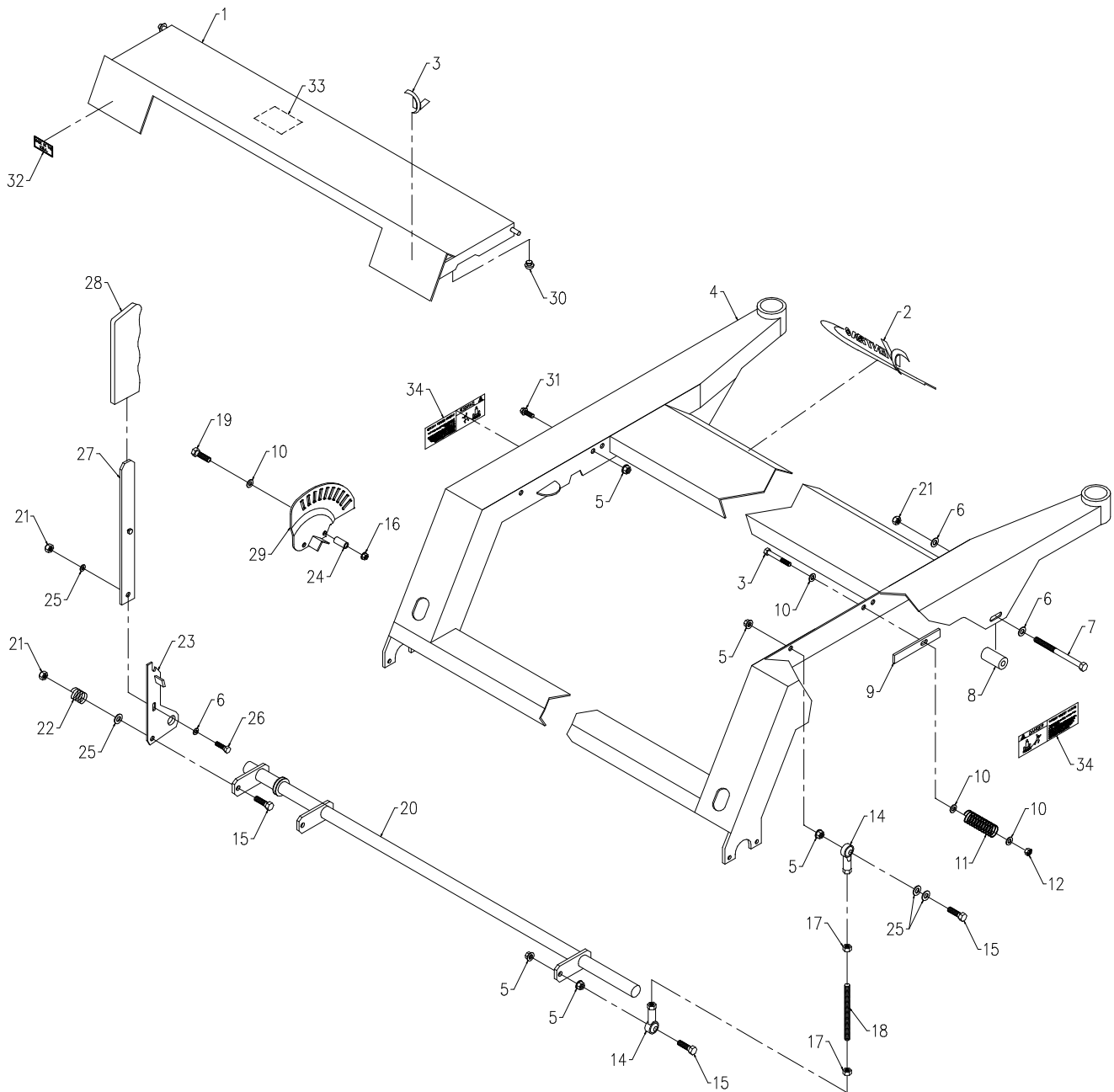
RESERVPLANER

Main Deck

REF.	PART NO.	DESCRIPTION	QTY.
1	90.0616	.BOLT, 3/8-16 USS X 2	1
2	95.06	.WASHER, FLAT 3/8 SAE	1
3	83.0037	.PULLEY, IDLER FLAT 4" X 3/8	1
4	85.SC06	.SET COLLAR, 3/8"	1
5	81.0131	.CHAIN, 3/16 PLATED 3 LINKS	1
6	94.06	.WASHER, FLAT 3/8 USS	1
7	90.0614	.BOLT, 3/8-16 USS X 1 3/4	1
8	42.0417	.TENSIONER, MAIN BELT TIGHTNER	1
9	64.0797	.BUSHING, 7/16 X 3/4 X 1-1/16L	1
10	81.A115	.BELT, A115	1
11	90.0536	.BOLT, 5/16-18 USS X 4 1/2	1
12	50.0047	.ROLLER, FRONT 3" DIA X 3 1/2"	1
13	50.0046	.TUBE, RD .385 A 5/8 X 3-11/16L	1
14	99.A05	.LOCKNUT, STOVER 5/16-18 USS	1
15	03.0006	.PIN, BALL 3/8 X 1"	2
16	00.0123	.DECAL, KEEP HANDS & FEET CLEAR	3
17	90.0414	.BOLT, 1/4-20 USS X 1 3/4	1
18	99.SF04	.NUT, SRF 1/4-20 USS	2
19	99.SF05	.NUT, SRF 5/16-18 USS	12
20	62.0917	.FRAME, TOP DECK PLATE	1
21	97.0506	.BOLT, CARRIAGE 5/16 X 3/4	12
22	99.SF06	.NUT, SRF 3/8-16 USS	6
23	00.0062	.DECAL, DANGER SHIELD MISSING	1
24	62.0919	.DECK, MAIN WELDMENT	1
25	64.0669	.BRACKET, REAR SLIDE PLATES	2
26	99.SF0606	.BOLT, SRF 3/8-16 USS X 3/4	4
27	64.0972	.RING, MULCHING LEFT	1
28	64.0974	.RING, CENTER MULCHING	1
29	64.0973	.RING, MULCHING RIGHT	1
30	60.0824	.PLATE, RIGHT END	1

RESERVDELAR

ILLUSTRATED DRAWING Carrier Frame



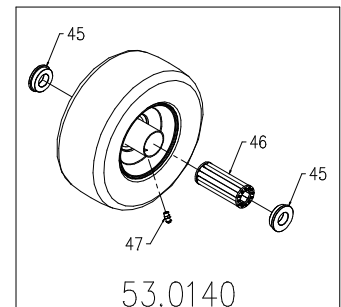
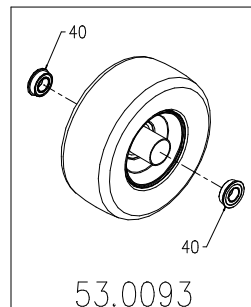
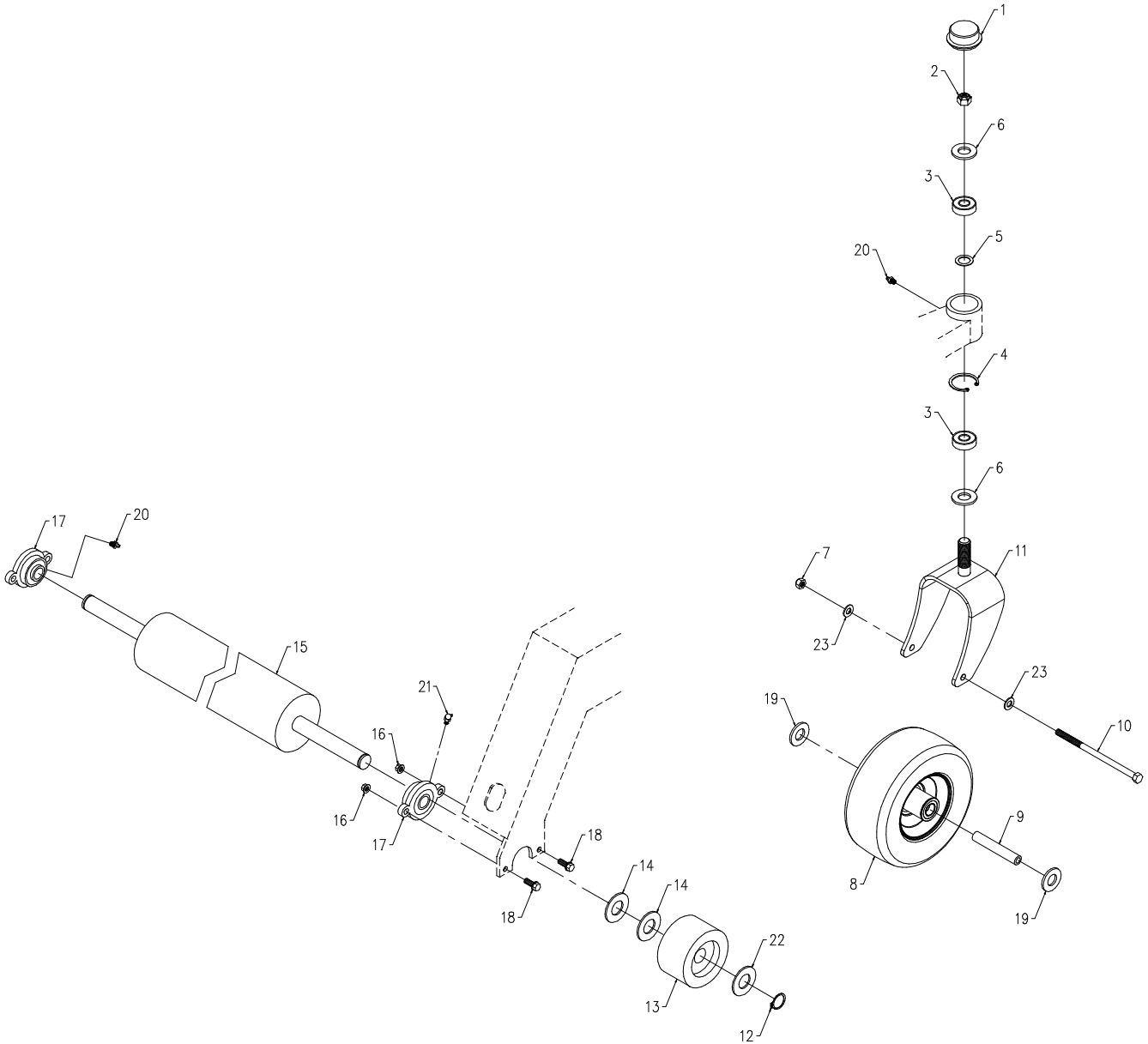
RESERVPLANER

Carrier Frame

REF.	PART NO.	DESCRIPTION	QTY.
1	60.0823	.SHIELD, MOWER DECK	1
2	00.0189	.DECAL, VENTRAC ORBITAL	1
3	00.0192	.DECAL, V-DECAL DIE CUT BLUE	1
4	62.0918	.FRAME, MAIN CARRIER	1
5	99.SF06	.NUT, SRF 3/8-16 USS	8
6	94.06	.WASHER, FLAT 3/8 USS	5
7	90.0620	.BOLT, 3/8-16 USS X 2 1/2	2
8	64.0798	.BUSHING, 7/16 X 3/4 X 1-1/2L	2
9	64.0682	.BRACKET, SHIELD SPRING	1
10	95.05	.WASHER, FLAT 5/16 SAE	5
11	41.0021	.SPRING, COMP 1/2 OD X 2-3/4 LG	1
12	99.A05	.LOCKNUT, STOVER 5/16-18 USS	1
13	90.0524	.BOLT, 5/16-18 USS X 3	1
14	43.006	.ROD END, 3/8 SPHERICAL	4
15	90.0612	.BOLT, 3/8-16 USS X 1 1/2	5
16	99.SF05	.NUT, SRF 5/16-18 USS	2
17	93.06	.NUT, 3/8-24 SAE	4
18	99.J0620NF	.ROD, THREADED 3/8-24 X 2-1/2L	2
19	90.0514	.BOLT, 5/16-18 USS X 1 3/4	2
20	42.0446	.SHAFT, HEIGHT ADJUST CROSSBAR	1
21	99.A06	.LOCKNUT, STOVER 3/8-16 USS	5
22	41.0039	.SPRING, COMP. 9/16 OD X 5/8	1
23	64.0795	.BRACKET, HT SETTING CONTROL	1
24	64.0799	.BUSHING, PIPE 1/4 X 1-1/8L	2
25	95.06	.WASHER, FLAT 3/8 SAE	6
26	90.0608	.BOLT, 3/8-16 USS X 1	1
27	40.0267	.LEVER, HEIGHT ADJUSTMENT	1
28	47.0086	.GRIP, SLIP-ON HANDLE - BLACK	1
29	64.0796	.PLATE, HEIGHT ADJUST INDEX	1
30	05.0062	.BUMPER, NEOPRENE 18-12 GA	2
31	99.SF0608	.BOLT, SRF 3/8-16 USS X 1	1
32	00.0100	.DECAL, MADE IN USA	1
33	00.0225	.DECAL, BELT DIAGRAM LM	1
34	00.0265	.DECAL, THROWN OBJECT HAZARD	2

RESERVDELAR

ILLUSTRATED DRAWING Front Caster Wheels & Rear Roller



RESERVPLANER

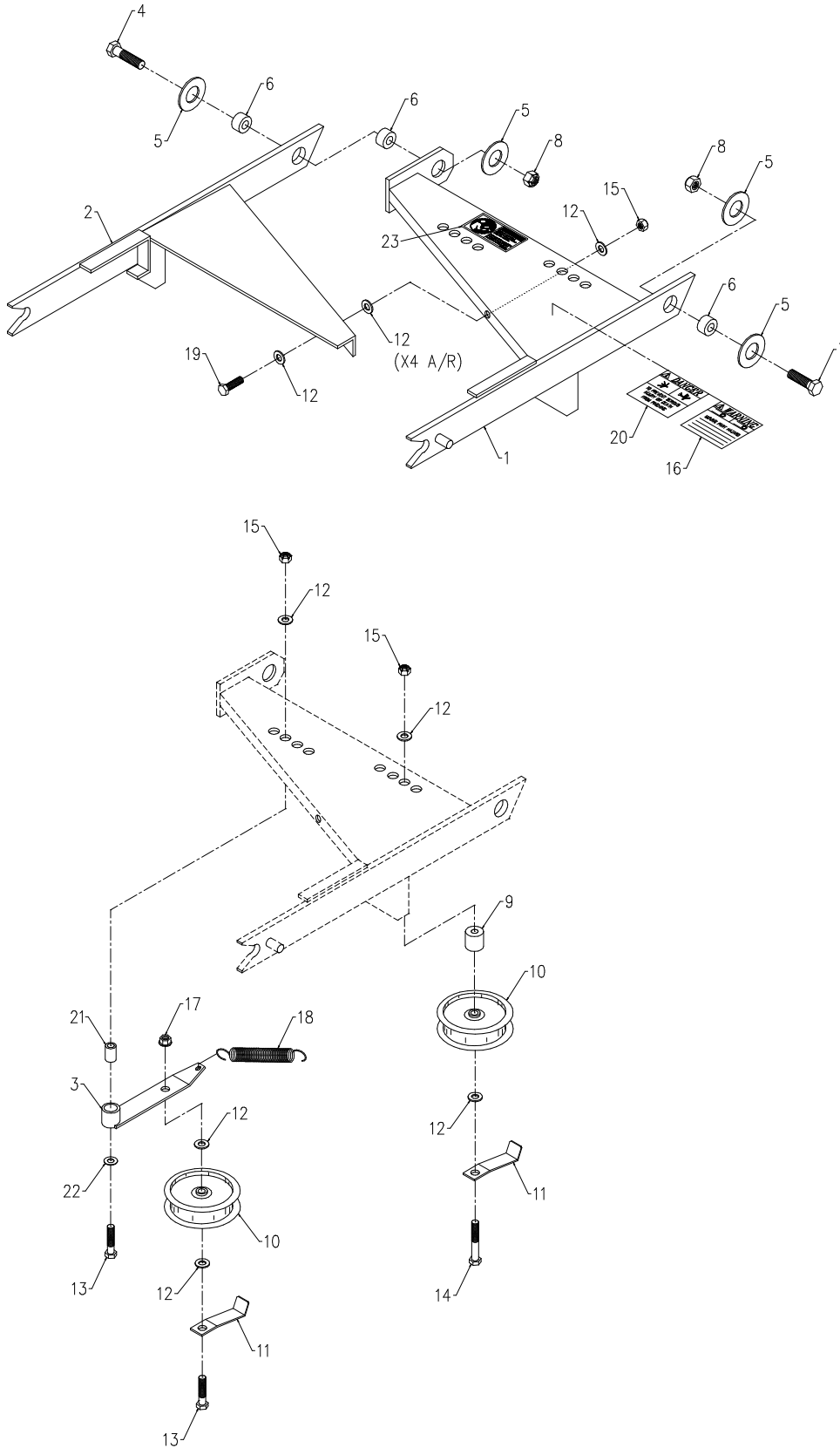
Front Caster Wheels & Rear Roller

REF.	PART NO.	DESCRIPTION	QTY.
1	53.0080	.DUST CAP, BEARING MOWER CASTER	2
2	99.A12NF	.LOCKNUT, STOVER 3/4-16 SAE	2
3	55.0023	.BEARING, BALL .75 ID X 1.78 OD	4
4	04.0013	.SNAP RING, INT .062 X 1.75	2
5	99.B0052	.SHIM, STEEL 3/4 X 1 X .062	2
6	99.B0057-2	.WASHER, MACH3/4 X1-1/4 10GA ZP	4
7	99.A06N	.LOCKNUT, NYLON 3/8-16	2
8	53.0093	.WHEEL, ASM 9 X 3.50 X4 SMOOTH	2
8	53.0140	.WHEEL, ASM 9 X 3.5 X4 FLATFREE (Optional)	2
9	50.0055	.TUBE, AXLE-WHEEL LM	2
10	90.0644	.BOLT, 3/8-16 USS X 5 1/2	2
11	50.0185	.SPINDLE, TIRE SWIVEL 9"	2
12	04.0016	.SNAP RING, EXT.1 SHFT .042 THK	2
13	50.0056	.ROLLER, END 4" OD X 2.69" LONG	2
14	95.16	.WASHER, FLAT 1 SAE	4*
15	80.0319	.ROLLER, 4" REAR	1
16	99.SF05	.NUT, SRF 5/16-18 USS	4
17	55.FB16016	.BEARING, FLANGE BLOCK 1" REGGF	2
18	99.SF0508	.BOLT, SRF 5/16-18 USS X 1	4
19	95.12	.WASHER, FLAT 3/4 SAE	4*
20	29.GF0001	.GREASE FTG, 1/4 SAE ST	3
21	29.GF0002	.GREASE FTG, 1/4 SAE 90	1
22	99.B0093	.WASHER, 1" ID X 1-1/2" OD 10GA	2
23	95.06	.WASHER, FLAT 3/8 SAE	4
40	55.0060	.BEARING, DOUBLE-SEALED	2
45	55.0072	.BEARING, RETAINER 3/4"	2
46	55.0071	.BEARING, ROLLER 3.25" LONG	1
47	29.GF0001	.GREASE FTG, 1/4 SAE ST	1

* as required

RESERVDELAR

ILLUSTRATED DRAWING Hitch Assembly



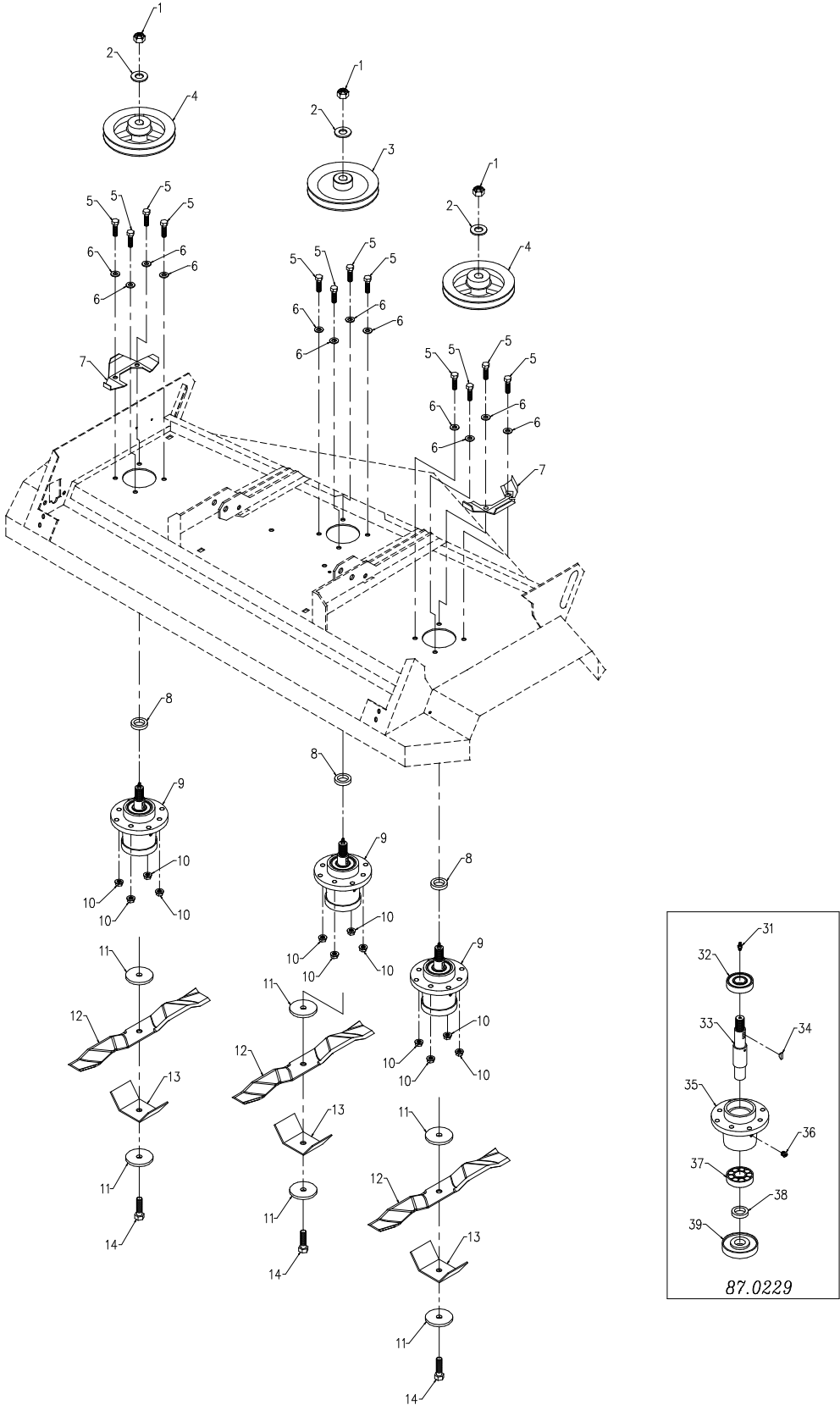
RESERVPLANER

Hitch Assembly

REF.	PART NO.	DESCRIPTION	QTY.
1	62.0833	.HITCH, RIGHT ARM	1
2	62.0834	.HITCH, LEFT ARM	1
3	40.0266	.ARM, IDLER MAIN DRIVE BELT	1
4	90.0816	.BOLT, 1/2-13 USS X 2	1
5	94.08	.WASHER, FLAT 1/2 USS	4
6	85.SC08	.SET COLLAR, 1/2"	3
7	90.0814	.BOLT, 1/2-13 USS X 1 3/4	1
8	99.A08	.LOCKNUT, STOVER 1/2-13 USS	2
9	64.0722	.BUSHING, 7/16 X 7/8 X 3/4L	1
10	83.0037	.PULLEY, IDLER FLAT 4" X 3/8	2
11	60.0726	.BRACKET, IDLER BELT RETAINER	2
12	95.06	.WASHER, FLAT 3/8 SAE	12
13	90.0614	.BOLT, 3/8-16 USS X 1 3/4	2
14	90.0620	.BOLT, 3/8-16 USS X 2 1/2	1
15	99.A06	.LOCKNUT, STOVER 3/8-16 USS	3
16	00.0101	.DECAL, HAZARD-MOVING PART	1
17	99.SF06	.NUT, SRF 3/8-16 USS	1
18	41.0048	.SPRING, EXT. 1 OD X 6	1
19	90.0610	.BOLT, 3/8-16 USS X 1 1/4	1
20	00.0102	.DECAL, DANGER-PINCHING HAZARD	1
21	64.0797	.BUSHING, 7/16 X 3/4 X 1-1/16L	1
22	94.06	.WASHER, FLAT 3/8 USS	1
23	00.0217	.DECAL, WARNING READ OWNERS MAN	1

RESERVDELAR

ILLUSTRATED DRAWING Spindles & Blades



RESERVPLANER

Spindles & Blades

REF.	PART NO.	DESCRIPTION	QTY.
1	99.A12NF	.LOCKNUT, STOVER 3/4-16 SAE	3
2	99.B0057-2	.WASHER, MACH3/4 X1-1/4 10GA ZP	3
3	83.0050	.PULLEY, 5-1/8, 25 MM STR. BORE	1
4	83.BK5725M	.PULLEY, 5.7" 25MM BORE 1/4 KEY	2
5	90.0612	.BOLT, 3/8-16 USS X 1 1/2	12
6	95.06	.WASHER, FLAT 3/8 SAE	12
7	60.0725	.BRACKET, BELT RETAINER	2
8	85.B0080	.BUSHING, 1-1/2 OD, 1 ID	3
9	87.0229	.SPINDLE, ASM RH 25MM AL	3
10	99.E0082	.NUT, LOCKING FLANGE 3/8-16	12
11	99.B0091	.WASHER, .510 ID X 2-1/2 OD 1/4	6
12	79.0060	.BLADE, 15.00X1/2 RH F MULCH	3
13	64.0688	.GUARD, SPINDLE/STRING WRAPPER	3
14	91.0814	.BOLT, 1/2-20 SAE X 1 3/4	3
31	29.GF0001	.GREASE FTG, 1/4 SAE ST	1
32	55.0057	.BEARING, BALL 25 MM X 62 MM	1
33	87.0209-2	.SHAFT, SPINDLE RH	1
34	85.W0406	.KEY, WOODRUFF 1/4 X 3/4	1
35	87.0209-1	.HOUSING, SPINDLE AL	1
36	29.GF0017	.RELIEF FITTING	1
37	55.0035	.BEARING, BALL 25 MM X 62 MM	1
38	85.B0082	.BUSHING, SPINDLE SHAFT SPACER	1
39	87.0210	.SPINDLE, FLANGE SHIELD	1