



ANVÄNDARMANUAL & RESERVDELSLISTA

LÖVBLÅS

LA162



LAPAB MASKIN AB
Box 46
SE-734 22 HALLSTAHAMMAR
Tele: +46 220 22560 Fax: +46 220 22565
E-mail: info@lapab.com Hemsida: www.lapab.com



Revised 02/09/10
09.10049



EU-Försäkran om överensstämmelse.

**LAPAB Maskin AB, Box 46, S-734 22 HALLSTAHAMMAR, Sverige,
tel: +46 220 22560, försäkrar härmed att:**

Maskin Typ:

Serienummer:

är :

- **tillverkad i överensstämmelse med EU:s maskindirektiv:**
- **- av den 14 juni 1989 ”angående lagstiftning rörande maskiner”, 89/392/EEC, samt nu gällande tillägg.**
- **av den 23 mars 1984 ”angående tillåten ljudeffektnivå för gräsklippare”, 84/538/EEC, samt nu gällande tillägg.**
- **Följande standard är använd som guide: prEN836, juli 1994.**

Hallstahammar Mars 2010.

.....
Lars Persson, Lapab Maskin AB



328 East Water St.
PO Box 148
Orrville Oh 44667
www.ventrac.com

Till ägaren
Kontaktinformation och produktidentifiering

Uppge alltid produktmodell och serienummer vid kontakt med auktoriserad återförsäljare för Ventrac angående serviceinformation för produkten.

Vänligen fyll i följande information för framtida referenser. Se bilderna nedanför för att hitta placeringen av identifieringsnumren. Anteckna dem i fälten nedanför.

Köpdatum: _____

Återförsäljare: _____

Återförsäljarens adress: _____

Återförsäljarens telefonnr: _____

Återförsäljarens faxnr: _____

Modellnr (A): _____

Serienr (B): _____

Sätt fast etikett för komponent- eller serienr här.



Ventrac Products Inc. reserves the right to make changes in design or specifications without obligation to make like changes on previously manufactured products.

INNEHÅLLSFÖRTECKNING

INTRODUKTION	SIDA 5
Produktbeskrivning.....	5
Varför behöver jag en instruktionsbok?.....	5
Användning av manualen.....	6
Ordlista för användarmanualen.....	6
SÄKERHET	SIDA 7
Säkerhetsdekaler.....	7
Allmänna säkerhetsåtgärder för Ventracs maskiner, redskap och tillbehör.....	8
Krav på utbildning.....	8
Krav på skyddsutrustning för personal.....	8
Säker körning.....	8
Att undvika olyckor.....	9
Inga passagerare tillåtna.....	9
Körning i sluttningar.....	10
Säkerhet på allmän väg.....	10
Transport på lastbil eller släpvagn.....	10
Underhåll.....	11
Säkerhet vid tankning och bränslehantering.....	11
Säkerhet för hydraulik.....	12
Säkerhetsåtgärder för lövblås LA162.....	13
KONTROLLSPAKAR OCH REGLAGE	SIDA 14
Hydraulstyrd vridning.....	14
Skyddsplåt för utblåset.....	14
Viktöverföring.....	14
ANVÄNDNING	SIDA 15
Daglig inspektion.....	15
Fastkoppling av lövblås.....	15
Bortkoppling av lövblås.....	15
Hydraulisk vridning.....	15
Användning av lövblås.....	15
UNDERHÅLL	SIDA 16
Rengöring och allmänt underhåll.....	16
Smörjning.....	16
Byte av drivrem.....	16
Byte av kilrem för vridmanövrering.....	17
SPECIFIKATIONER	SIDA 18
Dimensioner.....	18
Egenskaper.....	18
RESERVDELAR	SIDA 20
Main Frame.....	20
Fan Housing.....	22
Hydraulic Rotational Control.....	24

INTRODUKTION

Gratulationer till ditt köp av Ventrac lövblås LA162!

Vi är glada att ha dig som kund hos oss och hoppas att ditt Ventrac-köp kommer ge dig många år av belåtenhet då du lär dig hur Ventrac kan tillmötesgå dina dagliga behov.

Produktbeskrivning

LA162 lövblås är byggd på en vertikal axel som ger en kraftfull, men ändå tystgående, prestanda. Lövblåsen kan användas till att blåsa löv, skräp, pudersnö, vattenpölar, m.m.

Själva fläkthuvudet kan roteras 180 grader, från sida till sida, med hjälp av maskinens extra hydraulik. Detta ger föraren möjlighet att rotera utblåset till önskvärt läge utan avbrott i körningen. Rotationsvinkeln på 180 grader ger maximal prestanda. Utblåshastigheten kan reduceras genom att sänka motorvarvtalet på maskinen.

De två stödhjulen ser till att blåsen har ett konstant avstånd till marken.

Ett justerbart utkastarskydd låter föraren kontrollera lövblåsens utkast ytterligare.

Varför behöver jag en instruktionsbok?

Syftet med denna bok är att ge dig viktig kunskap om vad som behövs för att köra, underhålla och serva maskinen på ett säkert sätt. Boken är indelad i tydliga avsnitt för varje informationstyp.

Du måste läsa och förstå instruktionsboken för varje del av Ventrac-utrustning som du äger. Genom att läsa instruktionsboken kommer du att bli mer bekant med varje specifik del av utrustningen.

Genom att förstå boken kommer du, och andra, att kunna undvika personskador och/eller skador på utrustningen. Förvara alltid den här instruktionsboken med maskinen. Boken ska följa med maskinen även vid försäljning. Om den här boken skadas eller blir oläsbar, måste den genast bli ersatt. Kontakta din lokala återförsäljare för ny instruktionsbok.

Vid användning av redskap från Ventrac, läs och följ säkerhets- och användningsinstruktionerna för både maskinen och redskapet för att försäkra dig om säkrast möjliga användning.

Informationen i den här boken ger föraren de säkraste metoderna att använda maskinen, med maximal användningskapacitet. Om beskrivna försiktighetsåtgärder inte efterföljs, finns risk för personskada och/eller skada på utrustning.

INTRODUKTION

Användning av manualen

Genomgående i manualen finns speciella meddelanden och symboler, som påvisar potentiella säkerhetsrisker, för att hjälpa dig, och andra, att undvika personskador eller skador på utrustning.

DEFINITION AV SYMBOLER



OBS!

Denna symbol identifierar potentiella hälso- och säkerhetsrisker. Den signalerar försiktighet. Din, och andras, säkerhet är på spel.

Det finns tre varningsord som beskriver nivån på säkerhetsrisken: Fara, Varning och Försiktighet. Säkerhet ska alltid vara högst prioriterat när arbete sker på eller med utrustningen. Olyckshändelser är mer troliga om korrekta användningsförfaranden inte följs eller om oerfarna förare är inblandade.

Notera: Det hänvisas till högerhands- och vänsterhandsorientering på olika platser i boken. Utgångspunkten är alltid framåtsittande på sätet.

DEFINITIONER, VARNINGSDORD

▲ FARA

Indikerar överhängande farlig situation som, om den inte undviks, kommer att resultera i dödsfall eller allvarlig skada. Varningsordet är begränsat till de mest extrema situationerna.

▲ VARNING

Indikerar en potentiell, farlig situation som, om den inte undviks, kan resultera i dödsfall eller allvarlig skada.

▲ FÖRSIKTIGHET

Indikerar en potentiell, farlig situation som, om den inte undviks, kan resultera i smärre eller måttlig skada och/eller produktskada. Den kan också användas för att uppmärksamma riskfyllda arbetsmoment.

Ordlista för användarmanualen

Maskin/

Kraftenhet

Maskin eller annan motorförsedd enhet från Ventrac som kan köras självständigt eller tillsammans med ett redskap eller tillbehör.

Redskap

En del av Ventracs utrustning som kräver en maskin/kraftenhet för användning.

Tillbehör

En enhet som kopplas samman med en maskin/kraftenhet eller ett redskap för att öka dess funktionsförmåga.

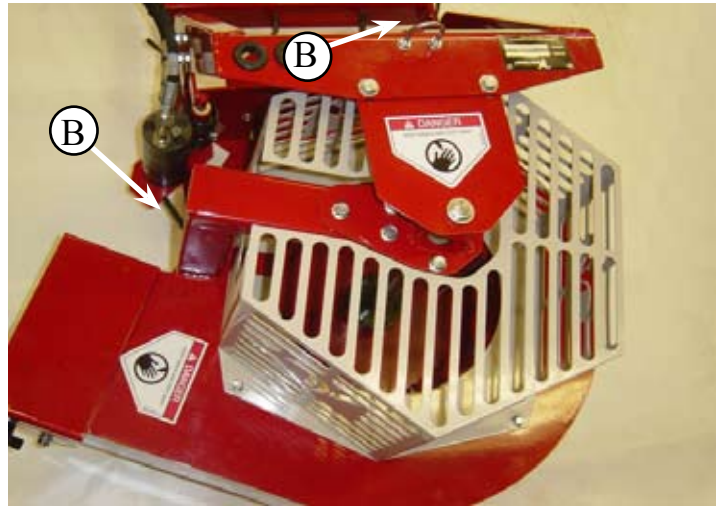
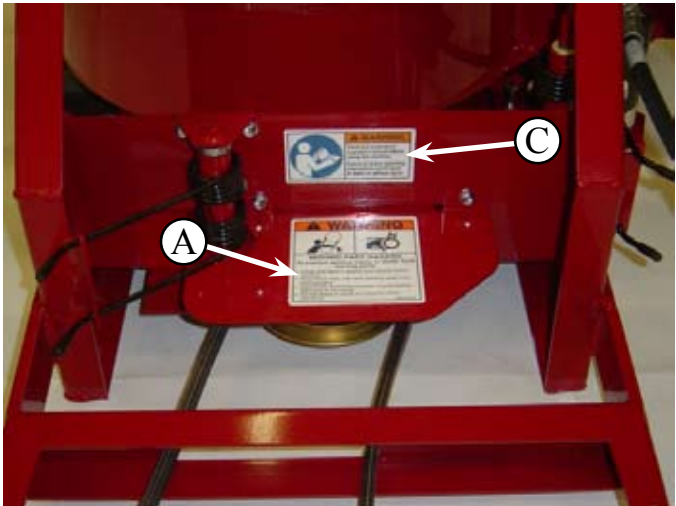
SÄKERHET

Säkerhetsdekal

Följande säkerhetsdekal måste ses över på lövblåsen LA162.

Håll alla dekal läsbara. Avlägsna fett, smuts och skräp från dekalerna och instruktionsetiketterna. Om någon dekal har bleknat, är oläslig eller saknas, kontakta genast din återförsäljare för nya dekal.

När nya komponenter installeras, säkerställ att berörda säkerhetsdekal sätts fast på utbytesdelarna.



Observera att dekalerna som sitter på utrustningen och som kan beställas enligt tabellen är på engelska. Dekalerna är endast översatta till svenska här i manualen, som en extra säkerhet.

Dekal	Beskrivning	Artikelnr.	Antal
A	Warning - Moving Part Hazard	00.0101	1
B	Danger - Keep Hands and Feet Away	00.0123	2
C	Read Owner's Manual	00.0217	1

SÄKERHET

Allmänna säkerhetsåtgärder för Ventracs maskiner, redskap och tillbehör



Krav på utbildning

- Ägaren av denna maskin är ensam ansvarig för att utbilda förarna ordentligt.
- Ägaren/föraren är ensam ansvarig för användningen av maskinen och för förebyggande av olyckor eller skador som drabbar dem själva, andra personer eller egendom.
- Tillåt inte barn eller utbildade personer använda eller serva maskinen. Lokala föreskrifter kan ha åldersgräns på föraren.
- Innan den här maskinen används, läs instruktionsboken och förstå dess innehåll.
- Om maskinföraren inte förstår instruktionsboken, är det ägarens ansvar att förklara all information till fullo för föraren.
- Lär dig och förstå hur du använder alla reglage och kontrollspakar.
- Föraren måste veta hur maskinen och alla redskap ska stoppas snabbt i nödläge.



Krav på skyddsutrustning för personal

Det är ägarens ansvar att försäkra sig om att förarna använder lämplig skyddsutrustning när maskinen används. Följande skyddsutrustning är ett minimumkrav för personal:



- Använd certifierade hörselskydd för att undvika hörselskador.
- Använd skyddsglasögon för att undvika ögonskador när maskinen används.
- Använd alltid skor med stängd tå.
- Bär alltid långbyxor.
- Munskydd rekommenderas vid körning i dammiga förhållanden.

Säker körning

- Inspektera maskinen före användning. Reparera eller byt ut skadade, slitna eller saknade delar. Försäkra dig om att skydden fungerar som de ska och sitter på plats. Gör alla nödvändiga justeringar innan du använder maskinen.
- Att modifiera maskinen på något sätt kan reducera säkerheten och kan också orsaka skada på maskinen. Modifiera inte säkerhetsanordningarna, använd aldrig maskinen om skydd eller lock är borta.
- Säkerställ att alla reglage och spakar fungerar som de ska och inspektera alla säkerhetsanordningar, före varje användningstillfälle. Använd inte maskinen om någon av dessa delar är ur funktion.
- Kontrollera parkeringsbromsens funktion före användning. Reparera eller justera parkeringsbroms, om nödvändigt.
- Observera och följ alla säkerhetsdekaler.
- Alla reglage och kontrollspakar ska endast köras från förarsätet.
- Använd alltid säkerhetsbälte när det finns ett skydd för vältning installerat på maskinen.
- Säkerställ att redskapet eller tillbehöret är fastlåst eller ordentligt fastsatt på maskinen innan körning.
- Säkerställ att alla åskådare är på säkert avstånd från maskinen och redskapet innan körning. Stanna maskinen om någon kommer in i ditt arbetsområde.
- Var alltid uppmärksam på vad som händer runtomkring dig, men tappa inte fokus från arbetsuppgiften. Håll alltid blicken i färdriktningen.
- Titta bakåt och nedåt innan du backar, för att vara säker på att vägen är fri.
- Stanna och inspektera maskinen om du kör på något föremål. Utför alla nödvändiga reparationer innan du använder maskinen igen.
- Stanna körningen omedelbart vid minsta antydning till fel på utrustningen. Ett ovanligt ljud kan betyda att något är fel på utrustningen eller ett tecken på att det krävs underhåll. Utför alla nödvändiga reparationer innan du använder maskinen igen.

SÄKERHET



Allmänna säkerhetsåtgärder för Ventracs maskiner, redskap och tillbehör



- Om maskinen är funktionsutrustad med högt/lågt växelläge, växla aldrig mellan högt och lågt växelläge i en sluttning. Flytta alltid maskinen till plan mark och placera körväljarspaken i Park innan byte av växelläge.
- Lämna inte maskinen obebakad när den är igång.
- Parkera alltid maskinen på plan mark.
- Stäng alltid av motorn innan redskapets drivrem kopplas till maskinen.
- Lämna aldrig förarsätet utan att först sänka ner redskapet till marken, slå till handbromsen, stänga av motorn och ta bort startnyckeln. Säkerställ att alla rörliga delar har stannat helt innan du kliver ner.
- Lämna aldrig utrustningen obebakad utan att sänka ner redskapet till marken, dra åt handbromsen, stänga av motorn och ta bort startnyckeln.
- Använd endast maskinen i goda ljusförhållanden.
- Rikta aldrig utkastaren för något redskap mot människor, byggnader, djur, fordon eller andra föremål av värde.
- Kasta aldrig ut material mot en vägg eller hinder. Materialet kan rikoschettera tillbaka mot föraren.
- Var extra försiktig vid blinda kurvor, buskar, träd eller andra föremål som kan skymma sikten.
- Ha inte motorn igång i en byggnad utan tillräcklig ventilation.
- Rör inte motorn eller ljuddämparen när motorn är igång eller direkt efter att motorn har stängts av. Dessa områden kan vara så heta att de ger brännskador.
- Ändra inte inställningarna för motorregulatorn, rusa inte motorn. Överdriven hastighet hos motorn kan öka risken för personskador.
- För att minska risken för brand, håll batteriutrymmet, motorn och ljuddämparytorna fria från gräs, löv och överflödigt fett.

Att undvika olyckor



- Avlägsna föremål från arbetsområdet, som kan träffas eller kastas iväg av maskinen.
- Tillåt inga personer eller husdjur i arbetsområdet.
- Var väl bekant med arbetsområdet innan du använder maskinen där. Undvik områden där drivkraft och stabilitet kan ifrågasättas.
- Sänk hastigheten när du kör på ojämn mark.
- Utrustning kan orsaka allvarlig skada och/eller dödsfall om den används felaktigt. Lär dig och förstå användning och säkerhet av

maskin och redskap innan dessa används.

- Använd endast utrustningen vid god fysisk och mental hälsa. Använd inte utrustningen om du störs av privata hjälpmedel eller om du är påverkad av något som kan inverka på dina beslut och bedömningar.
- Barn dras till rörelse och ljud. Var uppmärksam på barn och tillåt dem inte att vistas i arbetsområdet. Stäng av maskinen om barn kommer in i området.

Inga passagerare tillåtna

- Tillåt endast föraren åka på maskinen. Inga passagerare är tillåtna.
- Tillåt aldrig passagerare på något redskap eller tillbehör.



SÄKERHET

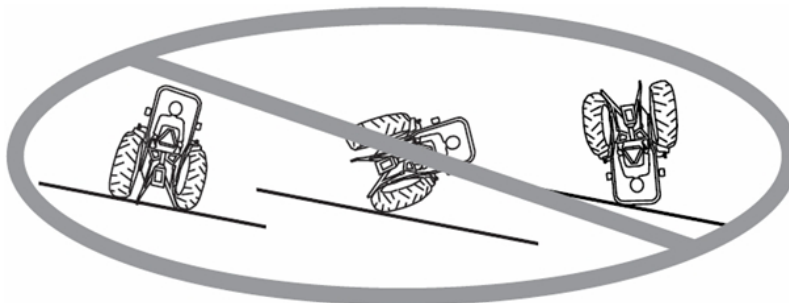


Allmänna säkerhetsåtgärder för Ventracs maskiner, redskap och tillbehör



Körning i sluttningar

- Sluttningar kan få föraren att tappa kontrollen över maskinen och orsaka vältningsolyckor, vilket kan leda till allvarlig skada eller dödsfall. Ha kunskap om hur nödbromsen och övriga reglage och spakar på maskinen fungerar.
- Om maskinen är utrustad med en nedfällningsbar rollover-båge, måste det fixeras i upprättstående läge under körning i sluttningar.
- Använd lågt växelläge vid arbete i sluttningar som sluttar mer än 15 grader.
- Gör inga hastiga start- eller stopprörelser under körning i sluttningar.
- Växla aldrig mellan högt och lågt växelläge i en sluttning. Flytta alltid maskinen till plan mark och placera körväljarspaken i Park innan byte av växelläge.
- Variabler som blött underlag och lös mark reducerar säkerheten. Kör inte maskinen där den kan tappa drivkraft eller välta.
- Se upp för gömda föremål och andra faror i terrängen.
- Undvik slänter, diken och jordvallar.
- Undvik skarpa svängar vid körning i sluttningar.
- Att dra last över kullar minskar säkerheten. Det är ägarens/förarens ansvar att bestämma vilken last som kan transporteras säkert i sluttningar.
- Transportera maskinen med redskapet nedsänkt eller nära marken, för att förbättra stabiliteten.
- Vid körning i sluttningar, kör i riktningen upp och ner, när möjligt. Om det är nödvändigt att svänga mitt i en sluttning, sänk hastigheten och sväng långsamt i backens nedåtriktning.
- Se till att det finns tillräckligt med bränsle för kontinuerlig körning. Minst en halv tank rekommenderas.



Säkerhet på allmän väg

- Använd säkerhetsljus vid körning på eller nära allmänna vägar.
- Följ gällande trafikregler för traktorer på allmänna vägar.
- Sakta ner och var uppmärksam på trafiken när du kör nära eller över allmänna vägar. Stanna innan du korsar en väg eller trottoar. Var försiktig när du närmar dig områden eller föremål som kan skymma din sikt.
- Vid misstanke om osäkra förhållanden, gör ett uppehåll i arbetet och fortsätt när arbetet kan utföras på ett säkert sätt.
- En skylt för "Långsamma fordon" ska finnas väl synlig på maskinen vid körning nära eller på allmänna vägar.



Transport på lastbil eller släpvagn

- Lasta/lasta av maskinen på lastbil eller släpvagn försiktigt och på ett säkert sätt.
- Parkeringsbromsen är inte tillräcklig för att låsa maskinen under transport. Säkra alltid maskinen och/eller redskapet till transportfordonet.
- Stäng av bränsletillförseln till maskinen under transport på lastbil eller släpvagn.

SÄKERHET



Allmänna säkerhetsåtgärder för Ventracs maskiner, redskap och tillbehör



Underhåll

- Håll alla dekaler läsbara. Avlägsna fett, smuts och skräp från dekalerna och instruktionsetiketterna.
- Om någon dekal har bleknat, är oläslig eller saknas, kontakta genast din återförsäljare för nya dekalerna.
- När nya komponenter installeras, säkerställ att berörda säkerhetsdekalerna sätts fast på utbytesdelarna.
- Om någon komponent behöver bytas ut, använd endast Ventracs originaldelar.
- Koppla alltid bort batteriets minuskabel från batteriet vid arbete med elektriska komponenter.
- Se till att alla bultar, muttrar, skruvar och andra fästelement är korrekt åtdragna.
- Sänk alltid redskapet till marken, Slå till parkeringsbromsen, stäng av motorn och ta ur startnyckeln. Säkerställ att alla rörliga delar har stannat helt och hållet innan rengöring, inspektion, justering eller reparation.
- Om maskinen, redskapet eller tillbehöret kräver reparation eller justering som inte finns beskrivet i användarmanualen, måste maskinen, redskapet eller tillbehöret tas till en auktoriserad Ventrac-återförsäljare för service.
- Utför aldrig underhåll på maskinen och/eller redskapet om någon sitter i förarsätet.
- Använd alltid skyddsglasögon vid hantering av batteriet.
- Kontrollera täthet och eventuellt slitage på alla bränsleslangar regelbundet. Täta eller reparera vid behov.
- För att minska risken för brand, håll batteriutrymmet, motorn och ljuddämparytorna fria från gräs, löv och överflödigt fett.
- Rör inte motorn eller ljuddämparen när motorn är igång eller direkt efter att motorn har stängts av. Dessa områden kan vara så heta att de ger brännskador.
- Ändra inte inställningarna för motorregulatorn, rusa inte motorn. Överdriven hastighet hos motorn kan öka risken för personskador.
- Fjädrar kan innehålla lagrad energi. Var försiktig vid urkoppling eller borttagning av fjädrar.
- Ett stopp eller en blockering i ett drivsystem eller i rörliga/roterande delar kan orsaka att det byggs upp lagrad energi. När blockeringen tas bort, kan drivsystemet eller de rörliga/roterande delarna plötsligt röra sig. Försök aldrig ta bort blockeringar med händerna! Håll händer, fötter och kläder ifrån alla eldrivna delar.
- Deponera alla vätskor enligt lokala bestämmelser..

Säkerhet vid tankning och bränslehantering



- Rök inte när du tankar maskinen. Tanka heller inte på en plats nära eld och gnistor.
 - Tanka alltid utomhus.
 - Ställ inte maskinen eller bränslebehållaren inomhus där ångor eller bränsle kan komma i kontakt med öppen låga, gnista eller gaslåga.
- Lagra bränslet endast i godkänd behållare. Förvara utom räckhåll för barn.
- Ta aldrig bort tanklocket och tanka heller aldrig när motorn är igång. Låt motorn svalna innan tankning.
- Sätt tillbaka locken på bränsletank och bränslebehållare ordentligt.
- Tanka inte bränsletanken överfull. Maximala nivån för bränslet är 2,5 cm under bränsletankens kant.
- Vid bränslespill, försök inte starta motorn. Flytta maskinen bort från spillet och undvik alla former av tändningar tills alla bränsleångor har skingrats.
- Om bränsletanken ska dräneras, ska det göras utomhus och i en godkänd behållare.
- Deponera all vätskor enligt lokala bestämmelser.
- Kontrollera täthet och eventuellt slitage på alla bränsleslangar regelbundet. Täta eller reparera vid behov.
- Bränslesystemet är försett med en avstängningsventil. Stäng av bränslet när maskinen transporteras till och från arbetsområdet, när maskinen parkeras inomhus eller när bränslesystemet ska servas.

SÄKERHET



Allmänna säkerhetsåtgärder för Ventracs maskiner, redskap och tillbehör

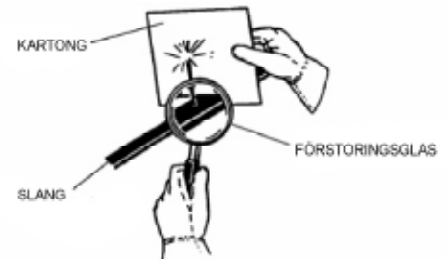


Säkerhet för hydraulik

- Säkerställ att alla hydrauliska kopplingar är täta och att alla hydraulslangar och rör är i bra skick. Reparera eventuella läckor och byt ut skadade eller slitna slangar eller rör innan maskinen startas.
- Hydrauliska läckor kan uppstå vid högt tryck. Läckorna kräver speciell noggrannhet och uppmärksamhet.
- Använd en bit kartong och ett förstoringsglas för att lokalisera misstänkta läckor.



•Håll kropp och händer borta från hål eller munstycken som läcker hydraulvätska med högtryck. Hydraulvätska som läcker under högtryck kan tränga igenom huden och orsaka allvarlig skada. Sök omedelbart läkarvård, om hydraulvätska tränger in i huden.



- Hydrauliska system kan innehålla lagrad energi. Innan underhåll eller reparation utförs på hydrauliska system, ta bort redskap, slå till handbromsen, koppla ur viktöverföringssystem (om så utrustad), stäng av motorn och ta ur startnyckeln. För att lätta på trycket i det extra hydraulsystemet, stäng av maskinens motor och flytta den sekundära S.D.L.A.-spaken åt vänster och höger innan urkoppling av extrasystemets snabbkopplingar.
- Deponera alla vätskor enligt lokala bestämmelser.

SÄKERHET



Säkerhetsåtgärder för lövblås LA162

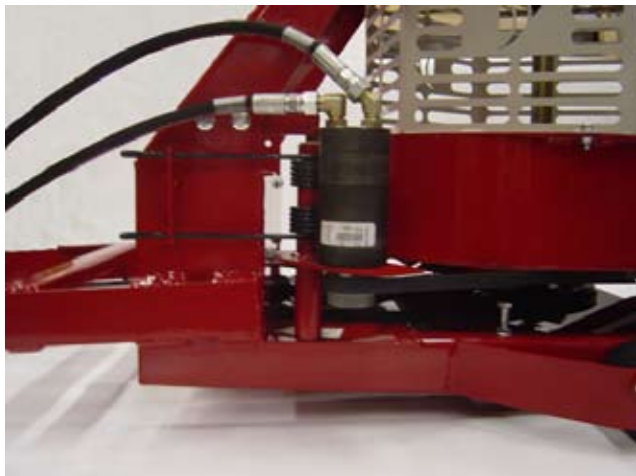


- Avlägsna eventuella lösa föremål från arbetsområdet. Lövblåsen skapar höga lufthastigheter och kan blåsa lösa föremål i hög fart och därmed orsaka skador på andra föremål, byggnader, fordon, människor eller djur.
- Rikta aldrig lövblåsens utkastare mot människor, byggnader, djur, fordon eller andra föremål av värde.
- Försök aldrig ta bort löv eller annat skräp från insugningsskyddet eller från fläktutblåset medan maskinen är igång. Sänk alltid ner redskapet till marken, slå till maskinens handbroms, stäng av motorn och ta ur startnyckeln. Säkerställ att alla rörliga delar har stannat helt och hållet innan något försök görs att avlägsna blockeringar.

KONTROLLSPAKAR OCH REGLAGE

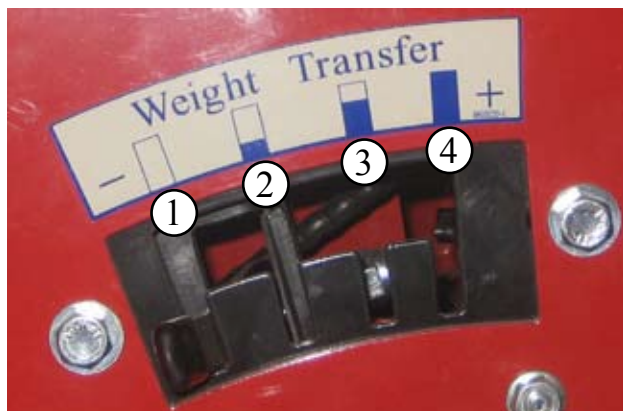
Hydraulstyrd vridning

Lövlåsen LA162 är utrustad med en hydraulstyrd vridning av utblåset. Utblåsets riktning kan vridas med en extra kontrollspak* på maskinen.



Viktöverföring

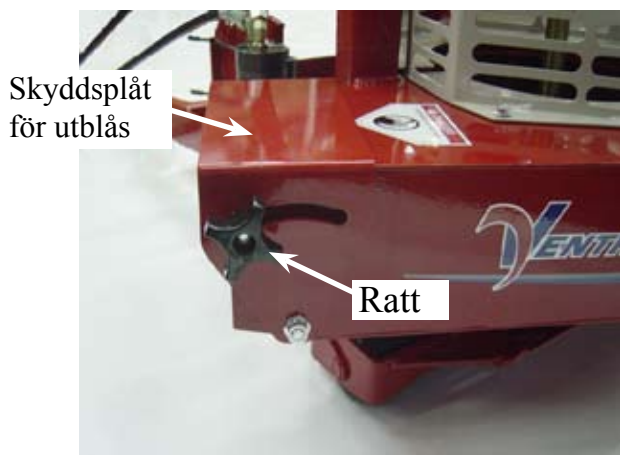
Vid användning av en LE3100 eller LE3200 som är utrustad med viktöverföring, rekommenderas inställning på läge 2 eller 3 för viktöverföringen*, för att förhindra stödhjulen från att skära ner i mjuk mark.



Skyddsplåt för utblåset

Utblåset kan styras ytterligare med hjälp av dess skyddsplåt. Plåten kan ställas in för att styra utblåset lätt nedåt så att det landar närmare lövlåsen.

Skyddsplåten kan också ställas in för att rikta luftströmmen nedåt med en skarpare vinkel, för att avlägsna löv och skräp från diken. För att justera skyddsplåten, lossa ratten vid sidan av skyddet. Flytta plåten till önskad vinkel och dra åt ratten igen.



* Se maskinens användarmanual för användning av maskinens reglage.

ANVÄNDNING

Daglig inspektion

⚠ VARNING

Slå alltid till parkeringsbromsen, stäng av maskinens motor, ta ur startnyckeln och säkerställ att alla rörliga delar har stannat helt innan kontroll av komponenter, eller reparation/justeringar, utförs.

1. Parkera maskinen på en plan yta, stäng av motorn och låt alla vätskor kylas av.
2. Utför en visuell inspektion av både maskinen och lövblåsen. Leta efter lösa eller saknade delar, skadade komponenter eller tecken på slitage. Kontrollera hydraulslangar, hydrauliska kopplingar och bränsleslangar för att säkerställa täta, läckfria anslutningar. Inspektera drivremmarna, som ska vara i bra skick.
3. Se maskinens användarmanual. Kontrollera maskinens motorolja, hydraulolja, kylsystem, däcktryck och bränslenivå. Fyll på med vätska vid behov. Serva vid behov.
4. Se maskinens användarmanual. Testa maskinens spärrsystem för föraren*.

Fastkoppling av lövblås

1. Kör maskinen långsamt framåt in i mottagararmarna på lövblåsen. Rikta in maskinens lyftarmar mot lövblåsens mottagarmar genom att höja eller sänka redskapsfästet och slutför sedan fastkopplingen.
2. Slå till redskapets lyftlås när armarna är korrekt injusterade.*
3. Slå till parkeringsbromsen* och stäng av maskinens motor.
4. Placera snöslungans kilrem över det yttre spåret på kraftuttagets spännhjul, på maskinen. Säkerställ att kilremmen sitter på plats på varje remskiva.
5. Koppla in kraftuttagets spännfjäder.



6. Torka rent ändarna på slangen och anslut dem till maskinens hydrauliska snabbkopplingar. Anslut slangarna och snabbkopplingarna så

att de röda märkena paras ihop med varandra och de gula märkena med varandra (om så utrustad).

Bortkoppling av lövblås

1. Parkera maskinen på en plan yta och slå till parkeringsbromsen.*
2. Sänk ner lövblåsen till marken.
3. Stäng av maskinens motor.
4. Koppla ur kraftuttagets spännfjäder.
5. Ta bort lövblåsens kilrem från kraftuttagets spännhjul, på maskinen.
6. Koppla loss snabbkopplingarna från maskinen och placera slangändarna i hålen (A) som finns på lövblåsens övre ram.
7. Starta maskinen och backa sakta bort ifrån lövblåsen.



Hydraulisk vridning

För att vrida utblåsets riktning, flytta spaken för den extra hydrauliken åt vänster/höger på LE3100 och LE3200 eller framåt/bakåt på LT3000. Släpp spaken när önskad riktning har uppnåtts. Om vridningsrörelsen känns bakvänd, växla om snabbkopplingarnas anslutningar.

Användning av lövblås

Sänk ner lövblåsen till marken och sätt S.D.L.A.-spaken (lyften) i flytläge*.

⚠ FÖRSIKTIGHET

Använd alltid flytläge om stödhjulen har kontakt med marken. Lövblåsens stödhjul är inte konstruerade för att bära maskinens vikt.

Lövblåsen kan även köras upplyft från marken.

Vrid lövblåsens utblås till önskad riktning.

Koppla i kraftuttaget när maskinens motorvarv är mellan 2 000 - 2 500 varv/minut.

Öka maskinens motorhastighet tills det finns tillräckligt med kraft för att utföra uppdraget med lövblåsen. Full motorhastighet ger en ungefärlig lufthastighet på 257 km/h precis vid utblåsets utgång.

⚠ VARNING

Lövblåsen skapar starka luftströmmar, som kan orsaka skada och/eller oavsiktligt flytta på saker. Rikta aldrig utblåset mot människor, byggnader, djur, fordon eller andra värdeföremål.

*Se maskinens användarmanual för användning av maskinens reglage.

UNDERHÅLL

⚠ VARNING

Slå alltid till parkeringsbromsen, stäng av maskinens motor, ta ur startnyckeln och säkerställ att alla rörliga delar har stannat helt innan kontroll av komponenter, eller reparation/justeringar, utförs.



Observera

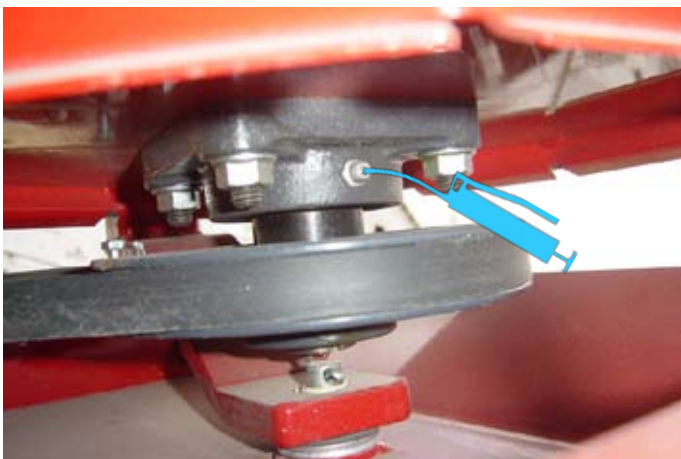
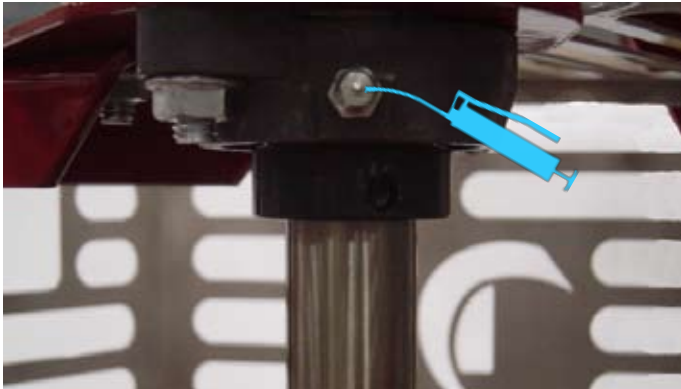
Om någon komponent behöver bytas ut, använd endast Ventrac originaldelar.

Rengöring och allmänt underhåll

För bästa arbetsresultat, och för att bibehålla finishen på LA162, rengör eller tvätta lövblåsen för att avlägsna löv, smuts och annan nedsmutsning.

Smörjning

Smörj lagren för den övre och undre fläktaxeln efter var 50:e timmes körning eller en gång per säsong. Vanligtvis är 1-2 pumpningar med fett tillräckligt. Om den nedre fläktaxelns lager utsätts för vatten eller andra kärva miljöer, ska den smörjas omedelbart och/eller oftare.

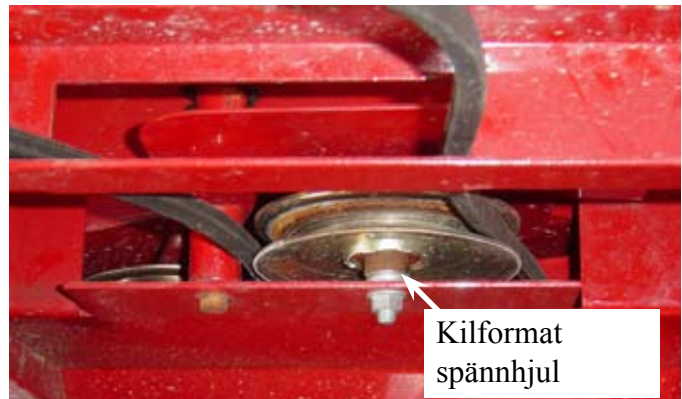


Ta bort stödhjulen och smörj deras drivaxlar efter behov.



Byte av drivrem

1. Koppla bort lövblåsen från maskinen.
2. Ta bort det kilformat spännhjulet.

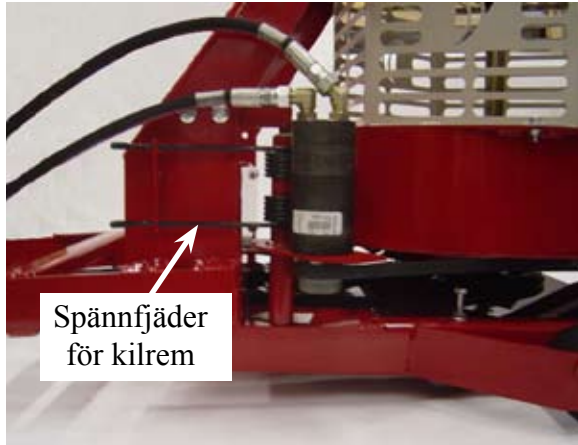


3. Byt ut drivremmen.
4. Sätt tillbaka spännhjulet.

UNDERHÅLL

Byte av kilrem för vridmanövrering

1. Koppla bort lövblåsen från maskinen.
2. Koppla loss kilremmens spännfjäder.



3. Ta bort drivremmen från fläktens kilremsskiva.
4. Byt ut vridmanövreringens kilrem.
5. Koppla in kilremmens spännfjäder.
6. Sätt tillbaka drivremmen på fläktens kilremsskiva.

SPECIFIKATIONER

Dimensioner

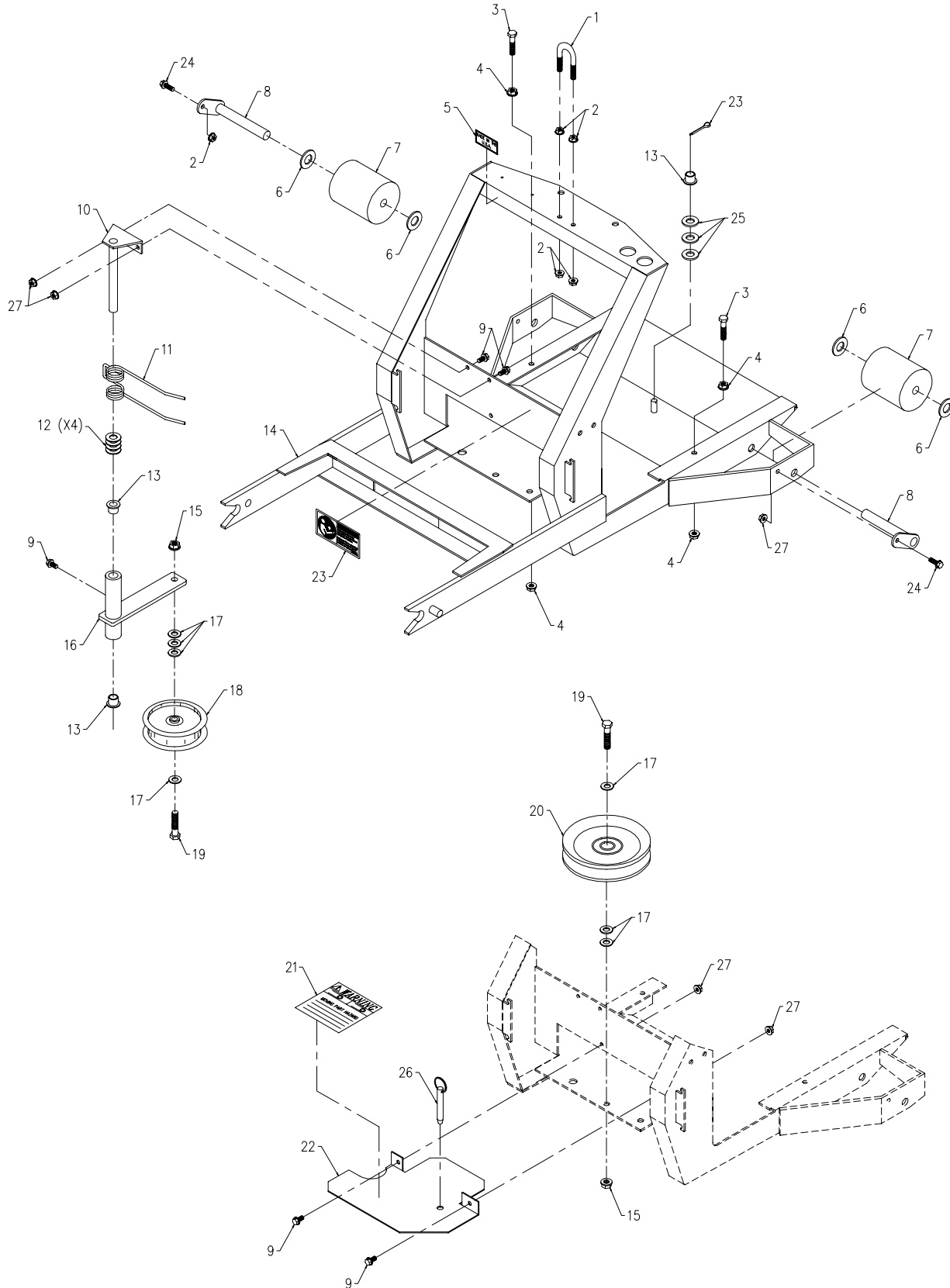
Höjd	56 cm
Längd	117 cm
Bredd	71 cm
Vikt.	62 kg
Fläkt diameter	36 cm
Fläktbredd	10 cm
Fläktutblås, diameter	11,5 x 19 cm

Egenskaper

Konstruktion, lövblås	Vertikalaxel
Vridning	180 grader
Manövrering av utblåsets vridning.	Hydraulisk motor
Fläkt	16 vingar
Stöd hjul	7,5 cm OD x 9 cm lång
Lufthastighet.	257 km/h vid utblåsets öppning

RESERVDELAR

ILLUSTRATED DRAWING Main Frame



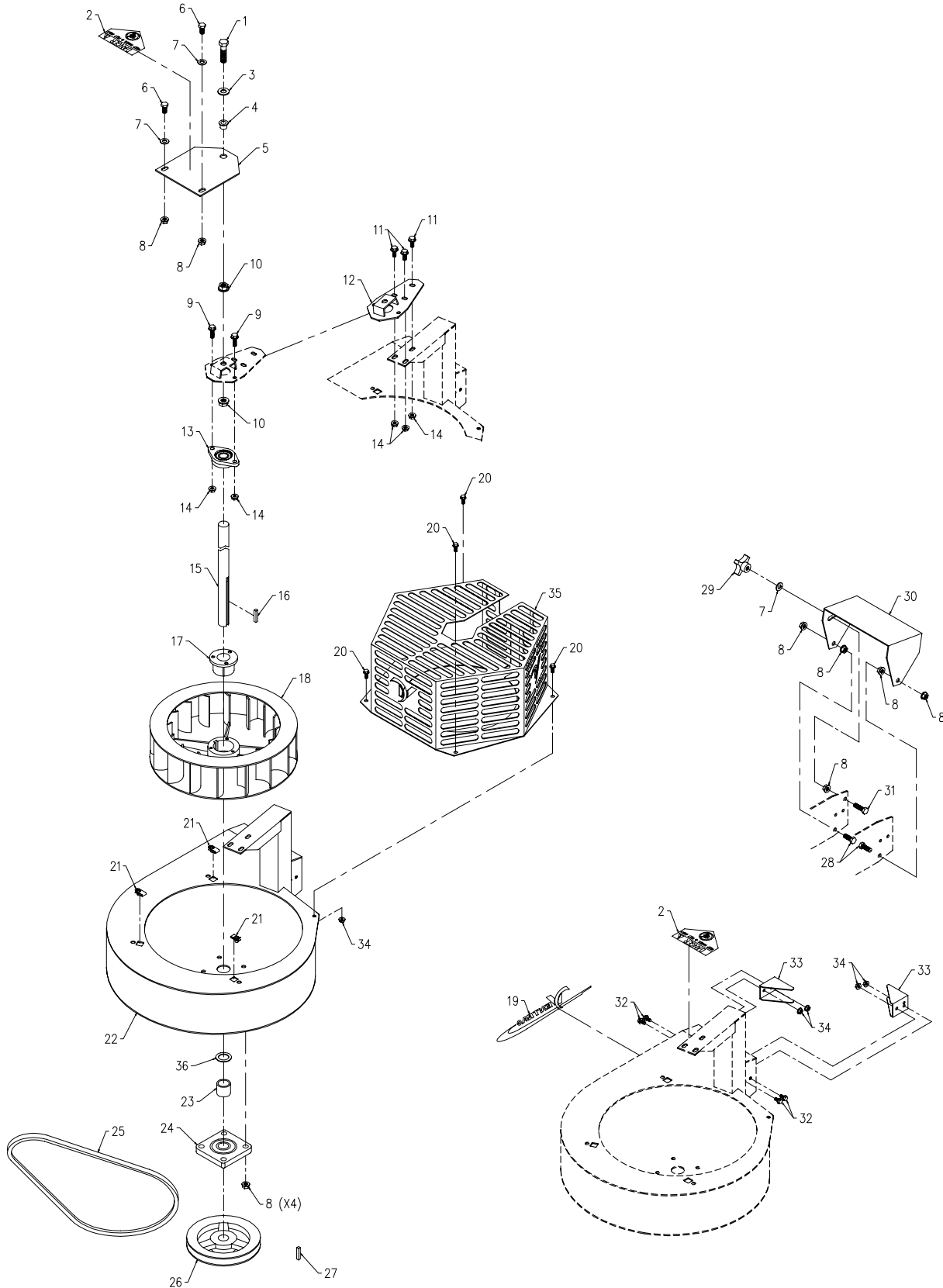
RESERVDELAR

Main Frame

REF.	PART NO.	DESCRIPTION	QTY.
1	11.0040	.U-BOLT, 1/4-20 1-1/8" ID (Serial # 2001-2058)	1
1	11.0064	.U-BOLT, 3/8-16 PIPE SIZE 3/4" (Serial # 2059-)	1
2	99.SF04	.NUT, SRF 1/4-20 USS (Serial # 2001-2058)	4
2	99.SF06	.NUT, SRF 3/8-16 USS (Serial # 2059-)	4
3	90.0512	.BOLT, 5/16-18 USS X 1 1/2	2
4	99.SF05	.NUT, SF 5/16-18 USS	4
5	00.0100	.DECAL, MADE IN USA	1
6	95.10	.WASHER, FLAT 5/8 SAE	4
7	50.0047	.ROLLER, FRONT 3" DIA X 3 1/2"	2
8	40.0301	.SHAFT, ROLLER	2
9	99.SF0404	.BOLT, SF 1/4-20 X 1/2	5
10	64.0877	.ANCHOR SHAFT, BELT TIGHTNER	1
11	41.0065	.SPRING, DOUBLE TORSION BLACK	1
12	95.08	.WASHER, FLAT 1/2 SAE	4
13	85.B0027	.BUSHING, 1/2 ID X 5/8 OD X 5/8	2
14	62.0872	.FRAME, MAIN	1
15	99.SF06	.NUT, SF 3/8-16 USS	2
16	40.0284	.IDLER ARM	1
17	95.06	.WASHER, FLAT 3/8 SAE	7
18	83.0037	.PULLEY, IDLER FLAT 4" X 3/8	1
19	90.0614	.BOLT, 3/8-16 USS X 1 3/4	2
20	83.0031	.PULLEY, V-IDLER 5 1/4 X 3/8 ID	1
21	00.0101	.DECAL, HAZARD-MOVING PART	1
22	60.0775	.COVER, BELT	1
23	00.0217	.DECAL, WARNING READ OWNERS MAN	1
24	99.SF0406	.BOLT, SF 1/4-20 X 3/4	2
25	94.08	.WASHER, FLAT 1/2 USS	3
26	03.0011	.PIN, BALL 3/8 X 2-1/2 (Serial # 2059-)	1
27	99.SF04	.NUT, SRF 1/4-20 USS	6

RESERVDELAR

ILLUSTRATED DRAWING Fan Housing



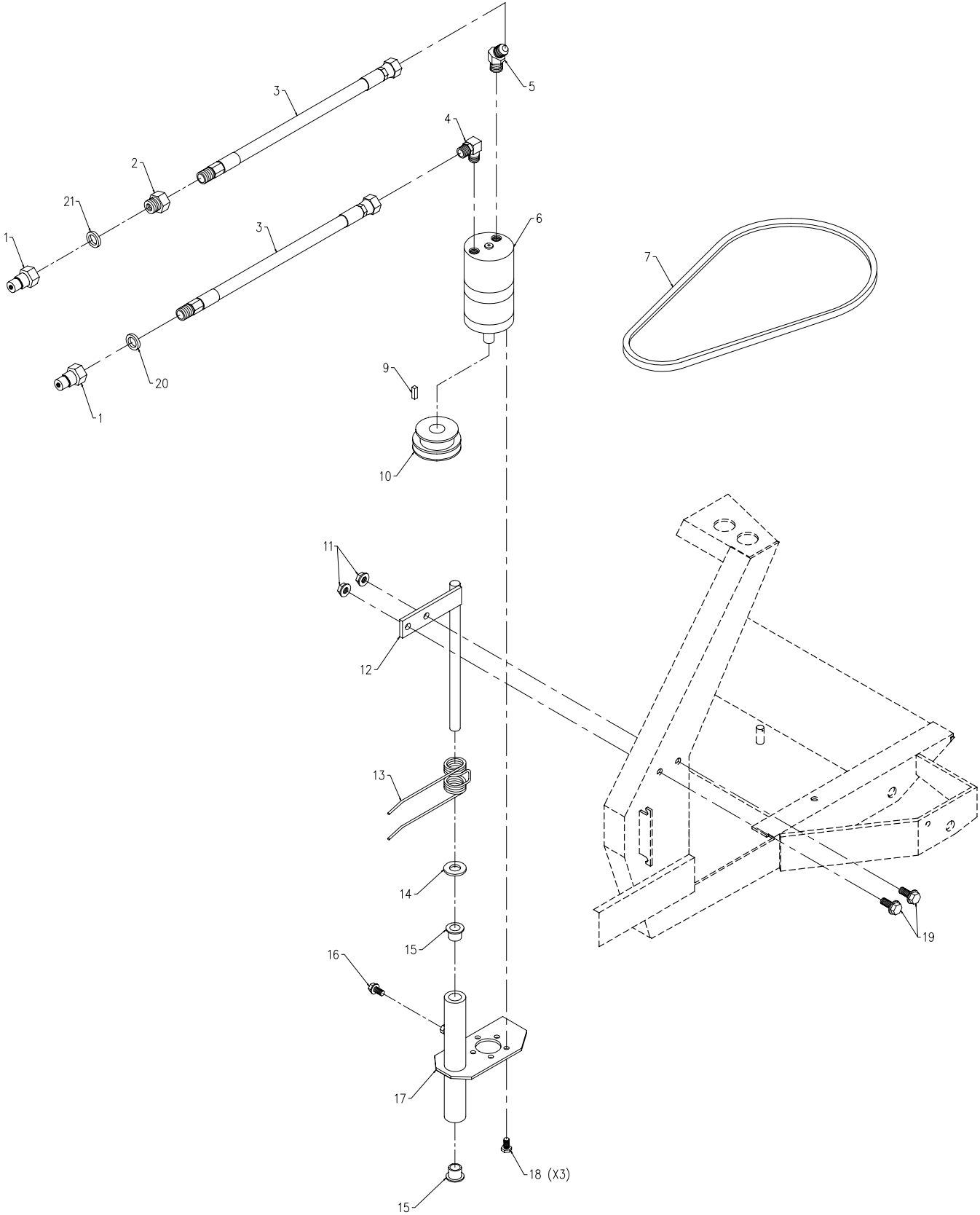
RESERVDELAR

Fan Housing

REF.	PART NO.	DESCRIPTION	QTY.
1	90.0816	.BOLT, 1/2-13 USS X 2	1
2	00.0123	.DECAL, KEEP HAND AND FEET AWAY	2
3	95.08	.WASHER, FLAT 1/2 SAE	1
4	85.B0027	.BUSHING, 1/2 ID X 5/8 OD X 5/8	1
5	64.0867	.MOUNT,UPPER ANCHOR PLATE	1
6	90.0606	.BOLT, 3/8-16 USS X 3/4	2
7	95.06	.WASHER, FLAT 3/8 SAE	3
8	99.SF06	.NUT, SF 3/8-16 USS	11
9	99.SF0508	.BOLT, SF 5/16-18 USS X 1	2
10	99.SF08	.NUT, SF 1/2-13 USS	2
11	99.SF0506	.BOLT, SF 5/16-18 USS X 3/4	3
12	64.0866	.PLATE, UPPER ANCHOR	1
13	55.FB16016	.BEARING, FLANGE BLOCK 1" REGZK	1
14	99.SF05	.NUT, SF 5/16-18 USS	5
15	80.0306	.SHAFT, FAN	1
16	85.K0410	.KEY, 1/4 X 1 1/4	1
17	83.P116	.BUSHING, 1" P1	1
18	62.0871	.FAN, KA/LA	1
19	00.0189	.DECAL, VENTRAC ORBITAL	1
20	99.SF0405-1	.BOLT, SF 1/4-20 X 5/8 W/RUBBER	4
21	99.E0046	.NUT, "U" 1/4-20 EXTRUDED	3
22	62.1054	.HOUSING, FAN	1
23	64.1110	.BUSHING, FAN SPACER (SERIAL # 2001-2012)	1
23	64.1374	.BUSHING, FAN SPACER KA/LA (SERIAL # 2013-)	1
24	55.FB22016	.BEARING, FLANGE, 1"	1
25	81.A075	.BELT, A75	1
26	83.BK6016	.PULLEY, 6" 1"BORE	1
27	85.K0408	.KEY, 1/4 X 1	1
28	90.0608	.BOLT, 3/8-16 USS X 1	2
29	47.0213	.KNOB, 4-ARM 3/8-16 THRU HOLE	1
30	60.0837	.DEFLECTOR, POWER BLOWER	1
31	90.0610	.BOLT, 3/8-16 USS X 1 1/4	1
32	99.SF0404	.BOLT, SF 1/4-20 X 1/2	4\
33	60.0729	.GUARD, HAND/AIR FLOW GUIDE	2
34	99.SF04	.NUT, SF 1/4-20 USS	5
35	62.0838	.FRAME, INTAKE SCREEN	1
36	99.B0015	.WASHER, MACH 1" 10 GA (SERIAL # 2013-)	2*

RESERVDELAR

ILLUSTRATED DRAWING Hydraulic Rotational Control



RESERVDELAR

Hydraulic Rotational Control

REF.	PART NO.	DESCRIPTION	QTY.
1	23.0104	.COUPLER, HYD. QUICK MALE 1/4	2
2	29.0092	.FITTING, .025 ORIFICE 1/4 PIPE	1
3	20.0169	.HOSE, ASM X 38" 1/4-1W	2
4	25.6801-06-06	.FITTING, 90 ME 3/8 X 3/8	1
5	25.6802-06-06	.FITTING, 45 ME 3/8 X 3/8	1
6	21.0113	.MOTOR, HYD PEERLESS 1.93 CU.IN	1
7	81.A050	.BELT, A50	1
9	85.K0307	.KEY, 3/16 X 5/8	1
10	83.AS1710	.PULLEY, AS 1.7" 5/8" BORE	1
11	99.SF05	.NUT, SF 5/16-18 USS	2
12	64.0869	.ANCHOR SHAFT, ROTATOR MOTOR	1
13	41.0065	.SPRING, DOUBLE TORSION BLACK	1
14	95.08	.WASHER, FLAT 1/2 SAE	1
15	85.B0027	.BUSHING, 1/2 ID X 5/8 OD X 5/8	2
16	99.SF0404	.BOLT, SF 1/4-20 X 1/2	1
17	64.0868	.MOUNT, ROTATOR MOTOR	1
18	91.0404	.BOLT, 1/4-28 SAE X 1/2	3
19	99.SF0506	.BOLT, SF 5/16-18 USS X 3/4	2
20	05.0117	.WASHER, .544ID X .817 X.14 YEL	1
21	05.0116	.WASHER, .544ID X .817 X.14 RED	1