



ÄGAR- & ANVÄNDARMANUAL & RESERVDELSLISTA

KOMBISKOPA

Modell HJ300/HJ480



LAPAB MASKIN AB
Box 46
SE-734 22 HALLSTAHAMMAR
Tele: +46 220 22560 Fax: +46 220 22565
E-mail: info@lapab.com Hemsida: www.lapab.com



Revised 02/22/10
09.10012



EU-Försäkran om överensstämmelse.

LAPAB Maskin AB, Box 46, S-734 22 HALLSTAHAMMAR, Sverige,
tel: +46 220 22560, försäkrar härmed att:

Maskin Typ:

Serienummer:

är :

- tillverkad i överensstämmelse med EU:s maskindirektiv:
- - av den 14 juni 1989 "angående lagstiftning rörande maskiner", 89/392/EEC, samt nu gällande tillägg.
- av den 23 mars 1984 "angående tillåten ljudeffektnivå för gräsklippare", 84/538/EEC, samt nu gällande tillägg.
- Följande standard är använd som guide: prEN836, juli 1994.

Hallstahammar Mars 2010.

.....
Lars Persson, Lapab Maskin AB



328 East Water St.
PO Box 148
Orrville, OH 44667
www.ventrac.com

TILL ÄGAREN

Kontaktinformation och produktidentifiering

Uppge alltid produktmodell och serienummer vid kontakt med auktoriserad återförsäljare för Ventrac angående serviceinformation för produkten.

Vänligen fyll i följande information för framtida referenser. Se bilden nedanför för att hitta placeringen av identifieringsnumren. Anteckna dem i fälten nedanför.

Köpdatum: Månad _____ Dag _____ År _____

Återförsäljare: _____

Återförsäljarens adress: _____

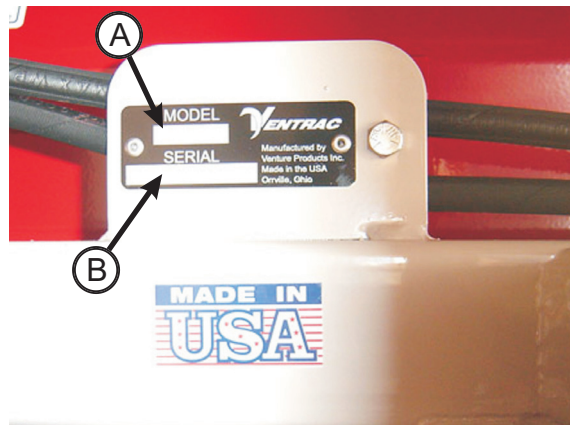
Återförsäljarens telefonnr: _____

Återförsäljarens faxnr: _____

Modellnr (A): _____

Serienr (B): _____

Sätt fast etikett för komponent- eller serienr här



Ventrac Products Inc. reserves the right to make changes in design or specifications without obligation to make like changes on previously manufactured products.

INNEHÅLLSFÖRTECKNING

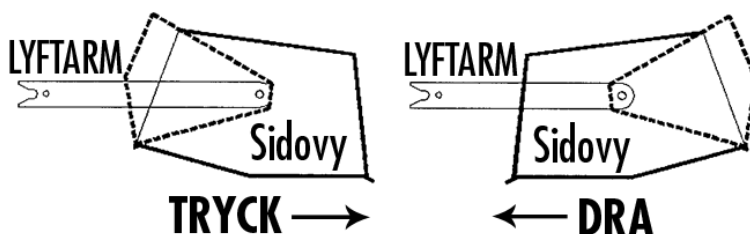
INTRODUKTION	SEKTION A
Produktbeskrivning	A-1
Varför behöver jag en instruktionsbok?	A-1
Specifikationer för HJ300	A-2
Specifikationer för HJ480	A-2
Användning av manualen	A-3
Ordlista för användarmanualen	A-3
SÄKERHET	SEKTION B
Säkerhetsdekaler	B-1
Allmänna säkerhetsinstruktioner	B-2
Krav på utbildning	B-2
Krav på personalens skyddsutrustning	B-2
Säker användning	B-2
Att förhindra olyckor	B-3
Inga passagerare är tillåtna	B-3
Körning i sluttningar	B-4
Säkerhet på allmän väg	B-4
Transport på lastbil eller släpvagn	B-4
Underhåll	B-5
Säkerhet vid tankning och bränslehantering	B-5
Säkerhet för hydraulik	B-6
Säkerhetsinstruktioner för HJ300 & HJ480	B-7
ANVÄNDNING	SEKTION C
Daglig inspektion	C-1
Fastkoppling av skopa	C-1
Bortkoppling av skopa	C-1
Förflyttning av löst material	C-2
Skrapning (backning)	C-2
Skalpering (backning)	C-2
Utjämning	C-2
UNDERHÅLL	SEKTION D
Rengöring & allmänt underhåll	D-1
Smörjning	D-1
RESERVDELAR	SEKTION E
Illustrated Drawing	E-1
Parts Listing	E-2

INTRODUKTION

Produktbeskrivning

Ventracs kombiskopor är konstruerade för att jämna till underlag, gräva och för att flytta jord, marktäckningsmaterial, grus och sand.

Skoporna är utrustade med dubbla kantskär, ett tandat skär för att gräva och skrapa och ett slätt skär för att avlägsna torv, jämna ut och jämna till. Att byta kantskär är enkelt med det fällbara/vändbara bakstycket som vrids 180 grader, vilket också möjliggör körning både framåt och bakåt.



Ventracs kombiskopor styrs hydrauliskt från förarsätet, vilket underlättar användningen. Kombiskopan är konstruerad för att stå upprätt efter bortkoppling från maskinen, med lyftarmarna i rätt läge för att enkelt kopplas fast igen vid nästa användningstillfälle.

Kombiskopan kopplas fast med Ventracs Minute Mount System, vilket möjliggör snabba redskapsbyten.

Om kombiskopan används på en maskin som är utrustad med ett viktöverföringssystem, kan skopans lyftkapacitet ökas genom att tillåta att mer vikt överförs till maskinen.

För att balansera maskinen och att säkert hålla alla hjul på marken vid användning av kombiskopan, bör lämplig bakre ballast användas eller en lämplig motvikt monteras i 3-punktslyften. När skopan bakmonteras med 3-i-1-adaptorn (tillval) i 3-punktslyften, bör lämplig främre ballast eller en lämplig motvikt monteras i redskapsfästet fram.

Varför behöver jag en instruktionsbok?

Syftet med denna bok är att ge dig viktig kunskap om vad som behövs för att köra, underhålla och serva maskinen på ett säkert sätt. Boken är indelad i tydliga avsnitt för varje informationstyp.

Du måste läsa och förstå instruktionsboken för varje del av Ventrac-utrustning som du äger. Genom att läsa instruktionsboken kommer du att bli mer bekant med varje specifik del av utrustningen. Genom att förstå boken kommer du, och andra, att kunna undvika personskador och/eller skador på utrustningen. Förvara alltid den här instruktionsboken med maskinen. Boken ska följa med maskinen även vid försäljning. Om den här boken skadas eller blir oläsbar, måste den genast bli ersatt. Kontakta din lokala återförsäljare för ny instruktionsbok.

Vid användning av redskap från Ventrac, läs och följ säkerhets- och användningsinstruktionerna för både maskinen och redskapet för att försäkra dig om säkrast möjliga användning.

Informationen i den här boken ger föraren de säkraste metoderna att använda maskinen, med maximal användningskapacitet. Om beskrivna försiktighetsåtgärder inte efterföljs, finns risk för personskada och/eller skada på utrustning.

INTRODUKTION

Specifikationer för Ventrac HJ300

Bredd	87,6 cm
Arbetsbredd	76,2 cm
Höjd	33 cm
Längd	81,3 cm
Vikt	65,8 kg
Skopkapacitet	0,10 m ³
Frihöjd i uppfällt i läge	27,9 cm*

Specifikationer för Ventrac HJ480

Bredd	135,9 cm
Arbetsbredd	121,9 cm
Höjd	33 cm
Längd	86,4 cm
Vikt	81,6 kg
Skopkapacitet	0,14 m ³
Frihöjd i uppfällt i läge	27,9 cm*

*Monterad på Ventrac 4000 serien med standarddäck. Verkligt mått kan variera.

INTRODUKTION

Användning av manualen

Genomgående i manualen finns speciella meddelanden och symboler, som påvisar potentiella säkerhetsrisker, för att hjälpa dig, och andra, att undvika personskador eller skador på utrustningen.

DEFINITIONER AV SYMBOLER



OBSERVERA:

Denna symbol identifierar potentiella hälso- och säkerhetsrisker. Den signalerar försiktighet. Både din egen och andras säkerhet är innefattade.

Det finns tre varningsord som beskriver nivån på säkerhetsrisken: Fara, Varning och Försiktighet. Säkerhet ska alltid vara högst prioriterat när arbete sker på eller med utrustningen. Olyckshändelser är mer troliga om korrekta användningsförfaranden inte följs eller om oerfarna förare är inblandade.

Notera: Det hänvisas till högerhands- och vänsterhandsorientering på olika platser i boken. Utgångspunkten är alltid framåtsittande på sätet.

DEFINITIONER, VARNINGSDORD

FARA

Indikerar överhängande farlig situation som om den inte undviks, kommer att resultera i dödsfall eller allvarlig skada. Varningsordet är begränsat till de mest extrema situationerna.

VARNING

Indikerar en potentiell, farlig situation som, om den inte undviks, kan resultera i dödsfall eller allvarlig skada.

FÖRSIKTIGHET

Indikerar en potentiell, farlig situation som, om den inte undviks, kan resultera i smärre eller måttlig person- och/eller produktskada. Den kan också användas för att uppmärksamma riskfyllda arbetsmoment.

Ordlista för användarmanualen

Maskin/

Kraftenhet

Maskin eller annan motorförsedd enhet från Ventrac som kan köras självständigt eller tillsammans med ett redskap eller tillbehör.

Redskap

En del av Ventracs utrustning som kräver en maskin/kraftenhet för användning.

Tillbehör

En enhet som kopplas samman med en maskin/kraftenhet eller ett redskap för att öka dess funktionsförmåga.

SÄKERHET

Säkerhetsdekaler

Följande säkerhetsdekaler måste ses över på skoporna HJ300 och HJ480.

Håll alla dekaler läsbara. Avlägsna fett, smuts och skräp från dekaler och instruktions-etiketterna. Om någon dekal har bleknat, är oläslig eller saknas, kontakta din återförsäljare genast för nya dekaler.

När nya komponenter installeras, säkerställ att berörda säkerhetsdekaler sätts fast på utbytesdelarna.



A



B



C

Dekal	Sida & placering	Beskrivning	Art. nr.
A	D-1 #22	Danger, Pinching Hazard	00.0102
B	D-1 #20	Warning, High Pressure Hazard	00.0103
C	D-1 #29	Warning, Read Owner's Manual	00.0128

SÄKERHET



Allmänna säkerhetsinstruktioner för Ventracs maskiner, redskap och tillbehör



Krav på utbildning

- Ägaren av denna maskin är ensam ansvarig för att utbilda förarna ordentligt.
- Ägaren/föraren är ensam ansvarig för användningen av maskinen och för förebyggande av olyckor eller skador som drabbar dem själva, andra personer eller egendom.
- Tillåt inte barn eller utbildade personer använda eller serva maskinen. Lokala föreskrifter kan ha åldersgräns på föraren.
- Innan maskinen används, läs instruktionsboken och förstå dess innehåll.
- Om maskinföraren inte förstår instruktionsboken, är det ägarens ansvar att förklara all information till fullo för föraren.
- Lär dig och förstå hur du använder alla reglage och kontrollspakar.
- Föraren måste veta hur maskinen och alla redskap ska stoppas snabbt i nödläge.



Krav på personalens skyddsutrustning

Det är ägarens ansvar att försäkra sig om att förarna använder lämplig skyddsutrustning när maskinen används. Följande skyddsutrustning är ett minimumkrav för personal:

- Använd certifierade hörselskydd för att undvika hörselskador.
- Använd skyddsglasögon för att undvika ögonskador när maskinen används.
- Använd alltid skor med stängd tå.
- Bär alltid långbyxor.
- Munskydd rekommenderas vid körning i dammiga förhållanden.



Säker användning

- Inspektera maskinen före användning. Reparera eller byt ut skadade, slitna eller saknade delar. Försäkra dig om att skydden fungerar som de ska och sitter på plats. Gör alla nödvändiga justeringar innan du använder maskinen.
- Att modifiera maskinen på något sätt kan reducera säkerheten och kan också orsaka skada på maskinen. Modifiera inte säkerhetsanordningarna, använd aldrig maskinen om skydd eller lock är borta.
- Säkerställ att alla reglage och spakar fungerar som de ska och inspektera alla säkerhetsanordningar, före varje användningstillfälle. Använd inte maskinen om någon av dessa delar är ur funktion.
- Kontrollera parkeringsbromsens funktion före användning. Reparera eller justera parkeringsbroms, om nödvändigt.
- Observera och följ alla säkerhetsdekaler.
- Alla reglage och kontrollspakar ska endast köras från förarsätet.
- Använd alltid säkerhetsbälte när det finns ett skydd för vältning installerat på maskinen.
- Säkerställ att redskapet eller tillbehöret är fastlåst eller ordentligt fastsatt på maskinen innan körning.
- Säkerställ att alla åskådare är på säkert avstånd från maskinen och redskapet innan körning. Stanna maskinen om någon kommer in i ditt arbetsområde.
- Var alltid uppmärksam på vad som händer runtomkring dig, men tappa inte fokus från arbetsuppgiften. Håll alltid blicken i färdriktningen.
- Titta bakåt och nedåt innan du backar, för att vara säker på att vägen är fri.
- Stanna och inspektera maskinen om du kör på något föremål. Utför alla nödvändiga reparationer innan du använder maskinen igen.
- Stanna körningen omedelbart vid minsta antydning till fel på utrustningen. Ett ovanligt ljud kan betyda att något är fel på utrustningen eller ett tecken på att det krävs underhåll. Utför alla nödvändiga reparationer innan du använder maskinen igen.
- Om maskinen är funktionsutrustad med högt/lågt växelläge, växla aldrig mellan högt och lågt växelläge i en sluttning. Flytta alltid maskinen till plan mark och placera körväljarspaken i Park/Start innan byte av växelläge.

SÄKERHET



Allmänna säkerhetsinstruktioner för Ventracs maskiner, redskap och tillbehör



Säker användning (forts.)

- Lämna inte maskinen obevakad när den är igång.
- Parkera alltid maskinen på plan mark.
- Stäng alltid av motorn innan redskapets drivrem kopplas till maskinen.
- Lämna aldrig förarsätet utan att först sänka ner redskapet till marken, slå till handbromsen, stänga av motorn och ta bort startnyckeln. Säkerställ att alla rörliga delar har stannat helt innan du kliver ner.
- Lämna aldrig utrustningen obevakad utan att sänka ner redskapet till marken, dra åt handbromsen, stänga av motorn och ta bort startnyckeln.
- Använd endast maskinen i goda ljusförhållanden.
- Rikta aldrig utkastaren för något redskap mot människor, byggnader, djur, fordon eller andra föremål av värde.
- Kasta aldrig ut material mot en vägg eller ett hinder. Materialet kan rikoschettera tillbaka mot föraren.
- Var extra försiktig vid blinda kurvor, buskar, träd eller andra föremål som kan skymma sikten.
- Ha inte motorn igång i en byggnad utan tillräcklig ventilation.
- Rör inte motorn eller ljuddämparen när motorn är igång eller direkt efter att motorn har stängts av. Dessa områden kan vara så heta att de ger brännskador.
- Ändra inte inställningarna för motorregulatorn, rusa inte motorn. Överdriven hastighet hos motorn kan öka risken för personskador.
- För att minska risken för brand, håll batteriutrymmet, motorn och ljuddämparytorna rena från gräs, löv och överflödigt fett.

Att förhindra olyckor



- Avlägsna föremål från arbetsområdet, som kan träffas eller kastas iväg av maskinen.
- Tillåt inga personer eller husdjur i arbetsområdet.
- Var väl bekant med arbetsområdet innan du använder maskinen där. Undvik områden där drivkraft och stabilitet kan ifrågasättas.
- Sänk hastigheten när du kör på ojämn mark.
- Utrustning kan orsaka allvarlig skada och/eller dödsfall om den används felaktigt. Lär dig och förstå användning och säkerhet av maskin och redskap innan dessa används.
- Använd endast utrustningen vid god fysisk och mental hälsa. Använd inte utrustningen om du störs av privata hjälpmedel eller om du är påverkad av något som kan inverka på dina beslut och bedömningar.
- Barn dras till rörelse och ljud. Var uppmärksam på barn och tillåt dem inte att vistas i arbetsområdet. Stäng av maskinen om barn kommer in i området.



Inga passagerare är tillåtna

- Tillåt endast föraren åka på maskinen. Inga passagerare är tillåtna.
- Tillåt aldrig passagerare på något redskap eller tillbehör.



SÄKERHET

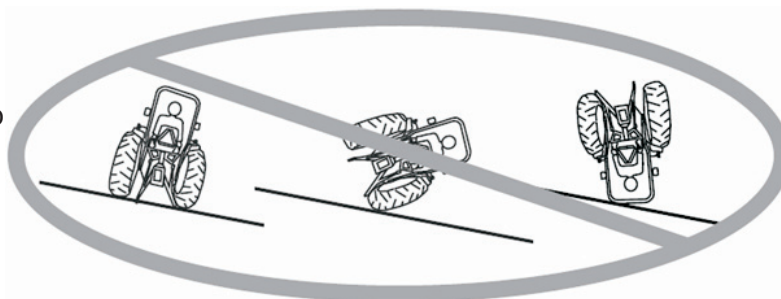


Allmänna säkerhetsinstruktioner för Ventracs maskiner, redskap och tillbehör



Körning i sluttningar

- Sluttningar kan få föraren att tappa kontrollen över maskinen och orsaka vältningsolyckor, vilket kan leda till allvarlig skada eller dödsfall. Ha kunskap om hur nödbromsen och övriga reglage och spakar på maskinen fungerar.
- Om maskinen är utrustad med en nedfällningsbar rollover-båge, måste det fixeras i upprättstående läge under körning i sluttningar.
- Använd lågt växelläge vid arbete i sluttningar som sluttar mer än 15 grader.
- Gör inga hastiga start- eller stopprörelser under körning i sluttningar.
- Växla aldrig mellan högt och lågt växelläge i en sluttning. Flytta alltid maskinen till plan mark och placera körväljarspaken i Park/Start innan byte av växelläge.
- Variabler som blött underlag och lös mark reducerar säkerheten. Kör inte maskinen där den kan tappa drivkraft eller välta.
- Se upp för gömda föremål och andra faror i terrängen.
- Undvik slänter, diken och jordvallar.
- Undvik skarpa svängar vid körning i sluttningar.
- Att dra last över kullar minskar säkerheten. Det är ägarens/förarens ansvar att bestämma vilken last som kan transporteras säkert i sluttningar.
- Transportera maskinen med redskapet nedsänkt eller nära marken, för att förbättra stabiliteten.
- Vid körning i sluttningar, kör i riktningen upp och ner, när möjligt. Om det är nödvändigt att svänga mitt i en sluttning, sänk hastigheten och sväng långsamt i backens nedåtriktning.
- Se till att det finns tillräckligt med bränsle för kontinuerlig körning. Minst en halv tank rekommenderas.



Säkerhet på allmän väg

- Använd säkerhetsljus vid körning på eller nära allmänna vägar.
- Följ gällande trafikregler för traktorer på allmänna vägar.
- Sakta ner och var uppmärksam på trafiken när du kör nära eller över allmänna vägar. Stanna innan du korsar en väg eller trottoar. Var försiktig när du närmar dig områden eller föremål som kan skymma din sikt.
- Vid misstanke om osäkra förhållanden, gör ett uppehåll i arbetet och fortsätt när arbetet kan utföras på ett säkert sätt.
- En skylt för "Långsamma fordon" ska finnas väl synlig på maskinen vid körning nära eller på allmänna vägar.



Transport på lastbil eller släpvagn

- Lasta maskinen på lastbil eller släpvagn försiktigt och på ett säkert sätt.
- Parkeringsbromsen är inte tillräcklig för att låsa maskinen under transport. Säkra alltid maskinen och/eller redskapet till transportfordonet.
- Stäng av bränsletillförseln till maskinen under transport på lastbil eller släpvagn.

SÄKERHET



Allmänna säkerhetsinstruktioner för Ventracs maskiner, redskap och tillbehör



Underhåll

- Håll alla dekaler läsbara. Avlägsna fett, smuts och skräp från dekalerna och instruktionsetiketterna.
- Om någon dekal har bleknat, är oläslig eller saknas, kontakta genast din återförsäljare för nya dekalerna.
- När nya komponenter installeras, säkerställ att berörda säkerhetsdekalerna sätts fast på utbytesdelarna.
- Om någon komponent behöver bytas ut, använd endast Ventracs originaldelar.
- Koppla alltid bort batteriets minuskabel från batteriet vid arbete med elektriska komponenter.
- Se till att alla bultar, muttrar, skruvar och andra fästelement är korrekt åtdragna.
- Sänk alltid redskapet till marken, slå till parkeringsbromsen, stäng av motorn och ta ur startnyckeln. Säkerställ att alla rörliga delar har stannat helt och hållet innan rengöring, inspektion, justering eller reparation.
- Om maskinen, redskapet eller tillbehöret kräver reparation eller justering som inte finns beskrivet i användarmanualen, måste maskinen, redskapet eller tillbehöret tas till en auktoriserad Ventrac-återförsäljare för service.
- Utför aldrig underhåll på maskinen och/eller redskapet om någon sitter i förarsätet.
- Använd alltid skyddsglasögon vid hantering av batteriet.
- Kontrollera täthet och eventuellt slitage på alla bränsleslangar regelbundet. Täta eller reparera vid behov.
- För att minska risken för brand, håll batteriutrymmet, motorn och ljuddämparytorna fria från gräs, löv och överflödigt fett.
- Rör inte motorn eller ljuddämparen när motorn är igång eller direkt efter att motorn har stängts av. Dessa områden kan vara så heta att de ger brännskador.
- Ändra inte inställningarna för motorregulatorn, rusa inte motorn. Överdriven hastighet hos motorn kan öka risken för personskador.
- Fjädrar kan inneha lagrad energi. Var försiktig vid urkoppling eller borttagning av fjädrar.
- Ett stopp eller en blockering i ett drivsystem eller i rörliga/roterande delar kan orsaka att det byggs upp lagrad energi. När blockeringen tas bort, kan drivsystemet eller de rörliga/roterande delarna plötsligt röra sig. Försök aldrig ta bort blockeringar med händerna! Håll händer, fötter och kläder ifrån alla eldrivna delar.
- Deponera alla vätskor enligt lokala bestämmelser.

Säkerhet vid tankning och bränslehantering



- Rök inte när du tankar maskinen. Tanka heller inte på en plats nära eld och gnistor.
- Tanka alltid utomhus.
- Ställ inte maskinen eller bränslebehållaren inomhus där ångor eller bränsle kan komma i kontakt med öppen låga, gnista eller gaslåga.
- Lagra bränslet endast i godkänd behållare. Förvara utom räckhåll för barn.
- Ta aldrig bort tanklocket och tanka heller aldrig när motorn är igång. Låt motorn svalna innan tankning.
- Sätt tillbaka locken på bränsletank och bränslebehållare ordentligt.
- Tanka inte bränsletanken överfull. Maximala nivån för bränslet är 2,5 cm under bränsletankens kant.
- Vid bränslespill, försök inte starta motorn. Flytta maskinen bort från spillet och undvik alla former av tändningar tills alla bränsleångor har skingrats.
- Om bränsletanken ska dräneras, ska det göras utomhus och i en godkänd behållare.
- Deponera all vätskor enligt lokala bestämmelser.
- Kontrollera täthet och eventuellt slitage på alla bränsleslangar regelbundet. Täta eller reparera vid behov.
- Bränslesystemet är försett med en avstängningsventil. Stäng av bränslet när maskinen transporteras till och från arbetsområdet, när maskinen parkeras inomhus eller när bränslesystemet ska servas.

SÄKERHET



Allmänna säkerhetsinstruktioner för Ventracs maskiner, redskap och tillbehör

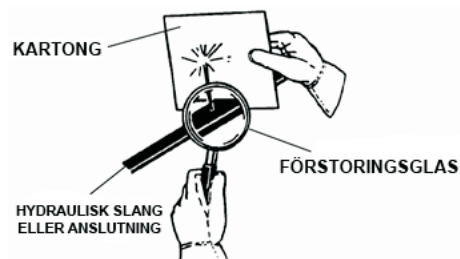


Säkerhet för hydraulik

- Säkerställ att alla hydrauliska kopplingar är täta och att alla hydraulslangar och rör är i bra skick. Reparera eventuella läckor och byt ut skadade eller slitna slangar eller rör innan maskinen startas.
- Hydrauliska läckor kan uppstå vid högt tryck. Läckorna kräver speciell noggrannhet och uppmärksamhet.
- Använd inte dina händer för att lokalisera misstänkta högtrycks-läckor. Högtrycket kan tränga igenom huden och orsaka allvarlig skada. Använd en bit kartong och ett förstöringsglas för att lokalisera läckor.



- Håll kropp och händer borta från hål eller munstycken som läcker hydraulvätska med högtryck. Hydraulvätska som läcker under högtryck kan tränga igenom huden och orsaka allvarlig skada. Sök omedelbart läkarvård, om hydraulvätska tränger in i huden.



- Hydrauliska system kan innehålla lagrad energi. Innan underhåll eller reparation utförs på hydrauliska system, ta bort redskap, slå till handbromsen, koppla ur viktöverföringssystem (om så utrustad), stäng av motorn och ta ur startnyckeln. För att lätta på trycket i det extra hydraulsystemet, stäng av maskinens motor och flytta den sekundära S.D.L.A.-spaken åt vänster och höger innan urkoppling av extrasystemets snabbkopplingar.
- Deponera alla vätskor enligt lokala bestämmelser.

SÄKERHET

Säkerhetsinstruktioner för HJ300 & HJ480

- Var försiktig vid vändning av det fällbara bakstycket. Det sitter en fläns upptill och en fläns nertill på det fällbara bakstycket, som föraren kan ta tag om så att fingrarna inte hamnar i kläm när stycket går emot kantskäret.
- Använd låg färdhastighet vid grävning eller förflyttning av material. Om skopan slår emot inbäddade stenblock, berggrunden eller andra fasta föremål samtidigt som maskinen färdas med hög hastighet, kan ett plötsligt stopp orsaka föraren personskada och/eller skada på utrustningen.
- För att balansera maskinen och att säkert hålla alla hjul på marken vid användning av kombiskopan, bör lämplig bakre ballast användas eller en lämplig motvikt monteras i 3-punktslyften (endast 4000-serien). När skopan bakmonteras med 3-i-1-adaptorn (tillval) i 3-punktslyften, bör lämplig främre ballast eller en lämplig motvikt monteras i redskapsfästet framtill.

ANVÄNDNING

Daglig inspektion

1. Parkera maskinen på en plan yta, stäng av motorn och låt alla vätskor kylas av.
2. Utför en visuell inspektion av både maskinen och skopan. Leta efter lösa eller saknade delar, skadade komponenter eller tecken på slitage. Kontrollera hydraulslangar, hydrauliska kopplingar och bränsleslangar för att säkerställa täta, läckfria anslutningar. Inspektera drivremmarna, som ska vara i bra skick.
3. Se maskinens användarmanual. Kontrollera maskinens motorolja, hydraulolja, kylsystem, däcktryck och bränslenivå. Fyll på med vätska vid behov. Serva vid behov.
4. Testa maskinens spärrsystem för föraren*.

⚠ VARNING

Slå alltid till parkeringsbromsen, stäng av maskinens motor, ta ur startnyckeln och säkerställ att alla rörliga delar har stannat helt innan kontroll av komponenter, eller reparation/justeringar, utförs.

Fastkoppling av skopa

1. Kör maskinen långsamt framåt in i mottagararmarna på skopan. Rikta in maskinens lyftarmar mot skopans mottagararmar genom att höja eller sänka redskapsfästet och slutför sedan fastkopplingen.
2. Slå till redskapets lyftlås* när skopan är fastkopplad.
3. Slå till parkeringsbromsen* och stäng av maskinens motor.
4. Torka rent ändarna på slangen och anslut dem till maskinens hydrauliska snabbkopplingar. Om så utrustad, anslut slangar och snabbkopplingar så att de röda märkningarna paras ihop och de gula märkningarna paras ihop med varandra.
5. Ballasta maskinens bakre del för att säkerställa bra balans och stabilitet med en lastad skopa.
4000-serien: Se till att 4 st Ventrac-vikter är installerade på det bakre motviktsfästet (3 st vikter om maskinen är utrustad med 3-punktslyft).
LT3000: Installera sats med bakre viktfästen (70.3009) och 2 st vikter (satsnr. 70.0102).
LE3100 & LE3200: Installera sats med bakre viktfästen (70.3017) och 2 st vikter (satsnr. 70.0102).

Bortkoppling av skopa

1. Parkera maskinen på en plan yta och slå till parkeringsbromsen*.
2. Sänk ner skopan till marken och vrid skopan så att dess botten ligger plant mot marken.
3. Stäng av maskinens motor.
4. Koppla loss de hydrauliska snabbkopplingarna från maskinen.
5. Koppla ur redskapsfästets låsspak*.
6. Starta maskinen och backa sakta bort ifrån skopan.
7. **3000-series, endast:** Avlägsna vikterna från det bakre viktfästet.

*Se maskinens användarmanual för användning av maskinens reglage.

ANVÄNDNING

Förflyttning av löst material

- Om maskinen är utrustad med drivaxlar för två växellägen, växla till lågt växelläge vid arbete med skopan.
- Flytta det fällbara bakstycket till skopans bakkant.
- Sänk redskapsfästet och vrid skopan för att placera kantskåret i önskad nivå (vanligtvis nära marken). Vid skyffling direkt från marken, bör du starta med den primära S.D.L.A.-spaken i flytläge för att tillåta skopan att följa markytans profil. NOTERA: för att skopan ska flyta på ett korrekt sätt, måste viktöverföringen vara frånslagen.

⚠ VARNING

Kör långsamt när skopan körs in i materialet.
Kör aldrig i hastigheter som skulle orsaka skada för föraren eller på maskinen, om skopan skulle fastna på stenblock eller andra fasta föremål begravda i materialet.

- Kör långsamt framåt, in i högen. Använd inte hög hastighet för att "ramma" materialhögen.
- Tippa skopans framkant lite lätt nedåt för att skopans "häl" inte ska skrapa mot marken.
- För att skrapa hårda ytor, pressa kantskåret lätt nedåt genom att ta ur den primära S.D.L.A.-spaken ur sitt flytläge och sänka ner skopan en aning. NOTERA: denna manöver kommer att minska trycket på den främre drivaxeln och på så vis minska styrkraften.

⚠ VARNING

Lyft inte de främre däcken från marken vid nedpressning av skopan. Styrkraften kommer försvinna eller minska avsevärt.

- Fortsätt fylla skopan genom att långsamt köra framåt och samtidigt börja lyfta upp skopan. För att slutföra fyllandet, rulla bakåt och lyft skopan.
- Om skopan fastnar och "stegrar sig" under ett försök att ta ett stort skoptag av materialet, stanna framåtrörelsen eller backa maskinen lite för att minska på skopans genomträngningskraft. Ta sedan ett mindre skoptag.
- Maskinens viktöverföringssystem kan kopplas in för att öka lyft- och grävkapaciteten vid behov. Men redskapets flytläge kommer inte att fungera då.
- Vid transport av det uppskopade materialet till annan plats, använd hastigheter som är säkra utifrån terräng och markytans förhållanden. NOTERA: motvikter används primärt för att avlasta den tillkommande vikten från det lyfta materialet i skopan. När lasten dumpas, förändras maskinens tyngdpunkt. Till exempel är framänden lättare när det inte finns någon last. Föraren ska alltid vara observant och kompensera för detta faktum.

Skrapning (backning)

- Vrid skopan framåt. Sänk ner det sågtandade kantskåret mot ytan. Pressa ner efter behov och backa med maskinen.

Skalpering (backning)

- Flytta det fällbara bakstycket till skopans framkant. Vrid skopan så att det släta, bakre kantskåret får kontakt med markytan. Desto mer skopan tippas, desto mer skalpering kommer att utföras.

Utjämning

- Flytta det fällbara bakstycket till skopans framkant. Vrid skopan så att det släta, bakre kantskåret är helt nedåttippat för att skrapa av och jämna ut vid backning. Vanligtvis uppnås bästa utjämnande resultatet av att dra en relativt liten mängd av material vid backning.

UNDERHÅLL

VARNING

Slå alltid till parkeringsbromsen, stäng av maskinens motor, ta ur startnyckeln och säkerställ att alla rörliga delar har stannat helt innan kontroll av komponenter, eller reparation/justeringar, utförs.



Observera

Om någon komponent behöver bytas ut, använd endast Ventracs originaldelar.

Rengöring & allmänt underhåll

För bästa resultat, och för att bibehålla finishen på HJ300 och HJ480, rengör eller tvätta skopan efter varje användningstillfälle för att avlägsna smuts, lera, stenar och annat skräp.

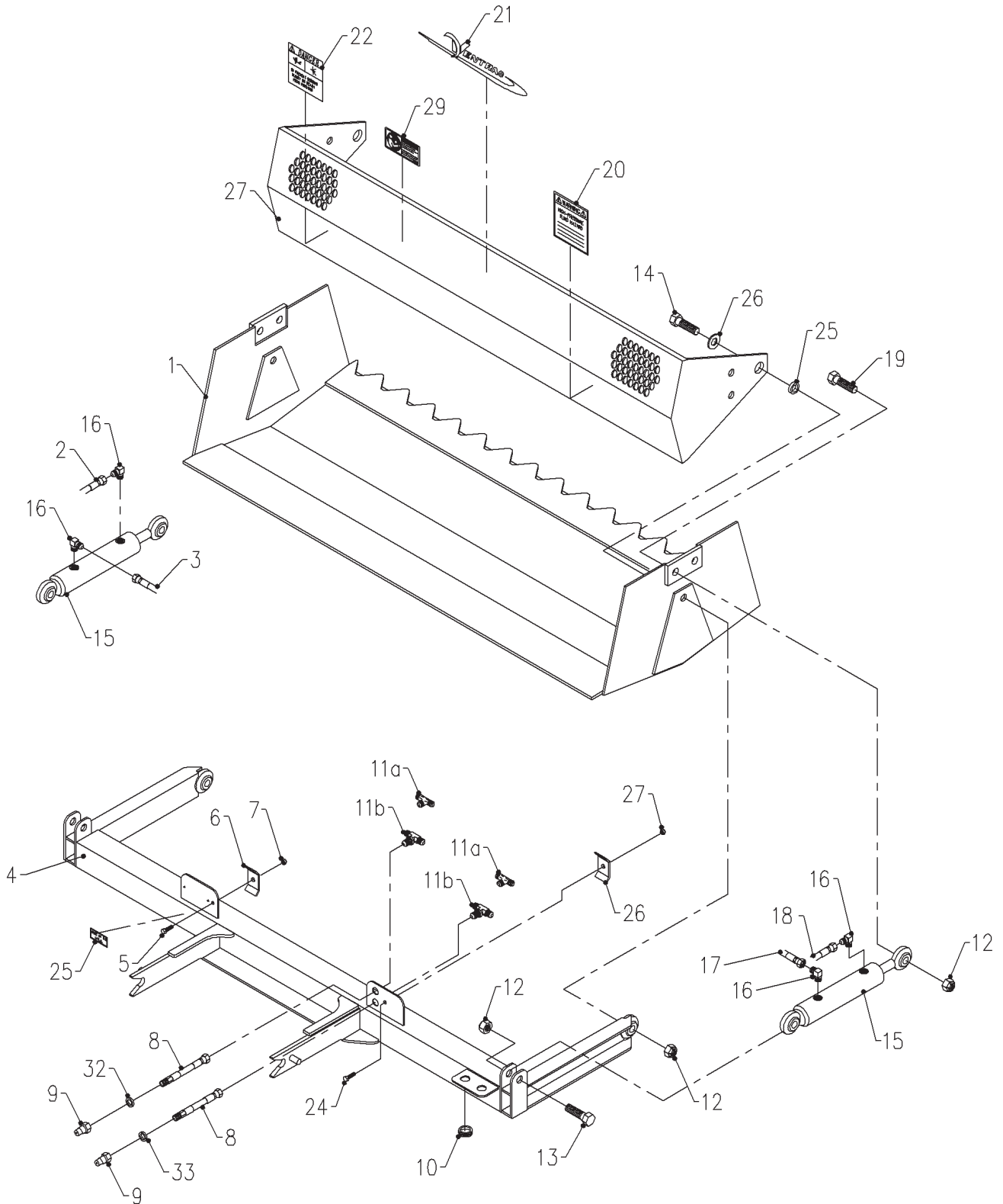
Smörjning

Smörj cylinderändarna var 50:e timme, med en pumpräckning av fett.

PARTS MANUAL

PARTS

ILLUSTRATED DRAWING EXCAVATOR



PARTS

EXCAVATOR

REF.	HJ300	HJ480	DESCRIPTION	QTY.
1	62.0980	62.0800	Excavator Bucket	1
2	20.0148		Hose, Asm X 33-1/2" 1/4-1W	1
2		20.0122	Hose, Asm X 43" 1/4-1W #6	1
3	20.0258		Hose, Asm X 27-1/2" 1/4-1W	1
3		20.0121	Hose, Asm X 36-1/2" 1/4-1W	1
4	62.0808	62.0762	Main Frame	1
5	90.0410	90.0410	1/4 x 1 1/4 USS Bolt	1
6	64.0673	64.0673	Hose Clamp	1
7	99.A04	99.A04	1/4 USS Locknut	1
8	20.0166	20.0166	1/4 Hyd. Hose x 35 long	2
9	23.0104	23.0104	Hyd. Quick Coupler (male)	2
10		05.0045^	Rubber Grommet^	2
11a	25.2603-6-6-6^	25.2603-6-6-6^	Hydraulic Fitting Tee 3/8-3/8-3/8^	2
11b	25.2703-6-6-6LN^^	25.2703-6-6-6LN^^	Fitting, Bulkhead T 3/8 w/Locknut^^	2
12	99.A10	99.A10	5/8 USS Locknut	6
13	90.1016	90.1016	5/8 x 2 USS Bolt	2
14	90.1022	90.1022	5/8 x 2 3/4 USS Bolt	2
15		23.0100*	Hyd. Cylinder*	2
15	23.0130	23.0130**	Hyd. Cylinder**	2
16		25.2501-06-04*	Hyd. Fitting - 90 deg. 3/8-1/4*	4
16	25.6801-06-06	25.6801-06-06**	Hyd. Fitting - 90 deg. 3/8-3/8**	4
17	20.0149		Hose, Asm X 17-1/2" 1/4-1w.	1
17		20.0124	Hose, Asm X 13-1/2" 1/4-1W	1
18	20.0150		Hose, Asm X 11-1/2" 1/4-1W	1
18		20.0123	Hose, Asm X 19-1/2" 1/4-1W	1
19	90.1020	90.1020	5/8 x 2 1/2 USS Bolt	2
20	00.0103	00.0103	High-Pressure Fluid Hazard Decal	1
21	00.0189	00.0189	Ventrac Decal	1
22	00.0102	00.0102	Pinching Hazard Decal	1
24	90.0412^	90.0412^	1/4 x 1 1/2 USS Bolt^	1
25	64.0806	64.0806	Bushing	2
26	95.10	95.10	5/8 SAE Flat Washer	8
27	62.0981	62.0801	Excavator Rotating Back	1
28	00.0100	00.0100	Decal, Made in USA	1
29	00.0217	00.0217	Decal, Read Owner's Manual	1
30	64.0673^	64.0673^	Hose Clamp^	1
31	99.A04^	99.A04^	1/4 USS Locknut^	1
32	05.0117	05.0117	Washer, .544ID x .817 x.14 Yel	1
33	05.0116	05.0116	Washer, .544ID x .817 x.14 Red	1

* HJ480 Serial # 1001-1075.

**HJ480 Serial # 1076-.

^HJ300 Serial # 1001-1121.

^^HJ300 Serial # 1122-.

^HJ480 Serial # 1001-1255.

^^HJ480 Serial # 1256-.